

**UCHWAŁA NR 238/2021
RADY GMINY PRZEMĘT**

z dnia 23 lutego 2021 r.

w sprawie wyznaczenia obszaru i granic aglomeracji PRZEMĘT

Na podstawie art. 18 ust. 2 pkt. 15 ustawy z dnia 8 marca 1990 r. o samorządzie gminnym (Dz. U. z 2020 poz. 713 z późn. zm.) oraz art. 87 ust. 1 i 4 ustawy Prawo Wodne z dnia 20 lipca 2017 r. (Dz. U. z 2020 r., poz. 310 z późn. zm.) po uzgodnieniu Dyrektora Zarządu Zlewni w Zielonej Górze Państwowego Gospodarstwa Wodnego Wody Polskie i Regionalnego Dyrektora Ochrony Środowiska w Poznaniu, uchwała się co następuje:

§ 1. Wyznacza się aglomerację PRZEMĘT o równoważnej liczbie mieszkańców (RLM) 10 333 z oczyszczalniami ścieków zlokalizowanymi w m. Przemęt i m. Wieleń.

§ 2. W skład aglomeracji PRZEMĘT wchodzi miejscowości: Przemęt, Perkowo, Nowa Wieś, Mochy, Kaszczor, Wieleń, Osłonin, Olejnica, Górsko, Radomierz, Starkowo i Błotnica.

§ 3. Opis aglomeracji stanowi załącznik nr 1 do niniejszej uchwały.

§ 4. Obszar i granice aglomeracji wyznaczono na mapie w skali 1:25 000 stanowiącej załącznik nr 2 do niniejszej uchwały.

§ 5. Niniejsza uchwała była poprzedzona Uchwałą Sejmiku Wielkopolskiego nr L/767/10 z dnia 27 września 2010 r. w sprawie uchwały wyznaczającej aglomerację PRZEMĘT (Dz. Urz. Woj. Wielkopolskiego z 2010 r., poz. 4062), która utraciła moc zgodnie z art. 565 ust. 2 ustawy Prawo Wodne z dnia 20 lipca 2017 r. (Dz. U. z 2020 r., poz. 310 z późn. zm.) z dniem 31.12.2020 r.

§ 6. Wykonanie uchwały powierza się Wójtowi Gminy Przemęt.

§ 7. Uchwała wchodzi w życie po upływie 14 dni od jej ogłoszeniu w Dzienniku Urzędowym Województwa Wielkopolskiego.

Przewodniczący Rady Gminy
Przemęt


Elżbieta Wita

Załącznik Nr 1 do uchwały Nr 238/2021
Rady Gminy Przemęt
z dnia 23 lutego 2021 r.

AGLOMERACJA PRZEMĘT

I_d PLWL103

GMINA PRZEMĘT, POWIAT WOLSZTYŃSKI, WOJEWÓDZTWO WIELKOPOLSKIE

CZĘŚĆ OPISOWA

1. Podstawowe informacje na temat aglomeracji

1.1 Nazwa aglomeracji: **PRZEMĘT**

1.2 Wielkość RLM aglomeracji zgodnie z obowiązującą uchwałą: 10 800 RLM

1.3 Wielkość RLM aglomeracji planowanej do wyznaczenia: -10 333

1.4 Gmina wiodąca w aglomeracji: Przemęt

1.5 Gminy w aglomeracji: Przemęt

1.6 Wykaz nazw miast i miejscowości w aglomeracji, zgodnie z dołączonym do wniosku załącznikiem graficznym: Przemęt; Perkowo; Nowa Wieś; Mochy; Kaszczor; Wielen; Osłonin; Olejnica; Górsko; Radomierz; Starkowo; Błotnica

1.7 Wykaz nazw miejscowości dołączanych do obszaru aglomeracji: nie dotyczy

1.8 Wykaz nazw miejscowości wyłączanych z obszaru aglomeracji: nie dotyczy

1.9 Nazwa miejscowości, w której zlokalizowana jest oczyszczalnia ścieków: Przemęt; Wielen

2. Adres wnioskodawcy (gminy, gminy wiodącej w aglomeracji)

Miejscowość: Przemęt	Ulica, nr: Jagiellońska 8
Gmina: Przemęt	Powiat: Wolsztyński
Województwo: Wielkopolskie	
Telefon: 65 6156999	Fax: 65 6156967
e-mail do kontaktu bieżącego: urząd@przemet.pl	

3 Dane kontaktowe osoby wskazanej do kontaktowania się w sprawach złożonego wniosku:
Waldemar Kalitka 65 6156951 e-mail wicewojt@przemet.pl

4 Uzasadnienie zmiany obszaru i granic aglomeracji:

wyznaczenie aglomeracji

5 Dokumenty stanowiące podstawę do wyznaczenia aglomeracji : wymienić poszczególne dokumenty- § 3 rozporządzenia aglomeracyjnego

Lp.	Nazwa planu	Nr Uchwały Rady Gminy Przemęt	Data uchwalenia	Dziennik urzędowy	Powierzchnia ogółem [ha]
1.	Miejscowy plan zagospodarowania przestrzennego osiedla mieszkaniowego w Kaszczorze	XI/75/95	1995-08-29	Dz. Urz. Woj. Leszczyńskiego nr 15 poz. 92	5,8356
2.	Miejscowy plan zagospodarowania przestrzennego zabudowy letniskowej w Wieleniu (teren GS Wschowa)	XX/125/96	22.03.1996 r.	Dz. Urz. Woj. Leszczyńskiego nr 15 poz. 61	1,0112
3.	Miejscowy plan zagospodarowania przestrzennego osiedla rekreacyjnego we wsi Wielen	XXII/142/96	04.06.1996 r.	Dz. Urz. Woj. Leszczyńskiego nr 30 poz. 108	4,3049
4.	Miejscowy plan zagospodarowania przestrzennego ścieżki spacerowej w miejscowościach Osłonin-Wielen	XXII/143/96	04.06.1996 r.	Dz. Urz. Woj. Leszczyńskiego nr 30 poz. 109	
5.	Miejscowy plan zagospodarowania	XXIII/145/96	26.06.1996 r.	Dz. Urz. Woj.	16,8082

	przestrzennego zespołu zabudowy Wieleń-Południe			Leszczyńskiego nr 39 poz. 138	
6.	Miejscowy plan zagospodarowania przestrzennego osiedla rekreacyjnego we wsi Kaszczor	XXIII/146/96	26.06.1996 r.	Dz. Urz. Woj. Leszczyńskiego nr 39 poz. 139	6,9798
7.	Miejscowy plan zagospodarowania przestrzennego obejmujący dotychczasowy obszar ośrodka wypoczynkowego Świdnickiej Fabryki Urządzeń Przemysłowych i przyległych terenów komunikacyjnych w Wieleniu	XXXIX/258/98	26.03.1998 r.	Dz. Urz. Woj. Leszczyńskiego nr 16 poz. 83	
8.	Miejscowy plan zagospodarowania przestrzennego Osiedla Letniskowego OSŁONIN-WIELEŃ nad Jeziorem Wieleńskim	XI/59/99	14.04.1999 r.	Dz. Urz. Woj. Wielkopolskiego nr 46 poz. 982	62,4475
9.	Miejscowy plan zagospodarowania przestrzennego gminy Przemęt w obrębie terenów eksploatacji powierzchniowej kruszywa (Kaszczor, Osłonin, Mochy)	XLIV/276/2001	28.12.2001 r.	Dz. U. Woj. Wielkopolskiego nr 61 poz. 1695	
10.	Miejscowy plan zagospodarowania przestrzennego gminy Przemęt na obszarze działek nr 175-182, 184, 189 położonych we wsi Górsko z przeznaczeniem na wydobycie kopalin pospolitych	XLVIII/293/2002	23.04.2002 r.	Dz. Urz. Woj. Wielkopolskiego nr 82 poz. 2111	14,6911
11.	Miejscowy plan zagospodarowania przestrzennego dotyczący terenu położonego we wsi Mochy (dz. nr 1383, 1384, 1385/1, 1385/3, 1385/4)	LI/308/2002	27.08.2002 r.	Dz. Urz. Woj. Wielkopolskiego nr 118 poz. 3305	10,0460
12.	Miejscowy plan zagospodarowania przestrzennego strefy aktywizacji gospodarczej w Mochach	XIII/112/2003	29.10.2003 r.	Dz. Urz. Woj. Wielkopolskiego nr 192 poz. 3573	8,7226
13.	Miejscowy plan zagospodarowania przestrzennego " OSŁONIN 15,7 ha " w rejonie ul. Lipowej, Parkowej, Spacerowej, Konwaliowej, Topolowej, Rybackiej oraz jeziora Osłonińskiego	XXXVI/328/2005	18.11.2005 r.	Dz. Urz. Woj. Wielkopolskiego nr 19 poz. 499	15,2555
14.	Miejscowy plan zagospodarowania przestrzennego terenu zabudowy mieszkaniowej w miejscowości Bucz	VI/50/2003	26.03.2003 r.	Dz. Urz. Woj. Wielkopolskiego nr 70 poz. 1344	0,2819
15.	Miejscowy plan zagospodarowania przestrzennego dla części miejscowości Nowa Wieś , w rejonie ulic Spokojnej i Sosnowej	XXVIII/171/12	20.09.2012 r.	Dz. Urz. Woj. Wielkopolskiego z 09.11.2012 r. poz. 5040	3,5425
16.	Miejscowy plan zagospodarowania przestrzennego dla części miejscowości Starkowo (przy lesie)	XLII/280/13	28.11.2013 r.	Dz. Urz. Woj. Wielkopolskiego z 08.01.2014 r. poz. 124	5,6634
17.	Miejscowy plan zagospodarowania przestrzennego dla części miejscowości Starkowo (ul. Starkowska)	XLII/281/13	28.11.2013 r.	Dz. Urz. Woj. Wielkopolskiego z 08.01.2014 r. poz. 125	7,6433
18.	Miejscowy plan zagospodarowania przestrzennego dla części obrębu ewidencyjnego Osłonin w rejonie jeziora Górskiego	XXV/165/16	06.07.2016 r.	Dz. Urz. Woj. Wielkopolskiego z 18.07.2016 r. poz. 4663	11,2239
19.	Miejscowy plan zagospodarowania przestrzennego terenów powierzchniowej eksploatacji kruszywa dla działek 788 oraz 791/2 w obrębie ewidencyjnym Kaszczor	XXIX/198/16	14.11.2016 r.	Dz. Urz. Woj. Wielkopolskiego z 18.11.2016 r. poz. 7056	9,7815

20.	Miejscowy plan zagospodarowania przestrzennego terenów powierzchniowej eksploatacji kruszywa dla działek 212/4, 212/5 oraz 212/6 w obrębie ewidencyjnym Górsko	XXIX/199/16	14.11.2016 r.	Dz. Urz. Woj. Wielkopolskiego z 18.11.2016 r. poz. 7066	14,2096
21.	Zmiana miejscowego planu zagospodarowania przestrzennego zatwierdzonego Uchwałą nr XXII/143/96 Rady Gminy Przemęt z dnia 4 czerwca 1996 r. w sprawie miejscowego planu zagospodarowania przestrzennego ścieżki spacerowej w miejscowościach Ostolin – Wieleń .	XXX/204/16	28.11.2016 r.	Dz. Urz. Woj. Wielkopolskiego z 02.12.2016 r. poz. 7495	3,4530
22.	Zmiana miejscowego planu zagospodarowania przestrzennego gminy Przemęt w obrębie terenów eksploatacji powierzchniowej kruszywa zatwierdzonego uchwałą nr XLIV/276/2001 Rady Gminy Przemęt z dnia 28 grudnia 2001 r. (Kaszczor, Ostolin, Mochy)	XXXVIII/240/17	2017-04-24	Dz. Urz. Woj. Wielkopolskiego z 26.04.2017 r. poz. 3521	218,7411
23.	Miejscowy plan zagospodarowania przestrzennego dla Południowego Kanału Obry	XLIII/279/17	20.09.2017 r.	Dz. Urz. Woj. Wielkopolskiego z 22.09.2017 r. poz. 6028	87,7300
24.	Zmiana Miejscowego planu zagospodarowania przestrzennego obejmującego dotychczasowy obszar ośrodka wypoczynkowego Świdnickiej Fabryki Urzędzeń Przemysłowych i przyległych terenów komunikacyjnych w Wieleniu	LVI/374/18	29.08.2018 r.	Dz. Urz. Woj. Wielkopolskiego z 03.09.2018 r. poz. 6678	4,5000
25.	Miejscowy planu zagospodarowania przestrzennego dla części obrębu ewidencyjnego Popowo Stare	118/2019	2019.11.27	Dz. Urz. Woj. Wielkopolskiego z 12.12.2019 r. poz. 10741	71,8600
26.	Miejscowy planu zagospodarowania przestrzennego dla części obrębu ewidencyjnego Poświętno	119/2020	2019.11.27	Dz. Urz. Woj. Wielkopolskiego z 12.12.2019 r. poz. 10742	38,4100
27.	Miejscowy plan zagospodarowania przestrzennego dla działek o numerach ewidencyjnych: 214/1, 214/2, 214/3 i 215 w obrębie miejscowości Górsko	171/2020	2020.07.23	Dz. Urz. Woj. Wielkopolskiego z 04.08.2020 r., poz. 6250	18,1500
28.	Zmiana studium uwarunkowań i kierunków zagospodarowania przestrzennego Gminy Przemęt	Uchwała nr XXV/166/16 Rady Gminy Przemęt	2016.07.06		
29.	Uchwała Rady Gminy Przemęt nr 117/2019 z dnia 27.11.2019 w sprawie wieloletniego planu rozwoju i modernizacji urządzeń wodociągowych i urządzeń kanalizacyjnych będących w posiadaniu Przemęckiego Przedsiębiorstwa Komunalnego Spółka z o. o. na lata 2019-2023	117/2019	27.11.2019		

6. Opis systemu zbierania ścieków komunalnych w obrębie aglomeracji:

Informacje na temat długości i rodzaju istniejącej sieci kanalizacyjnej oraz ilości osób korzystających z sieci kanalizacyjnej.

Tabela. 1 Sieć istniejąca

LP.	Kanalizacja istniejąca	Długość (km)	Liczba osób korzystających z istniejącej kanalizacji			UWAGI
			Stali mieszkańcy aglomeracji	Osoby czasowo przebywające na terenie aglomeracji	Sumaryczna liczba osób (kol 2 + kol 3)	
1	2	3	4	5	6	7
1	Sanitarna grawitacyjna	83,3				
2	Sanitarna tłoczna	40,2				
3	Ogólnospławna grawitacyjna	0,0				
4	Ogólnospławna tłoczna	0,0				
RAZEM		123,5	8 243	1 205	9 448	

7. Wskaźnik koncentracji (dla sieci planowanej)

7.1 Informacje na temat długości i rodzaju planowanej do wykonania sieci kanalizacyjnej oraz liczby osób korzystających z planowanej sieci kanalizacyjnej.

7.1.1 Sieć kanalizacyjna o wskaźniku długości sieci nie mniejszym niż 120 osób na 1 km sieci.

7.1.2. Wykaz miejscowości wchodzących w skład aglomeracji, w obrębie których planuje się wykonanie sieci kanalizacji sanitarnej: Osłonin ul. Końcowa i Malwowa; Przemęt ul. Zdrojowa i Kluczevska

LP.	Kanalizacja planowana do wykonania	Długość (km)	Liczba osób , które zostaną podłączone do planowanej do wykonania kanalizacji			UWAGI
			Stali mieszkańcy aglomeracji	Osoby czasowo przebywające na terenie aglomeracji	Sumaryczna liczba osób (kol 2 + kol 3)	
1	2	3	4	5	6	7
1	Sanitarna grawitacyjna	1,15	44	228	272	
2	Sanitarna tłoczna					
3	Ogólnospławna grawitacyjna					
4	Ogólnospławna tłoczna					
RAZEM		1,15	44	228	272	

Wskaźnik długości sieci >120 mieszkańców na 1 km sieci:

Obliczenie wskaźnika dł. sieci	
Długość sieci kanalizacyjnej planowanej do wykonania (kol. 3-razem)	1,15 km
Sumaryczna liczba mieszkańców oraz osób czasowo przebywających na terenie aglomeracji, którzy będą obsługiwani przez planowaną do wykonania sieć kanalizacyjną (kol. 6-razem)	272
Wskaźnik długości sieci= (kol. 6)/ (kol.3)	236

8. Liczba stałych mieszkańców aglomeracji i osób czasowo przebywających w aglomeracji

Nazwa miejscowości	Liczba mieszkańców aglomeracji					
	OGÓŁEM		Podłączeni do kanalizacji		Planowani do podłączenia	
	Stali mieszkańcy aglomeracji	Osoby czasowo przebywające	Stali mieszkańcy aglomeracji	Osoby czasowo przebywające	Stali mieszkańcy aglomeracji	Osoby czasowo przebywające
Przemęt	1635	30	1635	30	44	0
Perkowo	538	38	500	38		
Nowa Wieś	764	4	760	4		
Mochy	1559	39	1559	39		

Kaszczor	1136	28	1136	28		
Wieleń	296	938	296	938		
Ośłonin	378	290	378	62		228
Olejnica	50	13	50	13		
Górsko	246	24	218	24		
Radomierz	665	2	616	2		
Starkowo	501	18	468	18		
Błotnica	641	9	627	9		
Razem	8409	1433	8243	1205	44	228
Ogółem	9 842		9448		272	

Do podanego uzasadnienia RLM aglomeracji:

- stali mieszkańcy łącznie: **8 409** z tego podłączeni do sieci 8 243, planowani do podłączenia 44 oraz korzystający z indyw. systemów – 122
- osoby czasowo przebywające: **1433** z tego podłączeni do sieci - 1205 , planowani do podłączenia – 228, oraz korzystający z indyw. systemów 0

Z bilansu wynika że 122 osoby nie są podłączone do sieci i nie są planowane do podłączenia do sieci. Osoby te korzystają z indywidualnych systemów oczyszczania ścieków

9. Przemysł obsługiwany przez sieć kanalizacyjną

Nazwa zakładu	Lokalizacja	Rodzaj działalności
ROL-MAT Spółka Jawna Halina Matuszak, Anna Skorupińska	Nowa Wieś	Myjnia samochodowa
„Blutex” Sp. z o.o.	Kaszczor	Ubojnia Bydła
Firma Słomiński od 1904 Spółka Cywilna Zdzisława Słomińska-Fabiś Dominik Słominski-Fabiś	Kaszczor	Przetwórstwo mięsne
BEEF&PORK Sp. z o.o. Spółka Komandytowa	Błotnica	Ubojnia Bydła
Firma Handlowa Glumińscy Monika Glumińska	Przemęt	Myjnia samochodowa
WALPOL – Ciesielski	Starkowo	Myjnia samochodowa

11. Informacja dotycząca oczyszczalni ścieków

11.1 Nazwa oczyszczalni ścieków: **Oczyszczalnia Przemęt**

11.2 Lokalizacja oczyszczalni ścieków (adres): **ul. Łąkowa 33, 64-234 Przemęt**

11.3 Dane kontaktowe (telefon, e-mail, fax): **tel. 65 619 01 12**

11.4 Pozwolenie wodnoprawne na odprowadzanie ścieków z oczyszczalni do środowiska

OS.6341.12.2013 z dnia 02.04.2013 r.

11.5 Przepustowość oczyszczalni:

średnia (m³/d): **600**

maksymalna godzinowa (m³/h): **39**

maksymalna roczna (m³/rok): **262 800**

11.6 Projektowa wydajność oczyszczalni ścieków (RLM): **6310**

11.7 Ilość ścieków dostarczanych do oczyszczalni ścieków zgodnie z danymi za **2019 rok**.

a) ścieki dopływające siecią kanalizacyjną (m³/d) – **min. 442, max 519**

b) ścieki dowożone taborem asenizacyjnym (m³/d) – **20,92 m³/d**

c) ilość ścieków oczyszczonych w roku poprzednim (m³/rok) - **178972**

d) średnie obciążenie oczyszczalni (m³/d): **490**

Obciążenie oczyszczalni ścieków wynosi: podać w RLM, pokazać sposób wyliczenia **4450**

RLM – równoważna liczba mieszkańców; jest obliczana z ilorazu całkowitego ładunku zanieczyszczeń (iloczyn stężenia BZT₅ w ścieku dopływającym i przepływu średniego dobowego) oraz jednostkowego ładunku zanieczyszczeń przypadającego na jednego mieszkańca na dobę

Obliczenie:

· Przepływ na oczyszczalni średnioroczny → Q_d = 490 m³/d

· Średnioroczne stężenie BZT₅ → S_{BZT5} = 545 g/m³,

· Ładunek zanieczyszczeń → $L_{BZT5} = \frac{Q_d \times S_{BZT5}}{1000}$
→ L_{BZT5} = 267 kg/d

· Jednostkowy ładunek → l_{BZT5} = 60 g/(M*d)

· Równoważna liczba mieszkańców → $RLM = \frac{L_{BZT5}}{l_{BZT5} \times 1000}$
→ RLM = **4450**

11.8 Przewidywane średnie obciążenie oczyszczalni po zrealizowaniu planowanego zakresu sieci kanalizacji sanitarnej (m³/d): 550

Uchwała Rady Gminy Przemęt nr 117/2019 z dnia 27.11.2019 w sprawie wieloletniego planu rozwoju i modernizacji urządzeń wodociągowych i urządzeń kanalizacyjnych będących w posiadaniu Przemęckiego Przedsiębiorstwa Komunalnego Spółka z o. o. na lata 2019-2023.

11.9 Przewidywana ilość ścieków oczyszczanych w roku po zrealizowaniu planowanego zakresu sieci kanalizacji sanitarnej (m³/rok). 200 000

Uchwała Rady Gminy Przemęt nr 117/2019 z dnia 27.11.2019 w sprawie wieloletniego planu rozwoju i modernizacji urządzeń wodociągowych i urządzeń kanalizacyjnych będących w posiadaniu Przemęckiego Przedsiębiorstwa Komunalnego Spółka z o. o. na lata 2019-2023.

11.1 Nazwa oczyszczalni ścieków: **Oczyszczalnia Wieleń**

11.2 Lokalizacja oczyszczalni ścieków (adres): **ul. Akacyjowa 8 Wieleń , 64-234 Przemęt**

11.3 Dane kontaktowe (telefon, e-mail, fax): **tel. 65 619 01 12**

11.4 Pozwolenie wodnoprawne na odprowadzanie ścieków z oczyszczalni do środowiska **OS.6341.80.2017 z dnia 21.12.2017 r.**

11.5 Przepustowość oczyszczalni:

średnia (m³/d): **431**

maksymalna godzinowa (m³/h): **59,30**

maksymalna roczna (m³/rok): **188 778**

11.6 Projektowa wydajność oczyszczalni ścieków (RLM): **4001**

11.7 Ilość ścieków dostarczanych do oczyszczalni ścieków zgodnie z danymi za **2019 rok**

a) ścieki dopływające siecią kanalizacyjną (m³/d) – **min. 227 – max 472**

b) ścieki dowożone taborem asenizacyjnym (m³/d) – **3,60 m³/d**

c) ilość ścieków oczyszczonych w roku poprzednim (m³/rok) – **110 651**

d) średnie obciążenie oczyszczalni (m³/d): **303**

Obciążenie oczyszczalni ścieków wynosi: podać w RLM, pokazać sposób wyliczenia **2611**

RLM – równoważna liczba mieszkańców; jest obliczana z ilorazu całkowitego ładunku zanieczyszczeń (iloczyn stężenia BZT₅ w ścieku dopływającym i przepływu średniego dobowego) oraz jednostkowego ładunku zanieczyszczeń przypadającego na jednego mieszkańca na dobę

Obliczenie:

· Przepływ na oczyszczalni średnioroczny → Q_d = 303 m³/d

· Średnioroczne stężenie BZT₅ → S_{BZT₅} = 517 g/m³,

·

· Ładunek zanieczyszczeń → $L_{BZT\ 5} = \frac{Q_d \times S_{BZT\ 5}}{1000}$
→ L_{BZT₅} = 156,66 kg/d

· Jednostkowy ładunek → l_{BZT₅} = 60 g/(M*d)

· Równoważna liczba mieszkańców → $RLM = \frac{L_{BZT\ 5}}{l_{BZT\ 5} \times 1000}$
→ RLM = **2611**

11.8 Przewidywane średnie obciążenie oczyszczalni po zrealizowaniu planowanego zakresu sieci kanalizacji sanitarnej (m³/d): 350

Uchwała Rady Gminy Przemęt nr 117/2019 z dnia 27.11.2019 w sprawie wieloletniego planu rozwoju i modernizacji urządzeń wodociągowych i urządzeń kanalizacyjnych będących w posiadaniu Przemęckiego Przedsiębiorstwa Komunalnego Spółka z o. o. na lata 2019-2023.

11.9 Przewidywana ilość ścieków oczyszczanych w roku po zrealizowaniu planowanego zakresu sieci kanalizacji sanitarnej (m³/rok). 130 000

Uchwała Rady Gminy Przemęt nr 117/2019 z dnia 27.11.2019 w sprawie wieloletniego planu rozwoju i modernizacji urządzeń wodociągowych i urządzeń kanalizacyjnych będących w posiadaniu Przemęckiego Przedsiębiorstwa Komunalnego Spółka z o. o. na lata 2019-2023.

12. Skład jakościowy ścieków dostarczanych do oczyszczalni i ścieków oczyszczonych Oczyszczalnia Przemęt

Wartości wskaźników zanieczyszczeń ścieków surowych		
Wskaźnik	Wartość (średnioroczna z pomiarów)	Uwagi
1	2	3
BZT5 [mgO2/l]	542	Dane za 2019
ChZTcr [mgO2/l]	1300	
Zawiesina ogólna [mg/l]	440	
Fosfor ogólny [mgP/l]	23	
Azot ogólny [mgN/l]	149	
Wartości wskaźników lub % redukcji zanieczyszczeń ścieków oczyszczonych		
Wskaźnik	% redukcji zgodnie z pozwoleniem wodnoprawnym	Wartość (średnioroczna z pomiarów)
1		
BZT5 [mgO2/l]	25	4
ChZTcr [mgO2/l]	125	38,3
Zawiesina ogólna [mg/l]	35	11,4
Fosfor ogólny [mgP/l]	2	1,1
Azot ogólny [mgN/l]	15	11,1

*

12.1. Miejsce odprowadzania ścieków oczyszczonych zgodnie z pozwoleniem wodnoprawnym: Południowy Kanał Obry

12.2. Typ oczyszczalni ścieków: Mechaniczno-biologiczna

Informacje na temat zamierzeń inwestycyjnych z zakresu budowy, rozbudowy lub modernizacji oczyszczalni: Uchwała Rady Gminy Przemęt nr 117/2019 z dnia 27.11.2019 w sprawie wieloletniego planu rozwoju i modernizacji urządzeń wodociągowych i urządzeń kanalizacyjnych będących w posiadaniu Przemętckiego Przedsiębiorstwa Komunalnego Spółka z o. o. na lata 2019-2023.

12.3. Informacje dotyczące indywidualnych systemów oczyszczania ścieków obsługujących

Na terenie aglomeracji znajduje się 31 szt. przydomowych czyszczalni ścieków obsługujących 122 osoby (stali mieszkańcy 122).

12.4. Informacje na temat odbiornika ścieków :

- dla oczyszczalni Wieleń Struga Kaszczorska
- dla oczyszczalni Przemęt Południowy Kanał Obry

Oczyszczalnia Wieleń

Wartości wskaźników zanieczyszczeń ścieków surowych		
Wskaźnik	Wartość (średnioroczna z pomiarów)	Uwagi
1	2	3
BZT5 [mgO2/l]	517	Dane za 2019
ChZTcr [mgO2/l]	1108	
Zawiesina ogólna [mg/l]	333	
Fosfor ogólny [mgP/l]	15	
Azot ogólny [mgN/l]	135	
Wartości wskaźników lub % redukcji zanieczyszczeń ścieków oczyszczonych		
Wskaźnik	% redukcji zgodnie z pozwoleniem wodnoprawnym	Wartość (średnioroczna z pomiarów)
1		
BZT5 [mgO2/l]	25	4,7
ChZTcr [mgO2/l]	125	36,6
Zawiesina ogólna [mg/l]	35	12
Fosfor ogólny [mgP/l]	2	0,8
Azot ogólny [mgN/l]	15	12

*

12.1. Miejsce odprowadzania ścieków oczyszczonych zgodnie z pozwoleniem wodnoprawnym: Struga Kaszczorska

12.2. Typ oczyszczalni ścieków: Mechaniczno - biologiczna

13. Informacje na temat zamierzeń inwestycyjnych z zakresu budowy, rozbudowy lub modernizacji oczyszczalni:

rozbudowa oczyszczalni Przemęt - Uchwała Rady Gminy Przemęt nr 117/2019 z dnia 27.11.2019 w sprawie wieloletniego planu rozwoju i modernizacji urządzeń wodociągowych i urządzeń kanalizacyjnych będących w posiadaniu Przemęckiego Przedsiębiorstwa Komunalnego Spółka z o. o. na lata 2019-2023.

14. Informacje dotyczące ilości i składu jakościowego ścieków komunalnych powstających na terenie aglomeracji

Ilość ścieków komunalnych powstających na terenie aglomeracji - 805,68 m3/d

Ilość ścieków komunalnych odprowadzanych zbiorczym systemem kanalizacyjnym do oczyszczalni (m ³ /rok)	Ilość ścieków dostarczanych taborem asenizacyjnym do oczyszczalni (m ³ /rok)	Ilość ścieków czyszczanych systemami indywidualnymi (przydomowymi oczyszczalniami ścieków) ¹ (m ³ /rok)	Razem (kol. 1+2+3) (m ³ /rok)
1	2	3	4
280670,4	8949	4453	294 072,40

Skład jakościowy ścieków komunalnych powstających na terenie aglomeracji		
Wskaźnik	Wartość wskaźnika zanieczyszczeń	
	Przemęt	Wieleń
BZT5 [mgO ₂ /l]	542	517
ChZTor [mgO ₂ /l]	1300	1108
Zawiesina ogólna [mg/l]	440	333
Fosfor ogólny [mgP/l]	23	15
Azot ogólny [mgN/l]	149	135

15. Informacje o ilości i składzie jakościowym ścieków przemysłowych odprowadzanych przez zakłady do systemu kanalizacji zbiorczej

Ilość ścieków przemysłowych odprowadzanych do kanalizacji -84,23 m³/d

Lp.	Nazwa zakładu	Adres	Ilość ścieków [m ³ /dobę]	BZT ₅ [mgO ₂ /l]	RLM
1	ROL-MAT Spółka Jawna Halina Matuszak, Anna Skorupińska	Nowa Wieś	2,79	700	32,55
2	„BLUTEX” Sp. z o.o.	Kaszczor	11,44	90,6	17,27
3	Firma Słomiński od 1904 Spółka Cywilna Zdzisława Słomińska-Fabiś Dominik Słomiński-Fabiś	Kaszczor	58,45	409	398,43
4	BEEF&PORK Sp. z o.o. Sp. Komandytowa	Błotnica	8,23	26,2	3,59
5	Firma Handlowa Glumińscy	Przemęt	2,70	700	31,5
6	WAL- POL	Starkowo	0,62	700	7,23
				razem	491

Wartości z pozycji 1, 5 i 6 brak wyników badań dostarczonych przez Przedsiębiorstwa i przyjęto wartości z umowy.

16. Informacje o ilości ścieków powstających na terenie aglomeracji nieobjętych systemem kanalizacji zbiorczej, gdzie zastosowano systemy indywidualne albo planuje się zastosowanie systemów indywidualnych lub innych rozwiązań zapewniających taki sam poziom ochrony środowiska jak w przypadku systemów kanalizacji zbiorczej: 13402 m³/rok

Uzasadnienie określonej RLM aglomeracji,

RLM aglomeracji obejmuje:

- a) RLM korzystających z sieci kanalizacyjnej:

RLM mieszkańców - 8243

RLM przemysłu – 491

RLM osób czasowo przebywających w aglomeracji - 1205

b) RLM dostarczany do oczyszczalni taborem asenizacyjnym:

RLM mieszkańców

RLM przemysłu 0

RLM osób czasowo przebywających w aglomeracji;

RLM mieszkańców obsługiwanych przez przydomowe oczyszczalnie ścieków - 122

RLM Liczba mieszkańców korzystających z przydomowych oczyszczalni ścieków - 122

Wyszczególnienie:	RLM
Liczba stałych mieszkańców korzystających z istniejącej sieci kanalizacyjnej	8 243
Liczba stałych mieszkańców planowanych do podłączenia do projektowanej sieci kanalizacyjnej	44
Liczba osób czasowo przebywających na terenie aglomeracji korzystających z sieci kanalizacyjnej	1205
Liczba osób czasowo przebywających planowanych do podłączenia do projektowanej sieci kanalizacyjnej	228
Równoważna Liczba Mieszkańców wynikająca z dobowego ładunku ścieków odprowadzanych przez zakłady przemysłowe i usługowe korzystające z istniejącej sieci kanalizacyjnej	491
Równoważna Liczba Mieszkańców wynikająca z dobowego ładunku ścieków, który będzie odprowadzanych przez zakłady przemysłowe i usługowe planowane do podłączenia do sieci kanalizacyjnej	0
Liczba mieszkańców na terenie aglomeracji, korzystających z indywidualnych systemów oczyszczania ścieków komunalnych (przydomowe oczyszczalnie ścieków-31 szt i 122 osoby), określona na podstawie rejestrów prowadzonych przez gminę	122
Równoważna Liczba Mieszkańców RLM (suma)	10 333

17. Informacje o strefach ochronnych ujęć wody, zawierające oznaczenie aktów prawa miejscowego lub decyzji ustanawiających te strefy oraz zakazy, nakazy i ograniczenia obowiązujące na tych terenach:

- strefa ochronna ujęcia wody WIELEŃ - Decyzja nr WR.ZUZ.7.4100.72.2019.PKr z 15.01.2020,
 - strefa ochronna ujęcia wody SĄCZKOWO - Decyzja nr WR.ZUZ.7.4100.74.2019.PKr z 15.01.2020,
 - strefa ochronna ujęcia wody NOWA WIEŚ - Decyzja nr WR.ZUZ.7.4100.75.2019.PKr z 15.01.2020,
 - strefa ochronna ujęcia wody POŚWIĘTNO - Decyzja nr WR.ZUZ.7.4100.76.2019.PKr z 15.01.2020,
 - strefa ochronna ujęcia wody MOCHY - Decyzja nr WR.ZUZ.7.4100.77.2019.PKr z 15.01.2020
- wydane przez Dyrektora Zarządu Zlewni w Zielonej Górze Państwowego Gospodarstwa Wodnego Wody Polskie

18. Informacje o obszarach ochronnych zbiorników wód śródlądowych zawierające oznaczenie aktów prawa miejscowego ustanawiających te obszary oraz zakazy, nakazy i ograniczenia obowiązujące na tych obszarach,

Na obszarze RZGW Wrocław nie został dotąd ustanowiony żaden obszar ochronny zbiorników wód śródlądowych.

19. Informacje o formach ochrony przyrody, o których mowa w art. 6 ustawy z dnia 16 kwietnia 2004 r. o ochronie przyrody, zawierające nazwę formy ochrony przyrody oraz tytuł i miejsce ogłoszenia aktu prawnego tworzącego, ustanawiającego albo wyznaczającego formę ochrony przyrody, oraz informacje o obszarach mających znaczenie dla Wspólnoty znajdujących się na liście, o której mowa w art. 27 ust. 1 tej ustawy;

Na terenie gminy Przemęt znajdują się trzy rezerwaty przyrody, trzy obszary sieci Natura 2000, jeden Park Krajobrazowy i jeden Obszar Chronionego Krajobrazu.

Obszary sieci Natura 2000:

1. Specjalny Obszar Ochrony Siedlisk „Ostoja Przemęcka” PLH300041 – Decyzja wykonawcza Komisji z dnia 16.11.2012 w sprawie przyjęcia szóstego zaktualizowanego wykazu terenów mających znaczenie dla Wspólnoty składający się na kontynentalny region biogeograficzny (W.U.U.E.L.2013.24.58)
2. Obszar Specjalnej Ochrony Ptaków „Wielki Łęg Obrzański” PLB30004 – Rozporządzenie Ministra Środowiska z dnia 12 stycznia 2011 r. w sprawie obszarów specjalnej ochrony ptaków (Dz.U.2011.25.133).
3. Obszar Specjalnej Ochrony Ptaków „Pojezierze Sławskie” PLB300011 – Rozporządzenie Ministra Środowiska z dnia 12 stycznia 2011 r. w sprawie obszarów specjalnej ochrony ptaków (Dz.U.2011.25.133).

Rezerwaty przyrody:

1. Rezerwat Torfowisko nad Jeziorem Świętym – Zarządzenie Ministra Leśnictwa i Przemysłu z dnia 5 maja 1959 r. w sprawie uznania za rezerwat przyrody (M.P. z 1959 r. Nr 50, poz. 229).
2. Rezerwat Wyspa Konwaliowa – Zarządzenie Ministra Leśnictwa i Przemysłu Drzewnego z dnia 30 października 1957 w sprawie uznania za rezerwat przyrody (M.P. z 1957 Nr 96, poz. 560).
3. Rezerwat Jezioro Trzebidzkie – Rozporządzenie Wojewody Wielkopolskiego Nr. 7/2000 z dnia 16 czerwca 2000 r. w sprawie uznania za rezerwat przyrody (Dz. Urz. Woj. Wlkp. z 2000 r. Nr 44, poz. 512).

Park Krajobrazowy:

Przemęcki Park Krajobrazowy – Rozporządzenie nr 115a/91 Wojewody Leszczyńskiego z dnia 25 listopada 1991 r. w sprawie powołania Przemęckiego Parku Krajobrazowego (Dz. Urz. Woj. Leszcz. Nr 12. poz.108, zm.: z 1996 r. Nr 12. poz. 45).

Obszar Chronionego Krajobrazu:





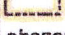






Przemęcko-Wschowski i kompleks leśny Włoszakowice – Rozporządzenie nr 82/92 Wojewody Leszczyńskiego z dnia 1 sierpnia 1992 r. w sprawie wyznaczenia obszarów chronionego krajobrazu na terenie województwa leszczyńskiego (Dz. Urz. Woj. Leszczyńskiego z 1992 r. Nr 11, poz. 131).

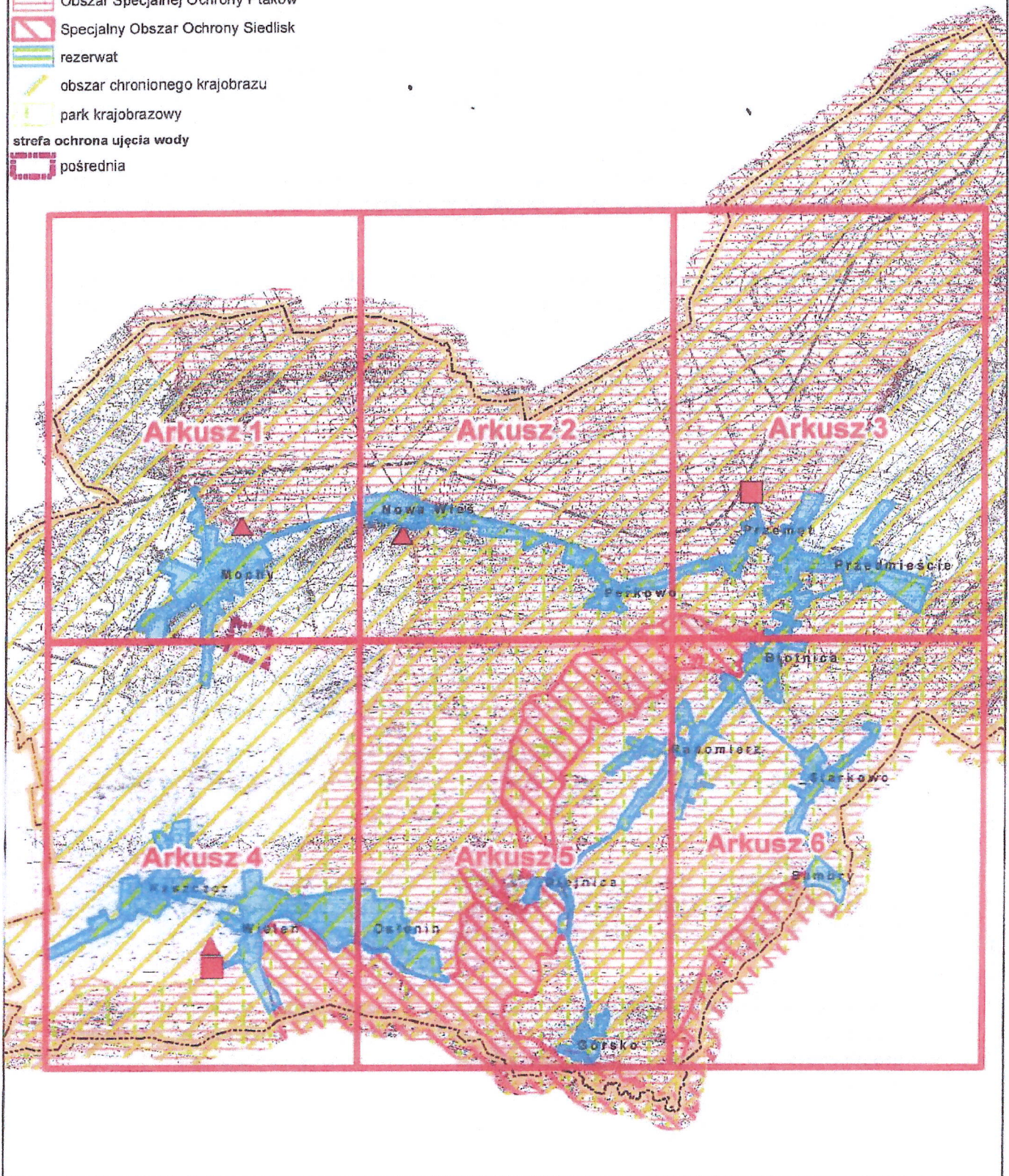
Obszar i granice aglomeracji Przemęt

Podział na Załącznik Nr 2 do uchwały Nr 238/2021

Rady Gminy Przemęt

z dnia 23 lutego 2021 r.

-  ujęcie wody
-  oczyszczalnia ścieków
-  index
-  granica aglomeracji
-  granica gminy
- obszary chronione**
-  Obszar Specjalnej Ochrony Ptaków
-  Specjalny Obszar Ochrony Siedlisk
-  rezerwat
-  obszar chronionego krajobrazu
-  park krajobrazowy
- strefa ochrona ujęcia wody**
-  pośrednia

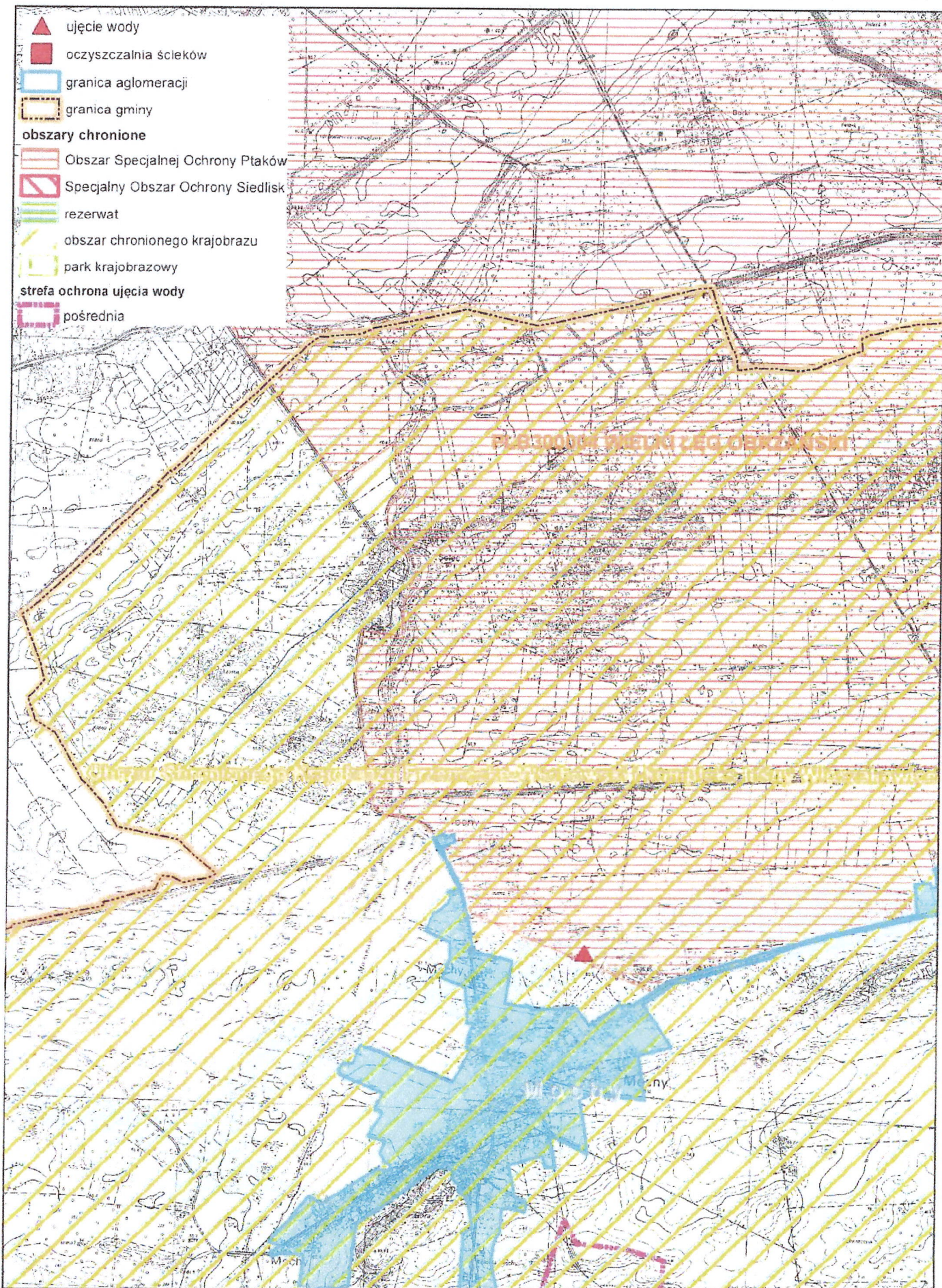


Obszar i granice aglomeracji Przemęt

1:25 000

0 250 500 1 000 m

Arkusz 1

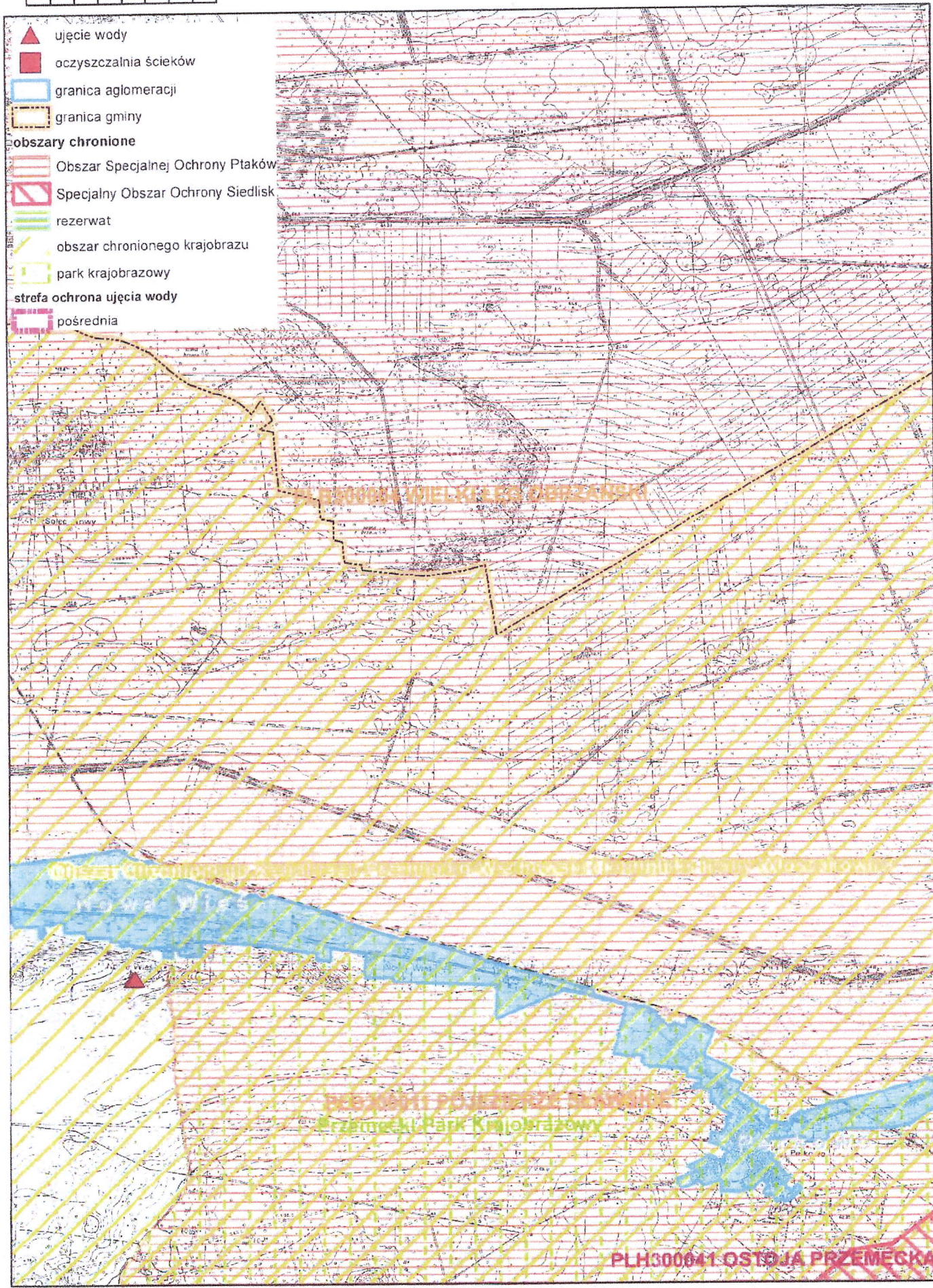










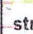

Obszar i granice aglomeracji Przemęt

1:25 000

0 250 500 1 000 m

Arkusz 2



-  ujęcie wody
-  oczyszczalnia ścieków
-  granica aglomeracji
-  granica gminy
- obszary chronione**
-  Obszar Specjalnej Ochrony Ptaków
-  Specjalny Obszar Ochrony Siedlisk
-  rezerwat
-  obszar chronionego krajobrazu
-  park krajobrazowy
- strefa ochrona ujęcia wody**
-  pośrednia

Obszar chronionego krajobrazu Wielki Les Cierzanski

Obszar chronionego krajobrazu specjalny w granicach województwa łódzkiego

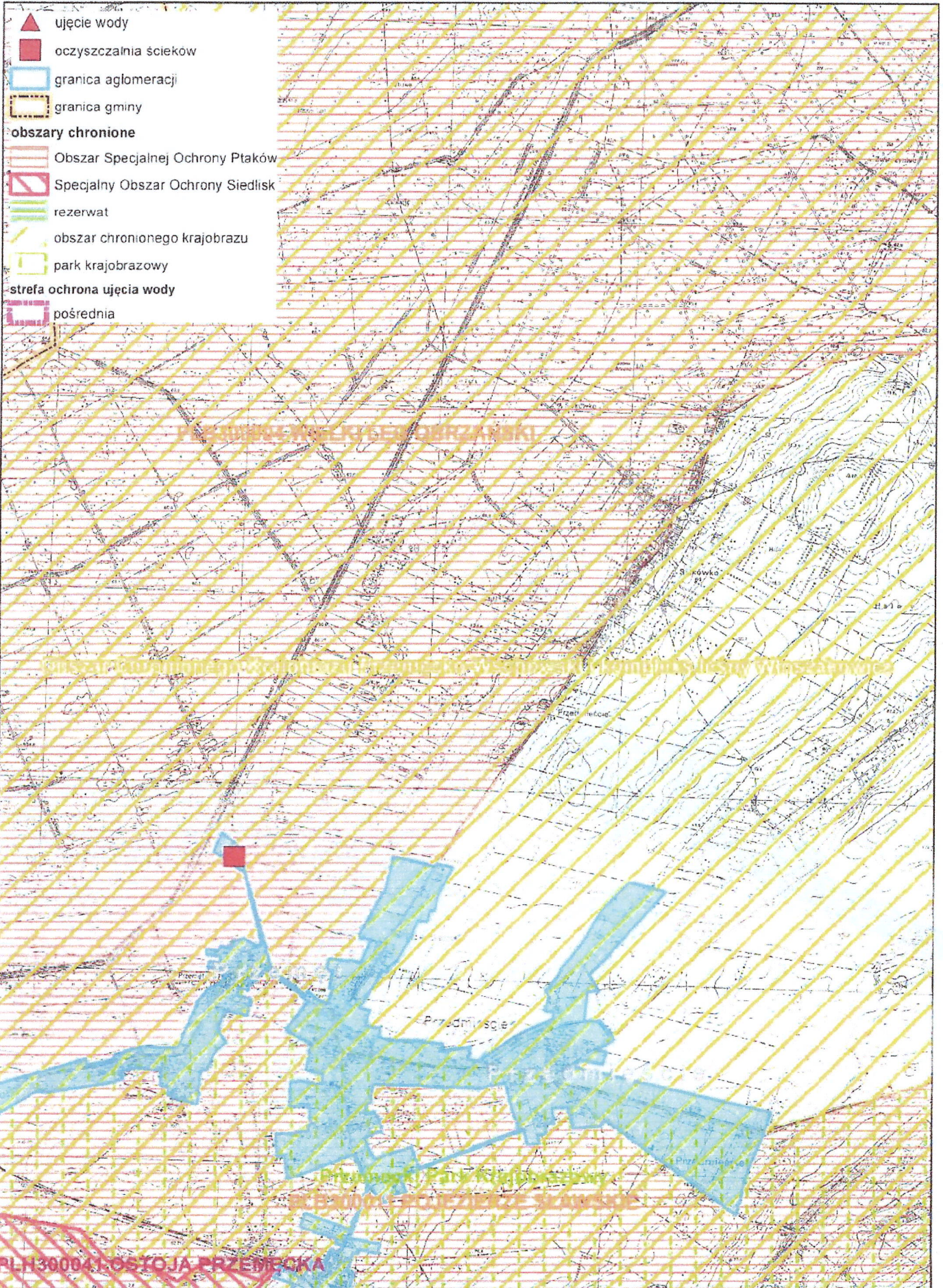
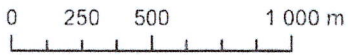
Obszar chronionego krajobrazu Przemęcki Park Krajobrazowy

PLH300041 OSTOJA PRZEMĘCKA

Obszar i granice aglomeracji Przemęt

Arkusz 3

1:25 000



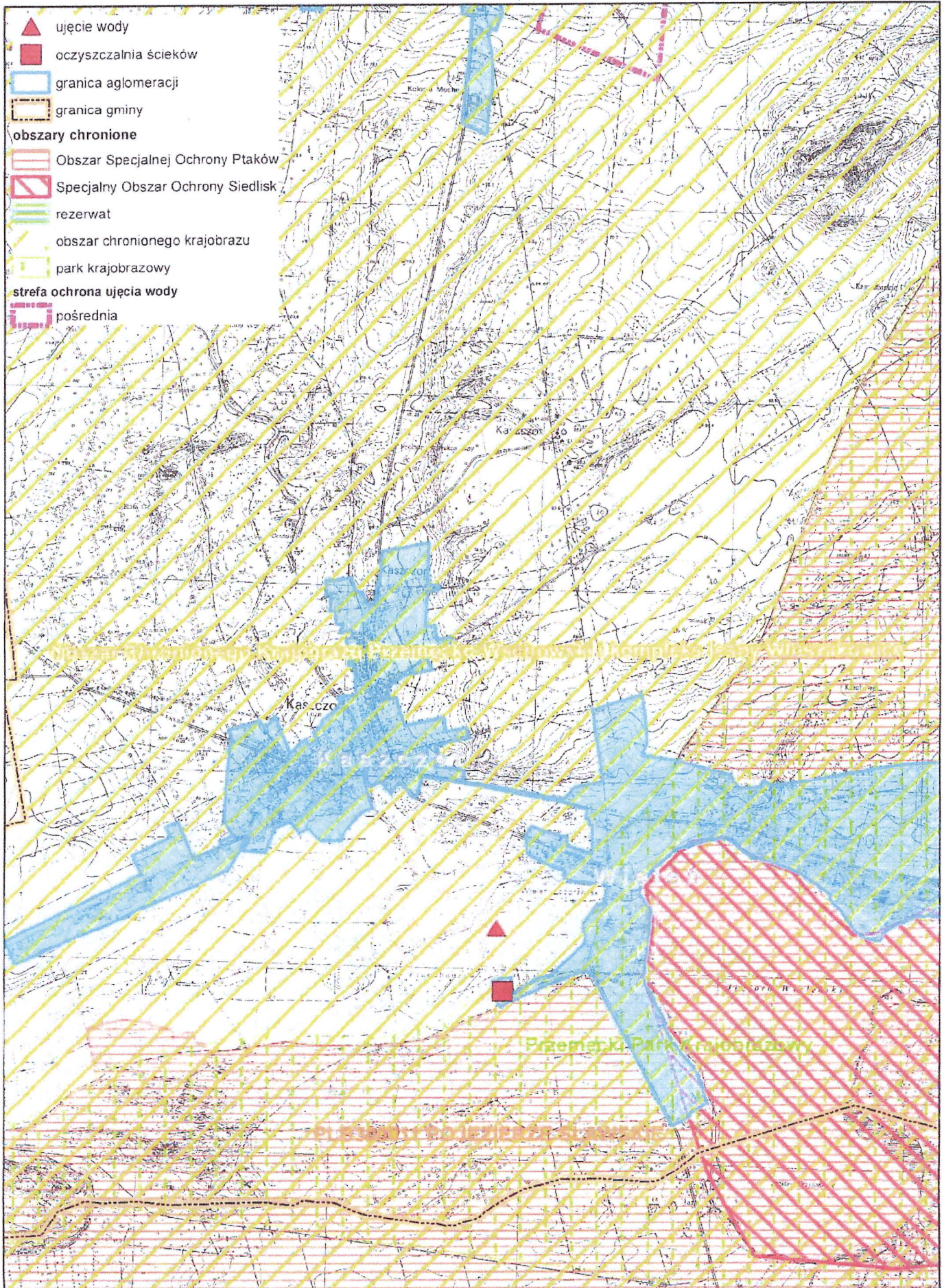
Obszar i granice aglomeracji Przemęt

1:25 000

0 250 500 1 000 m

Arkusz 4

42

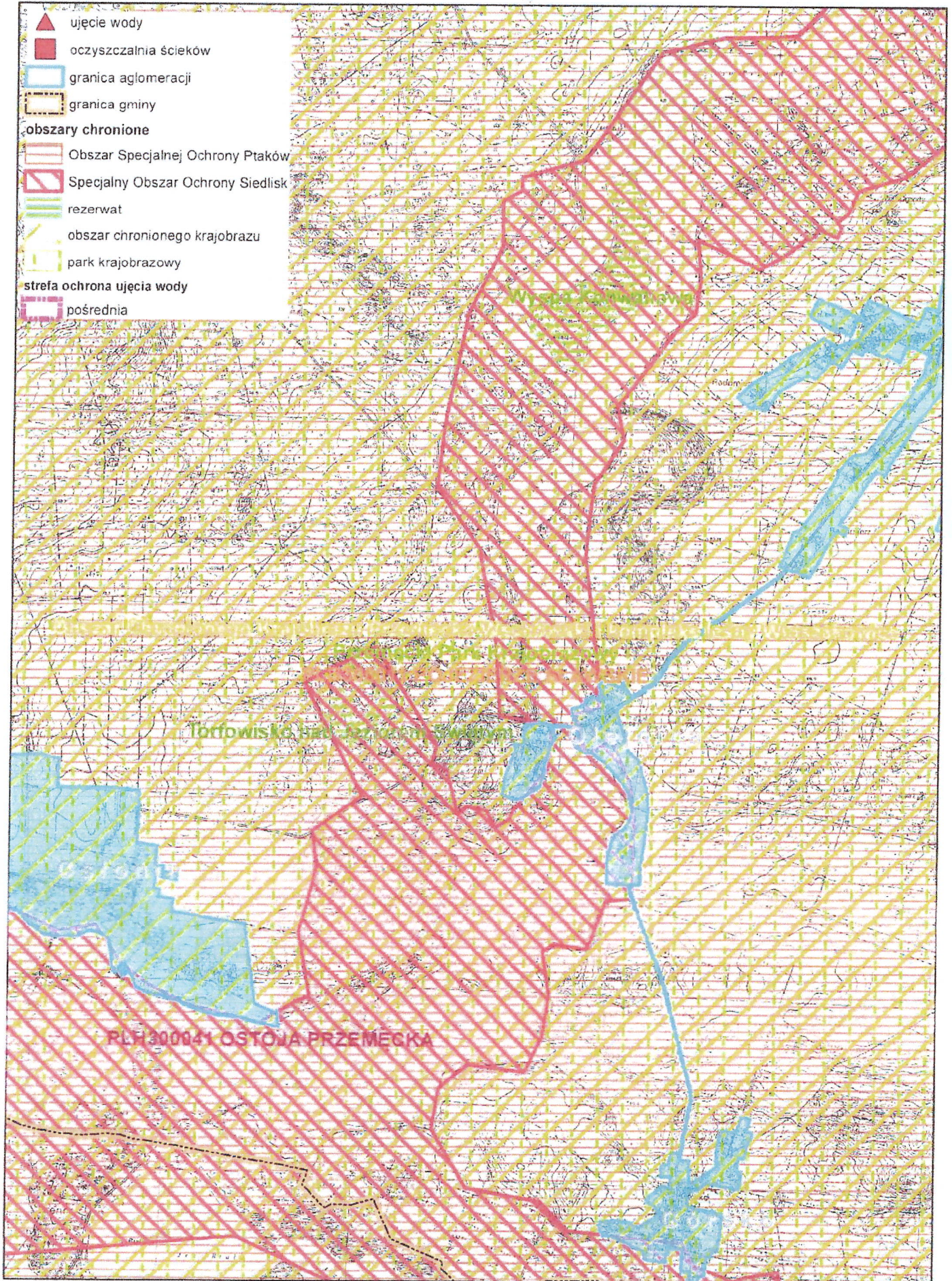


Obszar i granice aglomeracji Przemęt

1:25 000

0 250 500 1 000 m

Arkusz 5

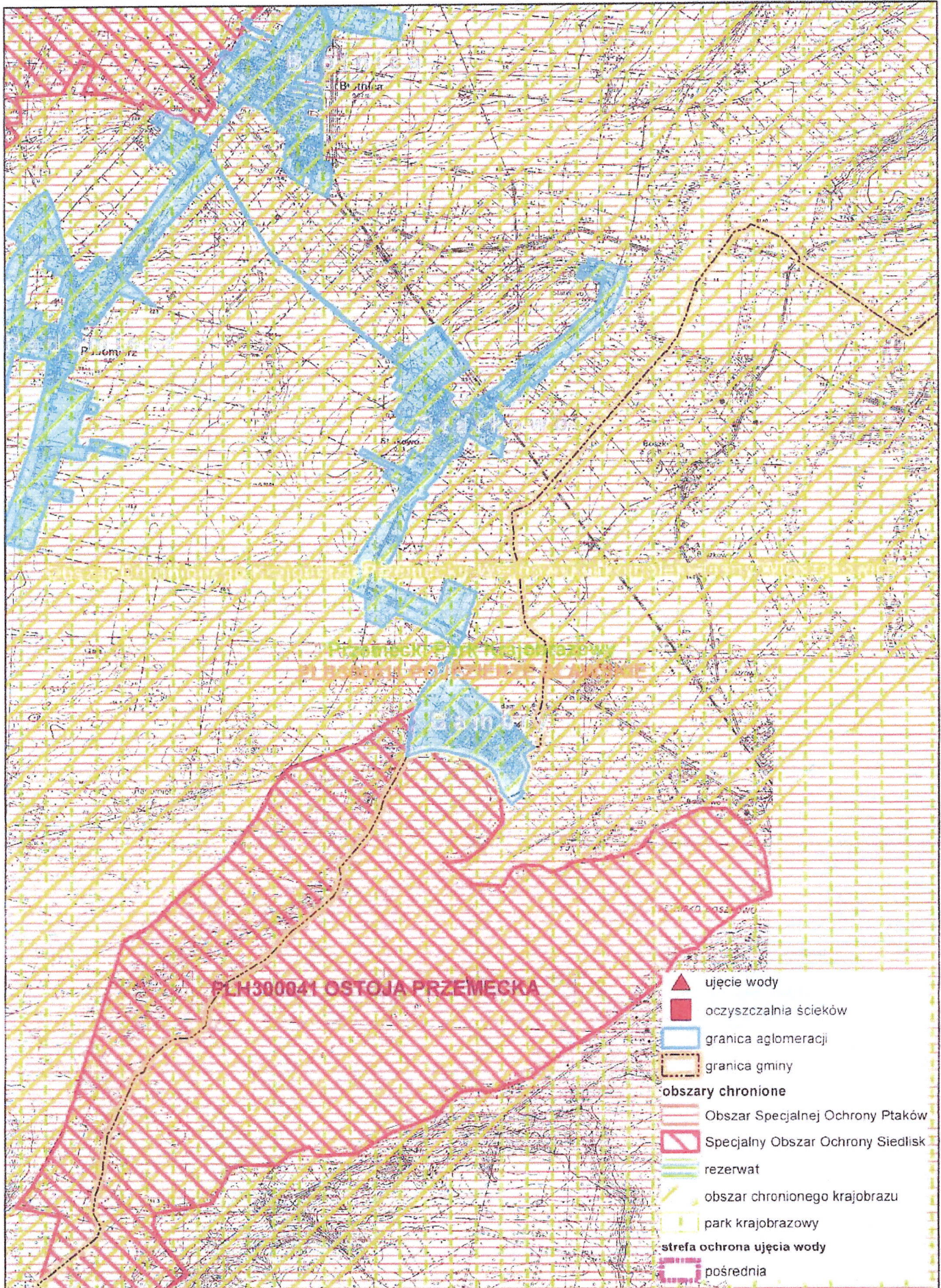


Obszar i granice aglomeracji Przemęt

Arkusz 6

1:25 000

0 250 500 1 000 m



Uzasadnienie

do uchwały Nr 238/2021 Rady Gminy Przemęt z dnia 23 lutego 2021 r. w sprawie wyznaczenia obszaru i granic aglomeracji PRZEMĘT.

Zgodnie z art. 565 ust. 2 Prawo wodne dotychczasowe akty prawa miejscowego wydane na podstawie art. 43 ust. 2a ustawy z dnia 18 lipca 2001 r. Prawo wodne (Dz.U. z 2001 r., nr 115, poz. 1229 ze zm.) zachowują moc nie dłużej niż do 31 grudnia 2020 r. Tym samym z końcem 2020 r. traci moc uchwała nr L/767/10 z dnia 27 września 2010r w sprawie uchwały wyznaczającej aglomerację PRZEMĘT (Dz. Urz. Woj. Wielkopolskiego z 2010 r., poz. 4062). W związku z powyższym należy do 31 grudnia 2020 r. wyznaczyć obszar i granice aglomeracji PRZEMĘT po przeprowadzeniu weryfikacji obszaru i granic obecnej aglomeracji, liczby RLM aglomeracji oraz zaplanowanych inwestycji.

W wyniku przeprowadzonego przez Gminę Przemęt przeglądu obszarów i granic aglomeracji stwierdzono, że ze względu na rozwój skanalizowania terenu gminy oraz zmianę liczby mieszkańców aglomeracji zachodzi potrzeba zaktualizowania granic i obszaru aglomeracji, a także rzeczywistej liczby RLM na terenie aglomeracji.

Za podstawę wyznaczenia obszaru i granic aglomeracji, przyjęto dokumenty, o których mowa w § 3 ust. 1 rozporządzenia Ministra Gospodarki Morskiej i Żeglugi Śródlądowej z dnia 27 lipca 2018 r. w sprawie sposobu wyznaczania obszarów i granic aglomeracji tj.:

- a) część opisową
- b) część graficzną

Wielkość aglomeracji przekracza 2000 RLM, a zatem spełnia wymogi określone w art. 86 ust. 1 ustawy Prawo wodne.

Wszystkie wymienione w uchwale nazwy miejscowości są zgodne z wykazem urzędowych nazw miejscowości.

Niniejsza uchwała ustala granice i obszar aglomeracji.

Uchwała nie narusza obowiązków gminy w zakresie odprowadzania i oczyszczania ścieków komunalnych wynikających z przepisów o samorządzie gminnym.

