

UCHWAŁA NR 171/2020
RADY GMINY PRZEMĘT

z dnia 23 lipca 2020 r.

w sprawie miejscowego planu zagospodarowania przestrzennego dla działek o numerach ewidencyjnych 214/1, 214/2, 214/3 i 215 w obrębie miejscowości Górsko.

Na podstawie art. 18 ust. 2 pkt 5 ustawy z dnia 8 marca 1990 r. o samorządzie gminnym (Dz. U. z 2020 r., poz. 713) i art. 20 ust. 1 ustawy z dnia 27 marca 2003 r. o planowaniu i zagospodarowaniu przestrzennym (Dz. U. z 2020 r. poz. 293, 1086, 471) Rada Gminy Przemęt uchwala, co następuje:

§ 1.

1. Uchwala się miejscowy plan zagospodarowania przestrzennego dla działek o numerach ewidencyjnych 214/1, 214/2, 214/3 i 215 w obrębie miejscowości Górsko, zwany dalej „planem”, stwierdzając iż nie narusza on ustaleń studium uwarunkowań i kierunków zagospodarowania przestrzennego gminy Przemęt, uchwalonego uchwałą nr XXV/166/16 Rady Gminy Przemęt z dnia 6 lipca 2016 r.,
2. Załączniki do uchwały stanowią:
 - 1) część graficzna planu w skali 1:1000, zwana dalej „rysunkiem planu”
- załącznik nr 1,
 - 2) rozstrzygnięcie Rady Gminy Przemęt o sposobie rozpatrzenia uwag do projektu planu
- załącznik nr 2,
 - 3) rozstrzygnięcie Rady Gminy Przemęt o sposobie realizacji, zapisanych w planie inwestycji z zakresu infrastruktury technicznej, które należą do zadań własnych gminy oraz zasadach ich finansowania, zgodnie z przepisami o finansach publicznych
- załącznik nr 3.
3. Granice obszaru objętego planem określono na rysunku planu.

§2

Ilekróć w uchwale jest mowa o:

- 1) działce – należy przez to rozumieć działkę budowlaną w rozumieniu ustawy o planowaniu i zagospodarowaniu przestrzennym;
- 2) pasie ochronnym – należy przez to rozumieć pas terenu w granicach którego, ze względu na ochronę oznaczonych dóbr, wydobywanie kopaliny nie może być prowadzone;
- 3) przepisach odrębnych i szczególnych – należy przez to rozumieć przepisy ustaw wraz z aktami wykonawczymi oraz obowiązujące normy branżowe.

§8

1. Dla terenu PG ustala się następujące parametry i wskaźniki kształtowania zabudowy oraz zagospodarowania terenu:
 - 1) dopuszczenie eksploatacji powierzchniowej kruszywa naturalnego i dalsze zagospodarowanie zgodnie z ustaleniami niniejszej uchwały;
 - 2) nakaz prowadzenia sukcesywnej rekultywacji poszczególnych pól eksploatacyjnych zgodnie z przepisami odrębnymi;
 - 3) zakaz zabudowy, z uwzględnieniem wyjątków określonych w pkt. 4 - 6;
 - 4) dopuszczenie lokalizacji dojazdów, placów i miejsc parkingowych;
 - 5) dopuszczenie lokalizacji urządzeń wodnych;
 - 6) dopuszczenie budowy, przebudowy, rozbudowy i remontów sieci i urządzeń infrastruktury technicznej oraz przyłączy do sieci infrastruktury technicznej;
 - 7) minimalną powierzchnię terenu biologicznie czynną – 5 % powierzchni działki.
2. Dla terenów PO ustala się następujące parametry i wskaźniki kształtowania zabudowy oraz zagospodarowania terenu:
 - 1) pasy ochronne o szerokościach 6,0 m i 10,0 m, zgodnie z rysunkiem planu;
 - 2) zakaz eksploatacji kruszywa naturalnego;
 - 3) zakaz zabudowy, z uwzględnieniem wyjątków określonych w pkt. 4 i 5;
 - 4) dopuszczenie lokalizacji dojazdów, placów i miejsc parkingowych;
 - 5) dopuszczenie budowy, przebudowy, rozbudowy i remontów sieci i urządzeń infrastruktury technicznej oraz przyłączy do sieci infrastruktury technicznej.
3. Dla terenu R ustala się następujące parametry i wskaźniki kształtowania zabudowy oraz zagospodarowania terenu:
 - 1) utrzymanie rolniczej funkcji terenu;
 - 2) zakaz zabudowy, z uwzględnieniem wyjątków określonych w pkt. 4 - 6;
 - 3) dopuszczenie wprowadzenia zieleni naturalnej, zadrzewień i zakrzewień, łąk, pastwisk oraz upraw polowych;
 - 4) dopuszczenie lokalizacji urządzeń melioracji wodnych;
 - 5) dopuszczenie lokalizacji dojazdów;
 - 6) dopuszczenie budowy, przebudowy, rozbudowy i remontów sieci i urządzeń infrastruktury technicznej oraz przyłączy do sieci infrastruktury technicznej.

§ 9

W zakresie granic i sposobów zagospodarowania terenów lub obiektów podlegających ochronie, na podstawie odrębnych przepisów, terenów górniczych, a także obszarów szczególnego zagrożenia powodzią, obszarów osuwania się mas ziemnych, krajobrazów priorytetowych określonych w audycie krajobrazowym oraz w planach zagospodarowania przestrzennego województwa ustala się:

§13

Nie wyznacza się terenów, dla których należy określić sposób i terminy tymczasowego zagospodarowania, urządzenia i użytkowania terenów.

§14

Ustala się stawkę służącą naliczeniu jednorazowych opłat, o jakich mowa w art. 36 ust. 4 ustawy o planowaniu i zagospodarowaniu przestrzennym, w wysokości 30%.

§15

Wykonanie uchwały powierza się Wójtowi Gminy Przemęt.

§16

Uchwała wchodzi w życie po upływie 14 dni od dnia jej ogłoszenia w Dzienniku Urzędowym Województwa Wielkopolskiego.

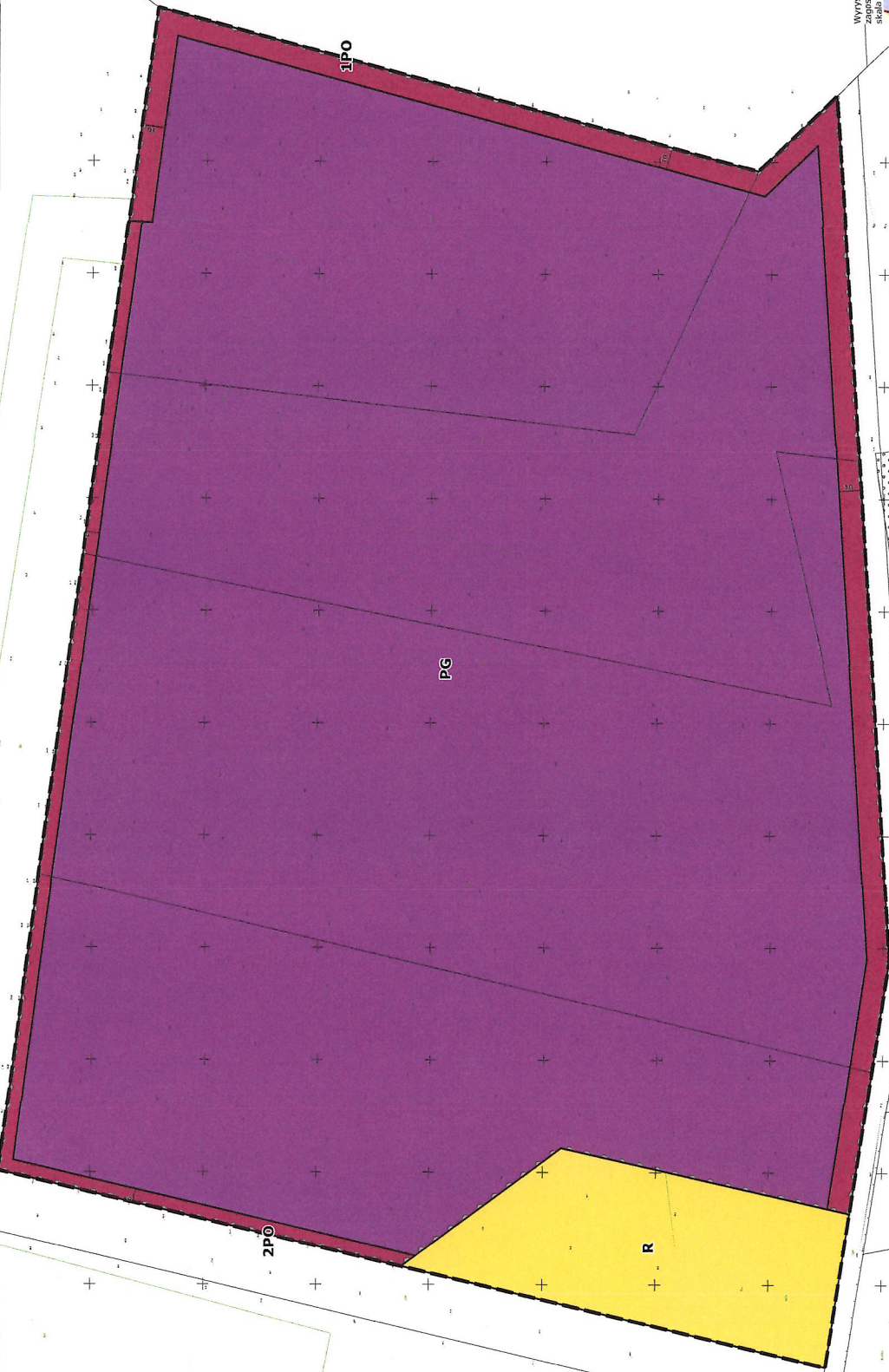
Przewodniczący Rady Gminy Przemęt


Elżbieta Wita

SKALA 1:1000

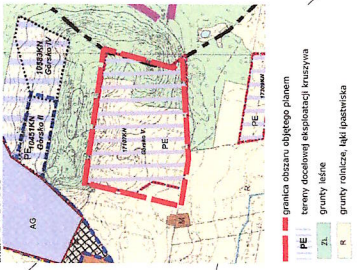


Załącznik nr 1
do uchwały nr 171/2020 Rady Gminy Przemęt z dnia 23 lipca 2020 r.
opublikowanej w Dz. Urz. Wlkp. z dnia poz.



- Oznaczenia:**
- granica obszaru objętego planem
 - linie rozgraniczające tereny o różnym przeznaczeniu lub różnych zasadach zagospodarowania
 - PG - teren eksploatacji złoża kruszywa naturalnego
 - PO - tereny pasów ochronnych
 - R - teren rolniczy
 - granica udokumentowanego złoża kopalin
 - granica obszaru objętego planem, stanowi równocześnie granicę obszaru i terenu górniczego
 - teren objęty planem, pokryty jest w granicach: Przemęckiego Parku Krajobrazowego, Obszaru Chronionego Krajobrazu - Przemęcko-Wschowski i Kompleks leśny Włoszakowice, Obszaru Natura 2000 - Pojezierze Sławskie PLB300011, Głównego Zbiornika Wód Podziemnych nr 304 - Zbiornik międzyromnowy Przemęt (dawny Zbąszyń)

Wzrys ze studium uwarunkowań i kierunków
zagospodarowania przestrzennego gminy Przemęt
skala 1 : 10 000



634

Załącznik nr 2
do UCHWAŁY NR 171/2020
RADY GMINY PRZEMĘT
z dnia 23 lipca 2020 r.

ROZSTRZYGNIĘCIE RADY GMINY PRZEMĘT O SPOSOBIE ROZPATRZENIA
UWAG DO PROJEKTU PLANU

Projekt miejscowego planu zagospodarowania przestrzennego dla działek o numerach ewidencyjnych 214/1, 214/2, 214/3 i 215 w obrębie miejscowości Górsko został wyłożony do publicznego wglądu w dniach od 13 marca 2020 r. do 6 kwietnia 2020 r. Termin składania uwag do projektu planu został wyznaczony do dnia 21 kwietnia 2020 r. Dyskusja publiczna nad przyjętymi w projekcie planu rozwiązaniami została wyznaczona na dzień 31 marca 2020 r. W wyniku ogłoszenia stanu epidemii, w związku z zakażeniami wirusem SARS-CoV-2, odwołana została dyskusja publiczna, wyznaczona na dzień 31 marca 2020 r. Dyskusja przełożona została na dzień 28 kwietnia 2020 r. Do dnia 30 kwietnia 2020 r. przedłużono termin wyłożenia do publicznego wglądu projektu planu, a do dnia 15 maja 2020 r. termin składania uwag. Z uwagi na stan epidemii również dyskusja publiczna w dniu 28 kwietnia 2020 r. nie odbyła się. W związku z powyższym, po zdjęciu części restrykcji związanych ze stanem epidemii, ponownie projekt planu został wyłożony do publicznego wglądu w dniach od 5 czerwca 2020 r. do 29 czerwca 2020 r. Dyskusja publiczna nad przyjętymi w projekcie planu rozwiązaniami odbyła się w dniu 23 czerwca 2020 r. w siedzibie Urzędu Gminy Przemęt. Zgodnie z ustawą z dnia 27 marca 2003 r. o planowaniu i zagospodarowaniu przestrzennym (Dz. U. z 2020 r. poz. 293, 1086, 471) uwagi były przyjmowane do dnia 14 lipca 2020 r.

W ustawowym terminie nie wniesiono żadnych uwag, w związku z czym Rada Gminy Przemęt nie podejmuje rozstrzygnięcia o sposobie rozpatrzenia wniesionych uwag, o których mowa w art. 20 ust. 1 ww. ustawy.

UZASADNIENIE
DO UCHWAŁY NR 171/2020
RADY GMINY PRZEMĘT
z dnia 23 lipca 2020 r.

w sprawie miejscowego planu zagospodarowania przestrzennego dla działek o numerach ewidencyjnych 214/1, 214/2, 214/3 i 215 w obrębie miejscowości Górsko.

Miejscowy plan zagospodarowania przestrzennego dla działek o numerach ewidencyjnych 214/1, 214/2, 214/3 i 215 w obrębie miejscowości Górsko opracowany został w oparciu o uchwałę nr 42/2019 Rady Gminy Przemęt z dnia 18 lutego 2019 r. Teren przedmiotowego planu położony jest w gminie Przemęt, w obrębie Górsko i obejmuje działki położone przy drodze o nr ewid. 284, obręb Górsko, prowadzącej z centrum wsi Górsko do Jeziora Dominickiego i miejscowości Dominice, gm. Włoszakowice. Obszar opracowania planu obejmuje powierzchnię 18,15 ha i stanowi obszar i teren górniczy. W jego granicach, z wyjątkiem fragmentu działki o nr ewid. 215, udokumentowano złoża kruszywa naturalnego „Górsko V”. Decyzją nr DSR-I.7422.57.2016 z dnia 4 października 2016 r. Marszałek Województwa Wielkopolskiego udzielił koncesji na wydobywanie kopaliny ze złoża kruszywa naturalnego „Górsko V” w granicach działek o nr ewid. 214/1, 214/2, 214/3 i 215, obręb Górsko.

Zgodnie z art. 15 ust. 1 ustawy z dnia 27 marca 2003r. o planowaniu i zagospodarowaniu przestrzennym (Dz. U. z 2020 r. , poz. 293, 1086, 471).

"Wójt, burmistrz albo prezydent miasta sporządza projekt planu miejscowego, zawierający część tekstową i graficzną, zgodnie z zapisami studium oraz z przepisami odrębnymi, odnoszącymi się do obszaru objętego planem, wraz z uzasadnieniem. W uzasadnieniu przedstawia się w szczególności:

- 1) sposób realizacji wymogów wynikających z art. 1 ust. 2-4;*
- 2) zgodność z wynikami analizy, o której mowa w art. 32 ust. 1, wraz datą uchwały rady gminy, o której mowa w art. 32 ust. 2;*
- 3) wpływ na finanse publiczne, w tym budżet gminy."*

Przy sporządzaniu niniejszego planu spełniono wymogi wynikające z przepisów art. 1 ust. 2 - 4 ustawy o planowaniu i zagospodarowaniu przestrzennym. W szczególności uwzględniono w ustaleniach planu:

- wymagania ładu przestrzennego, w tym urbanistyki i architektury,
- walory architektoniczne i krajobrazowe,
- wymagania ochrony środowiska, w tym gospodarowania wodami i ochrony gruntów rolnych i leśnych,
- wymagania ochrony dziedzictwa kulturowego i zabytków oraz dóbr kultury współczesnej,
- wymagania ochrony zdrowia oraz bezpieczeństwa ludzi i mienia, a także potrzeby osób ze

ekonomiczne, środowiskowe i społeczne. Plan został opracowany w oparciu o zasadę zrównoważonego rozwoju, uwzględniając walory ekonomiczne, środowiskowe i społeczne. Opracowanie projektu poprzedzone zostało wykonaniem analizy poszczególnych komponentów. Na podstawie jej wyników opracowano projekt najkorzystniejszy z punktu widzenia ekonomicznego, społecznego i środowiskowego. Uwzględniono wymagania ładu przestrzennego, efektywnego gospodarowania przestrzenią oraz walorów ekonomicznych przestrzeni poprzez kształtowanie struktur przestrzennych przy uwzględnieniu dążenia do minimalizowania transportochłonności układu przestrzennego. Teren objęty opracowaniem planu przylega do istniejącej drogi. Charakter planowanej inwestycji nie wymaga konieczności zapewnienia publicznego transportu zbiorowego jako środka transportu. Na terenie opracowania planu nie jest niezbędne zaproponowanie szczegółowych rozwiązań dotyczących ruchu pieszego i rowerowego.

Opracowanie miejscowego planu zagospodarowania przestrzennego jest konieczne do wydobycia kruszywa ze złoża Górsko V, zgodnie z koncesją wydaną przez Marszałka Województwa Wielkopolskiego dnia 4 października 2016 r. Na przedmiotowym obszarze występują m. in. grunty leśne. Zgodnie z ustawą o ochronie gruntów rolnych i leśnych (Dz. U. z 2017 r., poz. 1161) *przeznaczenia gruntów rolnych i leśnych na cele nierolnicze i nieleśne, wymagającego zgody, o której mowa w ust. 2, dokonuje się w miejscowym planie zagospodarowania przestrzennego, sporządzonym w trybie określonym w przepisach o planowaniu i zagospodarowaniu przestrzennym*. Jedynym sposobem zmiany przeznaczenia gruntów leśnych na cele nieleśne jest uzyskanie odpowiedniej zgody, a procedurą w ramach której taką zgodę można uzyskać jest procedura miejscowego planu zagospodarowania przestrzennego.

W dniu 14 listopada 2016 r. Rada Gminy Przemęt podjęła uchwałę nr XXIX/197/16 w sprawie aktualności studium uwarunkowań i kierunków zagospodarowania przestrzennego gminy Przemęt oraz miejscowych planów zagospodarowania przestrzennego obowiązujących na terenie gminy Przemęt. Stwierdzono aktualność obowiązującego studium uwarunkowań i kierunków zagospodarowania przestrzennego gminy Przemęt. Zgodnie ze studium uwarunkowań i kierunków zagospodarowania przestrzennego gminy Przemęt, uchwalonego uchwałą nr XXV/166/16 Rady Gminy Przemęt z dnia 6 lipca 2016 r. teren objęty planem, z wyłączeniem fragmentu działki o nr ewid. 215 wskazany jest jako teren docelowej eksploatacji kruszywa PE na gruntach leśnych i gruntach rolniczych, łąkach i pastwiskach. Opracowywany plan jest zgodny z zapisami przedmiotowego studium, należy zatem uznać, iż opracowywany dokument jest zgodny z wynikami analizy, o której mowa w art. 32 ust. 1, ustawy o planowaniu i zagospodarowaniu przestrzennym.

Wpływ na finanse gminy, w tym na budżet gminy, został szczegółowo określony w prognozie finansowej skutków uchwalenia miejscowego planu zagospodarowania przestrzennego

Wejście w życie miejscowego planu zagospodarowania przestrzennego, z zastosowaniem procedury przewidzianej ustawą o planowaniu i zagospodarowaniu przestrzennym, stworzy podstawy prawne do dalszej eksploatacji złoża.

W związku z powyższym podjęcie uchwały jest uzasadnione.