



**DIAGNOZA SŁUŻĄCA WYZNACZENIU
OBSZARU ZDEGRADOWANEGO
I OBSZARU REWITALIZACJI NA TERENIE
GMINY PRZEMĘT**

Spis treści

1. Słowniczek pojęć.....	3
2. Charakterystyka Gminy Przemęt.....	4
2.1 Informacje podstawowe	4
2.2 Zewnętrzne uwarunkowania rozwoju Gminy Przemęt.....	5
2.3 Wewnętrzne uwarunkowania rozwoju Gminy Przemęt.....	7
3. Metodyka wyznaczenia obszaru zdegradowanego i obszaru rewitalizacji.....	11
3.1 Metodyka prac przyjęta w procesie delimitacji obszarów zdegradowanych na terenie Gminy Przemęt.....	11
3.2 Podział Gminy Przemęt na jednostki analityczne	13
3.3 Wybór wskaźników służących dokonaniu analizy wskaźnikowej wskazanych jednostek analitycznych	16
4. Analiza wskaźnikowa Gminy Przemęt	21
4.1 Sfera społeczna	21
4.2 Sfera gospodarcza.....	38
4.3 Sfera środowiskowa.....	40
4.4 Sfera przestrzenno-funkcjonalna	43
4.5 Sfera techniczna	46
5. Wyznaczenie obszaru zdegradowanego	50
6. Wyznaczenie obszaru rewitalizacji	52

1. Słowniczek pojęć

REWITALIZACJA – rewitalizacja stanowi proces wyprowadzania ze stanu kryzysowego obszarów zdegradowanych, prowadzony w sposób kompleksowy, poprzez zintegrowane działania na rzecz lokalnej społeczności, przestrzeni i gospodarki, skoncentrowane terytorialnie, prowadzone przez interesariuszy rewitalizacji na podstawie gminnego programu rewitalizacji¹.

OBSZAR ZDEGRADOWANY – obszar gminy znajdujący się w stanie kryzysowym z powodu koncentracji negatywnych zjawisk społecznych, w szczególności: bezrobocia, ubóstwa, przestępczości, wysokiej liczby mieszkańców będących osobami ze szczególnymi potrzebami, o których mowa w ustawie z dnia 19 lipca 2019 r. o zapewnianiu dostępności osobom ze szczególnymi potrzebami, niskiego poziomu edukacji lub kapitału społecznego, a także niewystarczającego poziomu uczestnictwa w życiu publicznym i kulturalnym. Wyznaczenie obszaru zdegradowanego możliwe jest tylko w przypadku występowania na nim ponadto co najmniej jednego z następujących negatywnych zjawisk:

- gospodarczych – w szczególności niskiego stopnia przedsiębiorczości, słabej kondycji lokalnych przedsiębiorstw,
- środowiskowych – w szczególności przekroczenia standardów jakości środowiska, obecności odpadów stwarzających zagrożenie dla życia, zdrowia ludzi lub stanu środowiska,
- przestrzenno-funkcjonalnych – w szczególności niewystarczającego wyposażenia w infrastrukturę techniczną i społeczną lub jej złego stanu technicznego, braku dostępu do podstawowych usług lub ich niskiej jakości, niedostosowania rozwiązań urbanistycznych do zmieniających się funkcji obszaru, niskiego poziomu obsługi komunikacyjnej, niedoboru lub niskiej jakości terenów publicznych,
- technicznych – w szczególności degradacji stanu technicznego obiektów budowlanych, w tym o przeznaczeniu mieszkaniowym oraz nefunkcjonowaniu rozwiązań technicznych umożliwiających efektywne korzystanie z obiektów budowlanych w szczególności w zakresie energooszczędności i ochrony środowiska².

OBSZAR REWITALIZACJI – obszar obejmujący całość lub część obszaru zdegradowanego, cechujący się szczególną koncentracją negatywnych zjawisk, na którym z uwagi na istotne znaczenie dla rozwoju lokalnego gmina zamierza prowadzić rewitalizację. Obszar rewitalizacji nie może być większy niż 20% powierzchni gminy oraz zamieszkały przez więcej niż 30% liczby jej mieszkańców. Obszar rewitalizacji może być podzielony na podobszary, w tym podobszary nieposiadające ze sobą wspólnych granic³.

¹ Ustawa z dnia 9 października 2015 r. o rewitalizacji (Dz.U. z 2021 r. poz. 485 z późn. zm.).

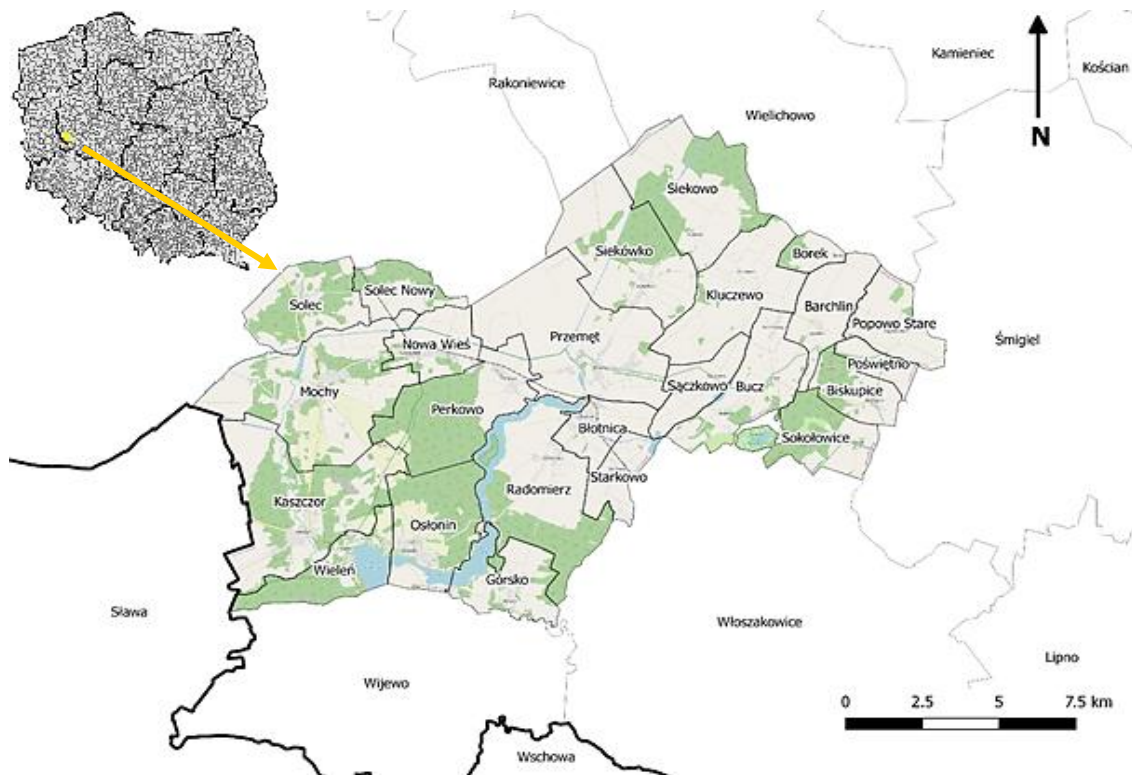
² J. w.

³ J. w.

2. Charakterystyka Gminy Przemęt

2.1 Informacje podstawowe

Gmina Przemęt położona jest na nizinie Wielkopolskiej, w południowo-zachodniej części województwa wielkopolskiego, przy granicy z województwem lubuskim. Razem z Gminami Siedlec i Wolsztyn tworzą powiat wolsztyński. Największe miejscowości znajdujące się w Gminie to Mochy, Przemęt, Kaszczor i Bucz. Gmina Przemęt sąsiaduje z Gminami: Rakoniewice (powiat grodziski), Sława (powiat wschowski), Śmigiel (powiat kościański), Wielichowo (powiat grodziski), Wijewo (powiat leszczyński), Wolsztyn (powiat wolsztyński), Włoszakowice (powiat leszczyński).



Rysunek 1 Położenie Gminy Przemęt

Źródło: opracowanie własne na podstawie danych Głównego Urzędu Geodezji i Kartografii.

W Gminie wyróżnia się 25 sołectw, obejmujących 27 wsi. Sołectwa tworzące gminę to: Barchlin, Biskupice, Błotnica, Borek, Bucz, Górsko, Kaszczor, Kluczewo, Mochy, Nowa Wieś, Olejnica, Osłonin, Perkowo, Popowo Stare, Poświętno, Przemęt, Radomierz, Sączkowo, Siekowo, Siekówko, Sokołowice, Solec, Solec Nowy, Starkowo, Wieleń.

Zgodnie z danymi GUS na koniec 2022 roku, Gminę Przemęt zamieszkiwało 14 052 mieszkańców. Mieszkańcy Gminy Przemęt stanowili 1/4 (25%) mieszkańców powiatu wolsztyńskiego. Gęstość zaludnienia w Gminie kształtowała się w granicach 62,4 osób/km², przy czym dla całego powiatu było to 83,5 osób/km².

Powierzchnia Gminy Przemęt wynosi 225 km². Omawiana jednostka jest gminą typowo rolniczą, której ponad 62% powierzchni stanowią grunty użytkowane jako rolnicze. Drugie pod względem zajmowanej powierzchni są lasy, które obejmują około 27% terenu Gminy. Tereny zabudowane stanowią 7%, natomiast jeziora około 4% ogółu powierzchni.

2.2 Zewnętrzne uwarunkowania rozwoju Gminy Przemęt

POWIĄZANIA KOMUNIKACYJNE

Przez teren Gminy Przemęt nie przebiegają drogi krajowe ani autostrady. W odległości około 20 km od wschodniej granicy Gminy biegnie droga ekspresowa S5, która umożliwia dojazd do większych miast, takich jak Poznań w około 1 godzinę czy Wrocław w około 1,5 godziny. Z kolei na północ od Gminy znajduje się droga krajowa nr 32, przebiegająca między innymi przez miasto Wolsztyn – oddalone od granic Gminy o nieco ponad 10 km. Około 35 km (40 minut drogi samochodem osobowym) od granicy Gminy usytuowane jest miasto Leszno.

Połączenia kolejowe na terenie Gminy umożliwia linia kolejowa relacji Leszno-Wolsztyn wraz z 5 stacjami kolejowymi: Perkowo, Błotnica, Starkowo, Solec Nowy, Nowa Wieś, Mochy. Częstotliwość połączeń wynosi średnio 10 dziennie. Korzystając z transportu kolejowego, z Błotnicy do stolicy województwa – Poznania, dojechać można z przesiadką w około 2 godziny. Do Wrocławia natomiast, podróż trwa około 2-3 godzin (w zależności od przewoźnika).

W Gminie Przemęt nie ma zorganizowanego publicznego transportu zbiorowego. Na linii Przemęt-Leszno, Wolsztyn-Kaszczor oraz Przemęt-Kościan kursuje prywatny przewoźnik.

POWIĄZANIA JEDNOSTEK OSADNICZYCH

Poszczególne elementy systemu osadniczego powiązane są relacjami, stanowiącymi podstawę dla wzajemnych oddziaływań. Efektywny rozwój Gminy zależy również od przewagi konkurencyjnej (lub jej braku) nad Gminami sąsiadującymi. Należy tutaj wskazać bliskie sąsiedztwo wsi Boszkowo położonej w Gminie Włoszakowice, na południe od Przemętu. Boszkowo jest miejscowością z szeroko rozwiniętą bazą turystyczną, zwłaszcza wokół jeziora Dominickiego, która jednak w większości należy do podmiotów prywatnych. Z kolei atutem Gminy Przemęt jest plaża w Osłoninie, która ze względu na swoją dużą powierzchnię oraz rozwijaną infrastrukturę, stanowi perspektywę do rozwoju bazy turystycznej.

Położone w niewielkiej odległości od Gminy Przemęt miasta, takie jak Leszno czy Wolsztyn, stwarzają możliwość konkurencji dla Gminy ze względu na oferowane przez nie usługi kulturowe, rekreacyjne czy rozwoju osobistego. Mieszkańcy Gminy dzięki bezpośredniemu połączeniu linii kolejowej mogą w krótkim czasie dojechać do tych miejscowości.

Gmina Przemęt ujęta została w Planie zagospodarowania przestrzennego województwa wielkopolskiego razem z 137 innymi gminami jako wiejski obszar funkcjonalny, w którym wyróżnia się obszar szczegółowy: obszary wiejskie wymagające wsparcia procesów rozwojowych. Obszary te są istotne ze względu na zwiększenie spójności regionu. Charakterystyczny dla nich jest ograniczony dostęp do ośrodków miejskich, co prowadzi do mniejszych możliwości rozwojowych i powoduje odpływ mieszkańców na tereny bardziej atrakcyjne pod względem społeczno-gospodarczym. Ta cecha tylko w ograniczonym stopniu dotyczy Gminy Przemęt, ze względu na dogodne połączenie kolejowe m.in. z Leszmem. Największymi barierami rozwoju dla tych obszarów jest: niska dostępność do usług publicznych, zagrożenie walorów przyrodniczych, słaby dostęp i niska jakość urządzeń infrastruktury technicznej.

Inne obszary szczegółowe w ramach wiejskich obszarów funkcjonalnych, do których zaklasyfikowana została Gmina Przemęt to:

- Obszary ochrony gleb dla celów produkcji rolnej,
- Obszary narażone na niebezpieczeństwo powodzi w skali dorzeczy,
- Obszary cenne przyrodniczo,
- Obszary ochrony krajobrazów kulturowych,
- Obszary ochrony i kształtowania zasobów wodnych,
- Obszary o najniższej dostępności transportowej do ośrodków wojewódzkich.

POWIĄZANIA ŚRODOWISKA PRZYRODNICZEGO

Ze względu na wyjątkowe walory przyrodniczo-krajobrazowe, na omawianym obszarze znajduje się wiele terenów chronionych. Wśród form ochrony przyrody zlokalizowanych na terenie Gminy Przemęt wyróżnia się m.in. Przemęcki Park Krajobrazowy, który pokrywa 91 km² powierzchni Gminy. Park ten został utworzony w celu zachowania najciekawszych fragmentów krajobrazu polodowcowego wielkopolski oraz związanych z nim zespołów leśno-łąkowo-jeziornych. Ponadto na obszarze Przemęckiego Parku Krajobrazowego znajdują się 3 rezerваты przyrody: Torfowisko nad Jeziorem Świętym, Jezioro Trzebickie oraz Wyspa Konwaliowa, a także pomniki przyrody i parki dworskie (w miejscowościach Przemęt, Bucz, Sokołowice, Popowo Stare).

Gmina Przemęt nazywana jest niekiedy Krainą Kwitnącej Konwalii, dzięki położonemu na jeziorze Radomierskim rezerwatowi przyrody Wyspa Konwaliowa. Symbolem wyróżniającym ten rezerwat są konwalie majowe o delikatnym różowym żyłkowaniu, będące roślinami unikalnymi w skali światowej. Powierzchnia Wyspy Konwaliowej stanowi 250 tys. m². Rośnie na niej wiele gatunków roślin, wśród których część została objęta ochroną, m.in.: lilia złotogłów, kosaciec syberyjski czy buławnik czerwony.

Rezerwat przyrody Torfowisko nad Jeziorem Świętym zajmuje powierzchnię prawie 76 tys. m². Torfowisko to zachowało się jako jedno z nielicznych w województwie wielkopolskim, a jego znakiem rozpoznawczym jest rosnąca na jego terenie owadożerna rosiczka okrągłolistna.

Rezerwat przyrody Jezioro Trzebickie obejmuje powierzchnię ponad 907 tys. m² i zlokalizowany jest we wschodniej części Gminy. Większość jego obszaru stanowi zbiornik wodny z trzcinowiskiem, ale podlegają pod nie również grunty leśne, łąki oraz nieużytki. Charakterystyczne dla tego rezerwatu jest występowanie dużej liczby gatunków ptaków lęgowych.

Wśród innych form ochrony przyrody występujących na terenie Gminy Przemęt wyróżnia się obszary chronionego krajobrazu: Przemęcko-Wschowski i kompleks leśny Włoszakowice oraz inne obszary przyrodnicze, tj. Pojezierze Sławskie, Pradolina Obry i Rynna Zbąszyńska. Znajdują się tutaj także trzy obszary Natura 2000: Ostoja Przemęcka, Wielki Łęg Obrzański i Pojezierze Sławskie. Ponadto występuje wiele pomników przyrody, a wśród nich najwięcej drzew gatunku dąb szypułkowy.

2.3 Wewnętrzne uwarunkowania rozwoju Gminy Przemęt

SYTUACJA DEMOGRAFICZNA

Jednym z podstawowych czynników wpływających na rozwój jednostek samorządu terytorialnego jest sytuacja demograficzna oraz perspektywy jej zmian. Gmina Przemęt jest drugą po Wolsztynie najludniejszą gminą powiatu. Zamieszkuje ją 25% mieszkańców powiatu.

Dane Głównego Urzędu Statystycznego (GUS) za lata 2018-2022 wskazują na zmienne tendencje demograficzne w Gminie Przemęt. Lata 2018-2019 to wzrost liczby mieszkańców, po którym w roku 2020 nastąpił spadek o 169 osób, po czym liczba ludności znów zaczęła rosnąć osiągając w 2022 roku 14 052 mieszkańców. Dynamika zmian ludności w tym okresie wynosiła więc 99,9% (niewielki spadek na przestrzeni 5 lat). Tendencje spadkowe widoczne są również w pozostałych gminach powiatu wolsztyńskiego.

Szczegółowe dane dotyczące liczby ludności w latach 2018-2022 w gminach powiatu wolsztyńskiego przedstawia poniższa tabela.

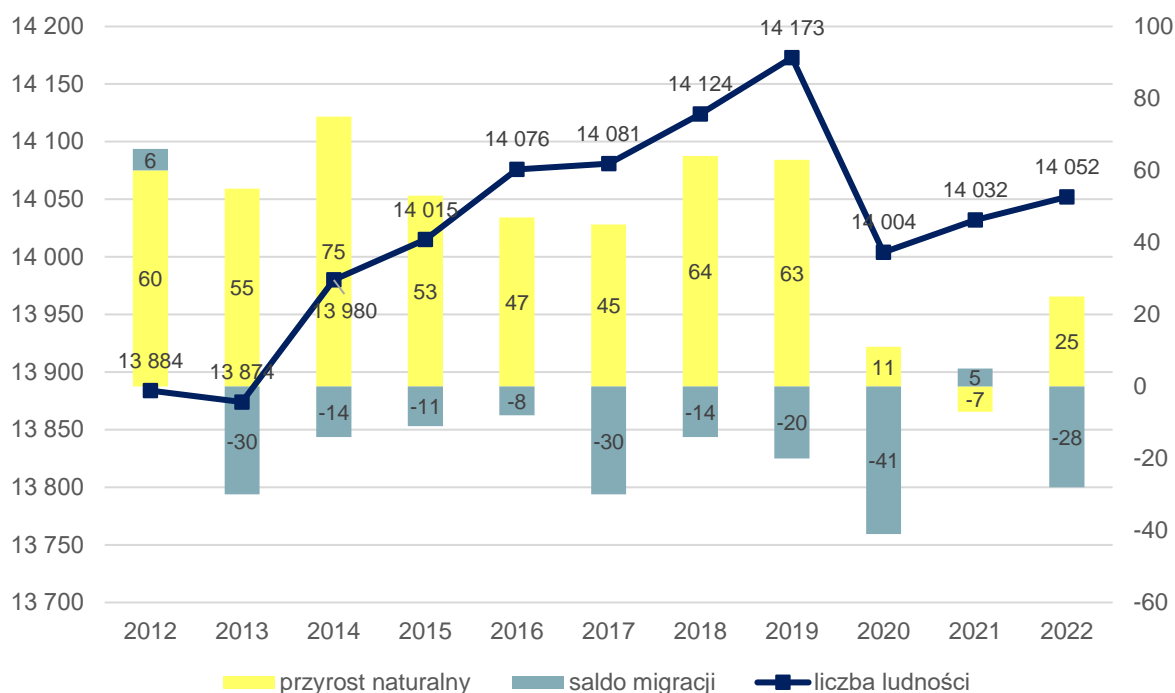
Tabela 1 Zmiany liczby ludności w powiecie wolsztyńskim w latach 2018-2022

JST	2018	2019	2020	2021	2022	udział w 2022 r.	średnia dynamika
Powiat wolsztyński	57 326	57 446	56 870	56 827	56 743	100%	99,7%
Przemęt	14 124	14 173	14 004	14 032	14 052	25%	99,9%
Siedlec	12 706	12 734	12 435	12 435	12 447	22%	99,5%
Wolsztyn	30 496	30 539	30 431	30 360	30 244	53%	99,8%

Źródło: opracowanie własne na podstawie danych GUS.

Pełny obraz zmian demograficznych w Gminie Przemęt można jednak zaobserwować w ujęciu dziesięcioletnim. Poszerzając analizy demograficzne na lata 2011-2022 zauważa się stopniowy wzrost liczby mieszkańców do 2019 roku, jednak co istotne, po spadku jaki nastąpił w 2020 roku, zauważa się dalszą tendencję wzrostową. W latach 2012-2022 liczba mieszkańców wzrosła od 13 884 do 14 052.

Zmiany w zakresie liczby ludności spowodowane były głównie dwoma czynnikami: dodatnim przyrostem naturalnym oraz ujemnym saldem migracji. W analizowanym okresie przyrost naturalny (różnica pomiędzy liczbą urodzeń a liczbą zgonów) był dodatni niemal w każdym roku. Warto jednak zauważyć, że wskaźnik ten znacząco zmalał w latach 2020-2022, a w roku 2021 kształtował się poniżej 0. Współczynnik salda migracji (różnica między osobami osiedlającymi się na terenie Gminy a osobami wyprowadzającymi się poza jej granice) zmieniał się rok do roku, jednak poza rokiem 2012 i 2021 przyjmował wartości ujemne. Omawiane zmiany demograficzne przedstawia poniższy wykres.

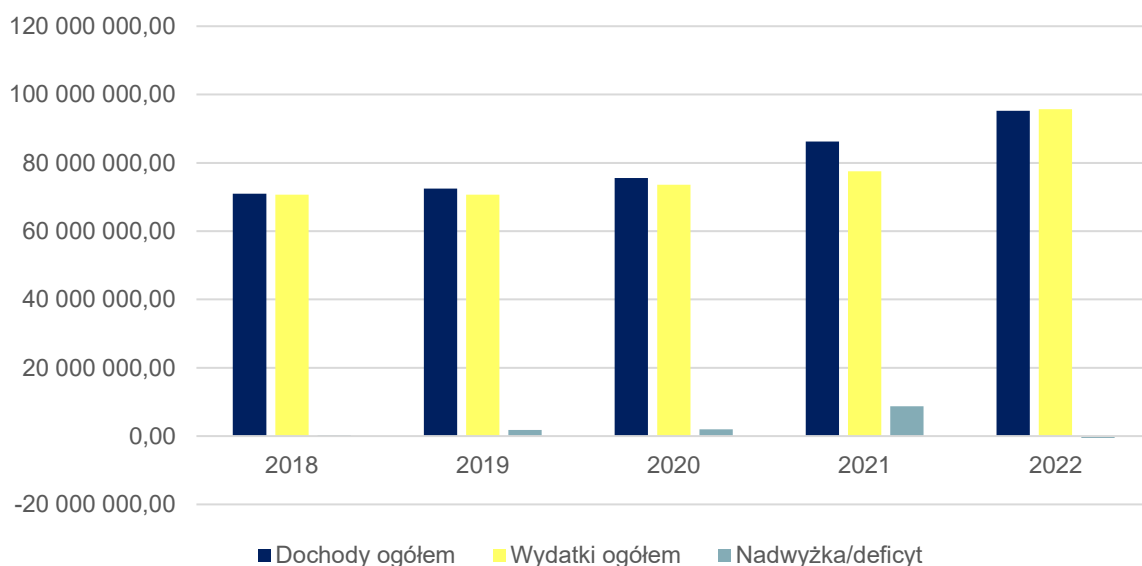


Rysunek 2 Zmiany liczby ludności w Gminie Przemęt w latach 2012-2022

Źródło: opracowanie własne na podstawie danych GUS.

SYTUACJA EKONOMICZNA

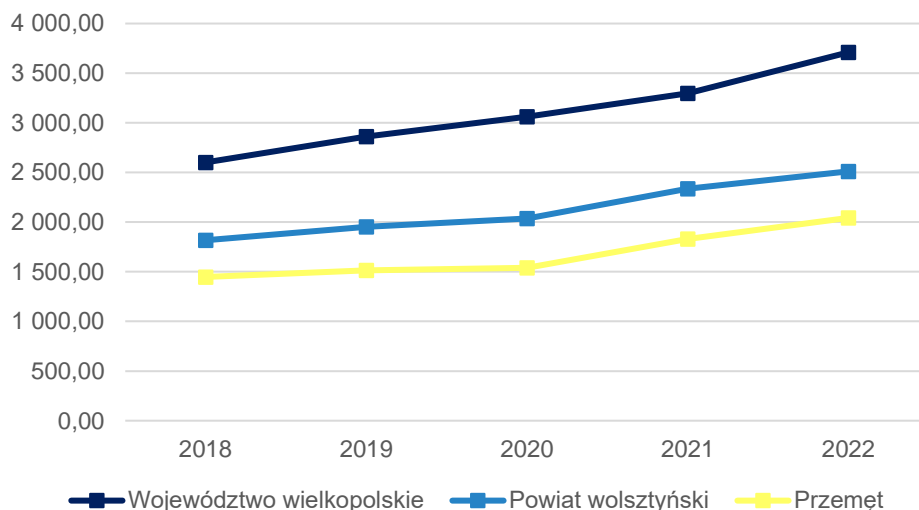
W latach 2018-2022 wysokość dochodów do budżetu Gminy Przemęt wzrosła z ponad 71 mln zł do nieco ponad 95 mln zł. Wraz ze wzrostem dochodów rosły też wydatki z budżetu, które w roku 2018 wynosiły ponad 70 mln zł, a w roku 2022 ponad 95 mln zł. W latach 2018-2021 wynik budżetu był dodatni (nadwyżka), jednak w roku 2022 wydatki przewyższyły dochody, co poskutkowało negatywnym wynikiem (deficytem) w kwocie -559 tys. zł.



Rysunek 3 Wysokość dochodów i wydatków Gminy Przemęt w latach 2018-2022

Źródło: opracowanie własne na podstawie danych GUS.

Aby porównać poziom zamożności Gminy względem innych jednostek, stan jej dochodów odnosi się do liczby mieszkańców. Analizując sytuację dla Gminy Przemęt, średnią dla powiatu wolsztyńskiego oraz województwa wielkopolskiego, we wszystkich jednostkach zauważa się wzrost dochodów w przeliczeniu na 1 mieszkańca w latach 2018-2022. Wskaźnik ten dla Gminy Przemęt kształtuje się jednak na zdecydowanie niższym poziomie niż dla pozostałych jednostek. W roku 2022 wskaźnik wynosił dla Gminy Przemęt 2 042,79 zł/ 1 mieszkańca, przy czym dla powiatu było to 2 511,36 zł/ 1 mieszkańca, a dla województwa 3 709,92 zł/1 mieszkańca. Dynamika wzrostu we wszystkich analizowanych jednostkach jest na porównywalnym poziomie, co widoczne jest na poniższym wykresie.



Rysunek 4 Dochody Gminy Przemęt na mieszkańca w latach 2018-2022 na tle powiatu wolsztyńskiego i województwa wielkopolskiego

Źródło: opracowanie własne na podstawie danych GUS.

Analizując powyższy wskaźnik należy jednak mieć na uwadze, że na jego wzrost wpływa nie tylko wzrost dochodów do budżetu Gminy, lecz również zmiany w zakresie liczby mieszkańców.

WNIOSKI Z DOKUMENTÓW PLANISTYCZNYCH

Polityka przestrzenna Gminy Przemęt prowadzona jest głównie w oparciu o Studium uwarunkowań i kierunków zagospodarowania przestrzennego Gminy Przemęt (dalej: Studium), uchwalone w 2012 roku, a następnie kilkakrotnie zmieniane.

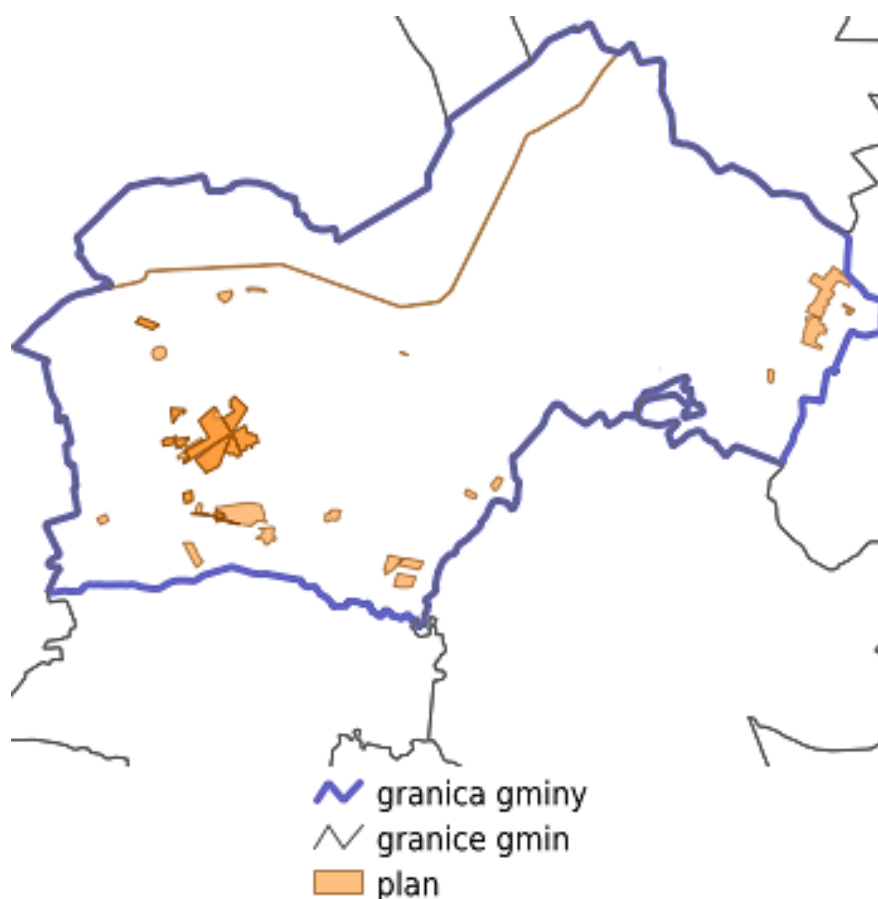
W Studium określono strukturę przestrzenną Gminy, która uwarunkowana jest czynnikami przyrodniczymi, a składają się na nią 3 rejony:

- **Rejon wschodni** – obejmuje miejscowości: Bucz, Bucz Nowy, Barchlin, Borek, Popowo Stare, Poświętno, Biskupice oraz Sokołowice. Tworzy go układ dwóch pasm osiedleńczych, które rozdzielone są w centralnej części lasami. Część rejonu zajmuje strefa aktywizacji społecznej. Obszar ten ma charakteryzować się umiarkowanym rozwojem sieci osiedleńczej, nowymi zalesieniami i ochroną korytarzy ekologicznych, które stanowią największy walor dający perspektywę rozwoju na tym terenie.
- **Rejon południowy** – przebiega przez miejscowości Błotnica i Perkowo, a także przez jeziora: Wieleńskie, Osłonińskie, Górskie, Olejnickie, Radomierskie, Przemęckie i Błotnickie. Cały rejon kształtowany jest przez korytarz ekologiczny, a jego centralną

część tworzą tereny leśne oddzielające miejscowość Górsko od Radomierza i Starkowa. W tereny leśne wpisuje się miejscowość Olejnica, charakteryzująca się dużymi walorami przyrodniczymi i turystycznymi. Południowa granica regionu pokrywa się z granicą Gminy oraz przebiega wzdłuż brzegu jeziora Dominickiego.

- **Rejon zachodnio-północny** – oddzielony od pozostałych dwóch rejonów długim korytarzem ekologicznym, który biegnie przez Osłonin, Wieleń, Kaszczor, Mochy, Nową Wieś, Perkowo, Przemęt, Sączkowo i Kluczewo. Na obszarze tym występują tereny leśne oraz złoża żwirów. Walory rekreacyjne występują głównie w miejscowościach Osłonin i Wieleń. W rejonie zakłada się również rozwój gospodarczy wzdłuż drogi wojewódzkiej, między miejscowościami Kaszczor i Mochy oraz eksploatację żwirów budowlanych z terenów pomiędzy miejscowościami Kaszczor, Mochy i Nowa Wieś.

Studium stanowi główną oś polityki przestrzennej Gminy, jednak aktami prawa miejscowego w zakresie systemu planowania przestrzennego są miejscowe plany zagospodarowania przestrzennego. Według stanu na koniec 2022 roku na terenie Gminy obowiązywało 25 planów miejscowych, z których część była zmieniana, a ich łączna powierzchnia stanowi około 3% powierzchni Gminy. Poglądowe rozmieszczenie obowiązujących planów znajduje się na poniższej rycinie.



Rysunek 5 Poglądowe rozmieszczenie miejscowych planów zagospodarowania przestrzennego na terenie Gminy Przemęt

Źródło: System Informacji Przestrzennej Gminy Przemęt (<https://przemet.e-mapa.net/wykazplanow/>).

3. Metodyka wyznaczenia obszaru zdegradowanego i obszaru rewitalizacji

3.1 Metodyka prac przyjęta w procesie delimitacji obszarów zdegradowanych na terenie Gminy Przemęt

ETAPY PRAC

Diagnoza służąca wyznaczeniu obszaru zdegradowanego i obszaru rewitalizacji na terenie Gminy Przemęt oraz zawarta w niej procedura delimitacji, opracowana została w sposób spełniający wymogi ustawy z dnia 9 października 2015 r. o rewitalizacji (tj. Dz. U. z 2021 r. poz. 485., ze zmianami) dalej: *ustawa o rewitalizacji*. Podczas opracowywania procedury delimitacji, korzystano także z wytycznych i rekomendacji zawartych w publikacji „Delimitacja – krok po kroku” zrealizowanej przez zespół pracowników Instytutu Rozwoju Miast pod redakcją Ministerstwa Infrastruktury i Budownictwa⁴.

Przyjęta w procesie delimitacji obszarów zdegradowanych i obszarów rewitalizacji na terenie Gminy Przemęt metodyka, zakładała czteroetapowy system pracy, który przedstawiony został na poniższym schemacie.



⁴ Opracowanie zrealizowane przez Instytut Rozwoju Miast na zlecenie Ministerstwa Infrastruktury i Budownictwa, Departamentu Polityki Przestrzennej w ramach umowy nr DPP-U-POWER-173/16, której przedmiotem było: Opracowanie merytoryczne publikacji z zakresu diagnozy i delimitacji obszarów zdegradowanych, ISBN 978-83-7610-653-3

METODA WYZNACZENIA OBSZARU ZDEGRADOWANEGO PRZY UŻYCIU WSKAŹNIKA SYNTETYCZNEGO

Z uwagi na fakt, że dobrane wskaźniki przedstawiane są w różnych jednostkach i przedziałach, ich porównywanie oparte na jednowymiarowych zasadach statystycznych pozostaje utrudnione. W przypadku analizy zjawisk złożonych, które opisuje się więcej niż jedną zmienną pojawiają się problemy, jakie nie występują w analizach prostych dla jednej zmiennej.

Dlatego też, podstawą analizy wielowymiarowej jest **wskaźnik syntetyczny**, który pozwala na porównanie poszczególnych mierników i otrzymanie jednego wskaźnika poziomu rozwoju obszaru. Jest to możliwe dzięki standaryzacji różnych zmiennych niezależnie od ich rodzaju, znaku, wielkości i jednostek.

Standaryzacja danych służy sprowadzeniu zmiennych o różnej wartości i jednostkach do wzajemnej porównywalności. Wiąże się ona również z ustaleniem kierunku wpływu każdego ze wskaźników, czyli określeniem czy dany wskaźnik jest stymulantą, czy destymulantą. W przypadku stymulanty, wzrost wskaźnika oznacza pozytywny rezultat dla badanego zjawiska, natomiast w przypadku destymulanty – wzrost wartości zmiennej świadczy negatywnie o zjawisku.

Z tego względu, w celu standaryzacji wskaźników posłużono się metodą wyrażoną wzorem:

$$t_{ij} = \frac{x_{ij} - \bar{x}_j}{s_j}, \text{ gdy zmienna jest stymulantą lub}$$

$$t_{ij} = \frac{x_{ij} - \bar{x}_j}{s_j} * (-1), \text{ gdy zmienna jest destymulantą,}$$

gdzie:

t_{ij} – standaryzowana wartość wskaźnika j dla jednostki analitycznej i,

x_{ij} – wartość wskaźnika j dla jednostki analitycznej i,

\bar{x}_j – średnia arytmetyczna wskaźnika j,

s_j – odchylenie standardowe wskaźnika j.

W ten sposób wartości większe od średniej dla całej Gminy po standaryzacji będą przyjmowały wartość dodatnią (korzystniejszą dla danej jednostki analitycznej), natomiast wartości mniejsze od średniej – wartość ujemną (niekorzystną dla danej jednostki analitycznej). Im niższa jest wartość standaryzowanego wskaźnika tym poziom koncentracji negatywnego zjawiska w danej jednostce analitycznej jest większy.

Ostatnim etapem wyznaczenia wskaźnika syntetycznego jest obliczenie średniej arytmetycznej zestandaryzowanych zmiennych dla każdej z badanych sfer: społecznej,

gospodarczej, środowiskowej, przestrzenno-funkcjonalnej i technicznej. Wartość wskaźnika syntetycznego odpowiada na pytanie, czy dana jednostka analityczna znajduje się w stanie kryzysowym. Wysokie wartości wskaźnika świadczą o pozytywnym obrazie zjawisk w danej jednostce, natomiast niskie ukazują koncentrację zjawisk kryzysowych. W celu uzyskania wartości wskaźnika syntetycznego posłużono się wzorem:

$$P_i = \frac{1}{n} \sum_{i=1}^n t_{ij}$$

gdzie:

P_i – syntetyczny wskaźnik negatywnych zjawisk dla jednostki analitycznej i ,

n – liczba wskaźników,

t_{ij} – wartość wskaźnika j dla jednostki analitycznej i .

Zgodnie z przyjętą metodologią **do obszaru zdegradowanego włączone mogą zostać wszystkie te jednostki analityczne, których wskaźnik syntetyczny jest ujemny (mniejszy niż 0) w sferze społecznej oraz w co najmniej jednej z pozostałych sfer**. Im niższe wartości przyjmuje wskaźnik syntetyczny tym poziom negatywnych zjawisk w danej sferze jest większy.

Spśród wyznaczonych obszarów zdegradowanych wytyczono obszar rewitalizacji, który zgodnie z wymogami ustawy o rewitalizacji, **nie może przekraczać 20% powierzchni gminy i nie może być zamieszkały przez więcej niż 30% mieszkańców gminy**.

3.2 Podział Gminy Przemęt na jednostki analityczne

Zgodnie z przedstawioną w powyższym rozdziale metodyką prac, przyjętą w procesie delimitacji obszarów zdegradowanych, etap pierwszy dotyczył podziału Gminy na niepodzielne jednostki analityczne, stanowiące całość pod względem funkcjonalnym i społecznym. Takie działanie umożliwiło zebranie i przetworzenie, a w kolejnym kroku zagregowanie danych opisujących sfery: społeczną, gospodarczą, środowiskową, przestrzenno-funkcjonalną oraz techniczną. Wyznaczone w procesie delimitacji jednostki analityczne odzwierciedlają specyfikę danego terenu, ze szczególnym uwzględnieniem funkcji dominującej, a także sposobu zagospodarowania przestrzennego. Ważnym było również, aby w trakcie dokonywania podziału, uwzględnić intensywność użytkowania danego obszaru. Tak wypracowany podział sprawił, że dokonana w kolejnych etapach porównawcza analiza wskaźnikowa, przeprowadzona została w sposób uwzględniający zróżnicowanie przestrzenne Gminy.

Dokonując podziału obszaru Gminy Przemęt na jednostki analityczne zdecydowano się wykorzystać istniejący podział na obręby ewidencyjne. Dzięki takiemu podejściu żadna z wyznaczonych jednostek analitycznych nie przekraczała 20% powierzchni Gminy. Z kolei biorąc pod uwagę liczbę mieszkańców, poszczególne jednostki również nie przekraczały ustawowego progu 30% ludności, jednakże ze względu na niewielką liczbę mieszkańców zamieszkujących obręb ewidencyjny Sokołowice (68 osób), zdecydowano się na połączenie tej jednostki z sąsiednimi Biskupicami. Takie rozwiązanie podyktowane było również

wskaźnikami branymi pod uwagę podczas analizy natężenia negatywnych zjawisk – część z nich określa nasilenie danego zjawiska w przeliczeniu na 100 mieszkańców, co w przypadku jednostki o niższej liczbie zamieszkujących osób, mogłoby dawać fałszywie negatywne wartości wskaźników, które realnie nie odzwierciedlałyby występujących problemów. Tak wykonany podział Gminy Przemęt skutkuje wyodrębnieniem 23 jednostek analitycznych. W poniższej tabeli przedstawiono szczegółowe dane dotyczące powierzchni i liczby mieszkańców w poszczególnych jednostkach.

Tabela 2 Jednostki analityczne wyznaczone na terenie Gminy Przemęt

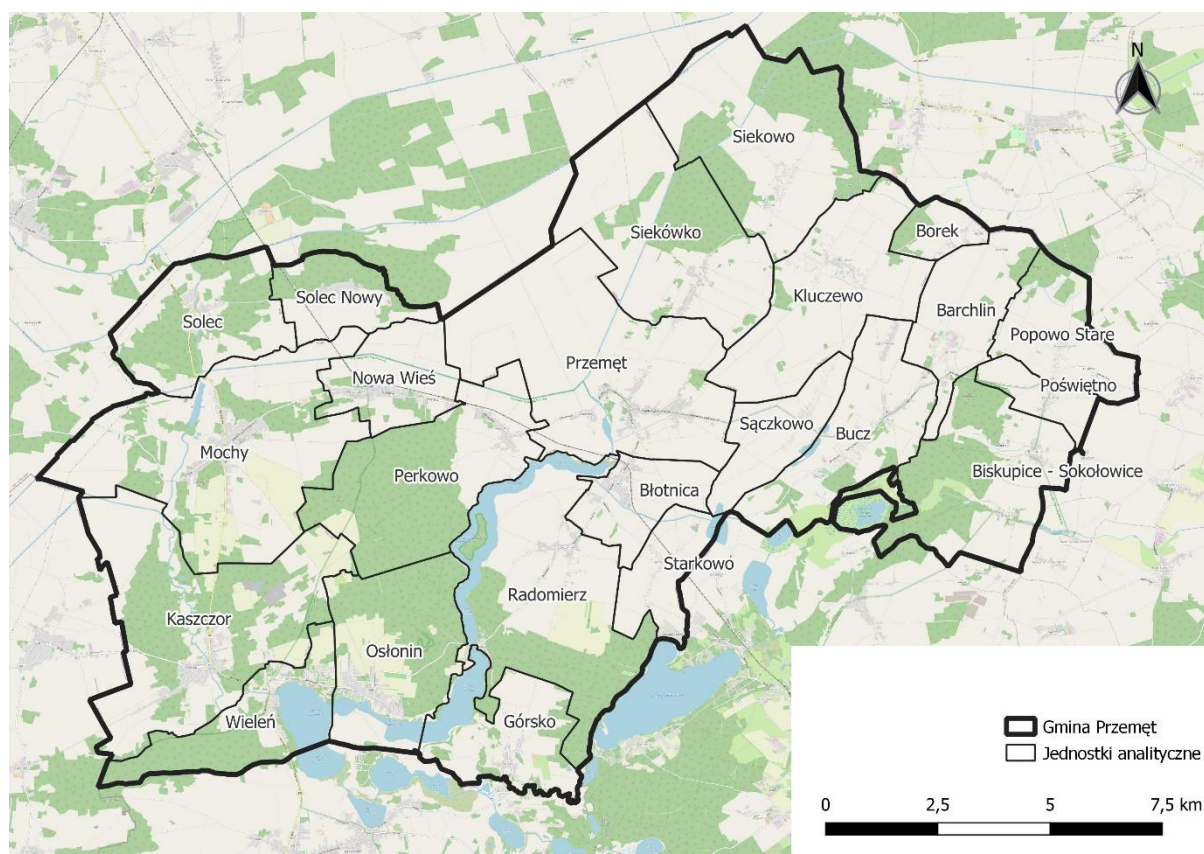
Jednostka analityczna		Powierzchnia jednostki (km ²)	Udział w całkowitej powierzchni Gminy (%)	Liczba mieszkańców	Udział w całkowitej liczbie mieszkańców Gminy (%)
Lp.	Nazwa				
1	Barchlin	6,37	2,8%	429	3,0%
2	Biskupice - Sokołowice	12,12	5,4%	261	1,8%
3	Błotnica	4,48	2,0%	639	4,5%
4	Borek	2	0,9%	114	0,8%
5	Bucz	9,08	4,0%	1 192	8,3%
6	Górsko	7,3	3,2%	266	1,9%
7	Kaszczor	18,83	8,4%	1 158	8,1%
8	Kluczewo	11,73	5,2%	623	4,3%
9	Mochy	20,29	9,0%	1 716	12,0%
10	Nowa Wieś	5,53	2,5%	813	5,7%
11	Ostoinin	10,7	4,8%	407	2,8%
12	Perkowo	12,98	5,8%	556	3,9%
13	Popowo Stare	5,93	2,6%	420	2,9%
14	Poświętno	2,31	1,0%	208	1,4%
15	Przemęt	19,97	8,9%	1 669	11,6%
16	Radomierz	17,12	7,6%	727	5,1%
17	Sączkowo	4,69	2,1%	370	2,6%
18	Siekowo	14,61	6,5%	486	3,4%
19	Siekówko	14,64	6,5%	415	2,9%
20	Solec	8,51	3,8%	768	5,4%
21	Solec Nowy	4,57	2,0%	299	2,1%
22	Starkowo	4,01	1,8%	500	3,5%
23	Wieleń	7,34	3,3%	317	2,2%

Źródło: opracowanie własne.

Pod względem liczby mieszkańców wyróżniają się 4 jednostki analityczne, w których zamieszkuje najwięcej osób. Są to: Mochy (1 716 osób, co stanowi 12,0% ludności Gminy), Przemęt (1 669 osób – 11,6%), Bucz (1 192 osoby – 8,3%) oraz Kaszczor (1 158 osób – 8,1%). Pod względem powierzchni natomiast największa jest jednostka analityczna Mochy (20,29 km², co stanowi 9,0% powierzchni Gminy Przemęt). Jednostka analityczna Biskupice – Sokołowice powstała z połączenia obrębów ewidencyjnych Biskupice i Sokołowice, jest zamieszkiwana łącznie przez 261 mieszkańców (1,8% ludności Gminy) i zajmuje powierzchnię 12,12 km² (co stanowi 5,4% powierzchni całej Gminy).

Można więc zauważyć, że nawet największe jednostki analityczne pod względem udziału mieszkańców oraz powierzchni, nie przekraczają odpowiednio 30% ludności Gminy oraz 20% powierzchni Gminy – co potwierdza, że każda z analizowanych jednostek może potencjalnie stanowić w całości obszar rewitalizacji.

Przedstawiony powyżej podział Gminy na jednostki analityczne daje możliwość prowadzenia analiz porównawczych, a także obserwacji zjawisk kryzysowych w dłuższym okresie czasu. Na następnym rysunku przedstawiono podział Gminy Przemęt na jednostki analityczne w ujęciu przestrzennym.



Rysunek 6 Podział Gminy Przemęt na jednostki analityczne

Źródło: opracowanie własne na podstawie danych Głównego Urzędu Geodezji i Kartografii.

3.3 Wybór wskaźników służących dokonaniu analizy wskaźnikowej wskazanych jednostek analitycznych

ZJAWISKA KRYZYSOWE

Celem analizy wskaźnikowej jednostek analitycznych, przedstawionej w dalszej części Diagnozy, jest zidentyfikowanie lokalnych problemów, które występują na terenie Gminy Przemęt. Pierwszym krokiem będzie ich prezentacja, a następnym zbadanie natężenia zjawisk kryzysowych występujących na terenie całej Gminy. Na potrzeby przedmiotowej analizy zgromadzono dane umożliwiające przedstawienie i zbadanie sfery społecznej z obszaru bezrobocia, ubóstwa, przestępczości, problemów osób ze szczególnymi potrzebami, kapitału społecznego, a także aktywności społecznej.

W sferze gospodarczej zbadano aktywność gospodarczą w poszczególnych jednostkach analitycznych. Z kolei w sferze środowiskowej skupiono się na analizie obecności w środowisku życia mieszkańców materiałów szkodliwych dla zdrowia i środowiska, zawierających włókna azbestowe, a także udziału nieekologicznych źródeł ciepła. W sferze przestrzenno-funkcjonalnej zbadano dostępność infrastruktury publicznej oraz ład przestrzenny, natomiast w przypadku sfery technicznej przeanalizowano stan techniczny przestrzeni publicznej, a także efektywność energetyczną i przystosowanie do osób ze szczególnymi potrzebami obiektów użyteczności publicznej.

POZYSKANIE DANYCH

Proces analityczny, oparty na agregowaniu informacji w obrębie jednostek analitycznych przeprowadzono z wykorzystaniem danych ilościowych, uzyskanych z rejestrów instytucji samorządowych oraz oddziałów instytucji funkcjonujących na terenie Gminy Przemęt:

- Urzędu Gminy Przemęt,
- Gminnego Ośrodka Pomocy Społecznej w Przemęcie,
- Komendy Powiatowej Policji w Wolsztynie,
- Powiatowego Urzędu Pracy w Wolsztynie,
- Głównego Urzędu Statystycznego (Bank Danych Lokalnych).

Dane wyjściowe służące zdiagnozowaniu zjawisk kryzysowych w poszczególnych jednostkach analitycznych pozyskane od wyżej wymienionych instytucji przekształcono na porównywalne wskaźniki obrazujące sytuację w danej sferze, zgodnie z wcześniej opisaną standaryzacją danych. Podczas doboru wskaźników dokonano ich jednoczesnego rozróżnienia na stymulanty i destymulanty.

ZAKRES CZASOWY

Każdy z omawianych wskaźników zawiera informacje o zakresie czasowym jakiego dotyczy. Ma to na celu uszczegółowienie i doprecyzowanie występowania (trwania) danego zjawiska kryzysowego. Dane wykorzystane do analizy, a co za tym idzie obliczone wskaźniki dotyczyły głównie 2022 roku – na dzień opracowywania analiz były to bowiem najbardziej aktualne dane możliwe do pozyskania.

Tabela 3 Wskaźniki wykorzystane do zdiagnozowania zjawisk kryzysowych

SFERA SPOŁECZNA				
Zjawisko	Wskaźnik/miernik	Źródło danych	Stymulanta/ Destymulanta	Zakres czasowy
BEZROBOCIE	Liczba osób bezrobotnych w przeliczeniu na 100 mieszkańców w wieku produkcyjnym	Powiatowy Urząd Pracy w Wolsztynie, Urząd Gminy Przemęt	Destymulanta	według stanu na 31.12.2022
	Udział osób długotrwale bezrobotnych w liczbie osób w wieku produkcyjnym	Powiatowy Urząd Pracy w Wolsztynie, Urząd Gminy Przemęt	Destymulanta	według stanu na 31.12.2022
ALKOHOLIZM	Liczba osób dotkniętych problemem alkoholizmu w przeliczeniu na 100 mieszkańców	Gminna Komisja Rozwiązywania Problemów Alkoholowych	Destymulanta	w 2022 r.
	Odsetek osób korzystających z pomocy społecznej dotkniętych problemem alkoholizmu w ogólnej liczbie korzystających z pomocy społecznej	Gminny Ośrodek Pomocy Społecznej w Przemęcie	Destymulanta	w 2022 r.
UBÓSTWO	Udział osób korzystających z pomocy społecznej w ogólnej liczbie mieszkańców	Gminny Ośrodek Pomocy Społecznej w Przemęcie, Urząd Gminy Przemęt	Destymulanta	w 2022 r.
	Odsetek osób korzystających z pomocy społecznej z tytułu ubóstwa w ogólnej liczbie mieszkańców	Gminny Ośrodek Pomocy Społecznej w Przemęcie, Urząd Gminy Przemęt	Destymulanta	w 2022 r.
PRZESTĘPCZOŚĆ	Liczba stwierdzonych przestępstw i wykroczeń (poza zdarzeniami drogowymi i przestępstwami gospodarczymi) w tym czyny karalne nieletnich na 1000 mieszkańców	Komenda Powiatowa Policji w Wolsztynie, Urząd Gminy Przemęt	Destymulanta	w 2022 r.
OSOBY ZE SZCZEGÓLNYMI POTRZEBAMI	Odsetek osób korzystających z pomocy społecznej z tytułu niepełnosprawności w ogólnej liczbie mieszkańców	Gminny Ośrodek Pomocy Społecznej w Przemęcie, Urząd Gminy Przemęt	Destymulanta	w 2022 r.

	Odsetek osób korzystających z pomocy społecznej z tytułu długotrwałej lub ciężkiej choroby w ogólnej liczbie mieszkańców	Gminny Ośrodek Pomocy Społecznej w Przemęcie, Urząd Gminy Przemęt	Destymulanta	w 2022 r.
	Liczba osób pobierających zasiłki pielęgnacyjne (ogółem) w przeliczeniu na 100 mieszkańców	Gminny Ośrodek Pomocy Społecznej w Przemęcie	Destymulanta	w 2022 r.
	Liczba osób pobierających zasiłki pielęgnacyjne (dzieci) w przeliczeniu na 100 mieszkańców	Gminny Ośrodek Pomocy Społecznej w Przemęcie	Destymulanta	w 2022 r.
KAPITAŁ SPOŁECZNY	Udział osób w wieku poprodukcyjnym w ogólnej liczbie ludności	Urząd Gminy Przemęt	Destymulanta	według stanu na 31.12.2022
	Udział dzieci w wieku 0-3 lat w ogólnej liczbie mieszkańców	Urząd Gminy Przemęt	Stymulanta	według stanu na 31.12.2022
	Dynamika zmiany liczby mieszkańców 2022/2017	Urząd Gminy Przemęt	Stymulanta	według stanu na 31.12.2022
POZIOM UCZESTNICTWA W ŻYCIU PUBLICZNYM	Liczba fundacji, stowarzyszeń i organizacji społecznych na 100 mieszkańców	Urząd Gminy Przemęt	Stymulanta	według stanu na 31.12.2022
	Liczba kół gospodyń wiejskich na 100 mieszkańców	Urząd Gminy Przemęt	Stymulanta	według stanu na 31.12.2022
	Frekwencja w ostatnich wyborach samorządowych (I tura)	Urząd Gminy Przemęt	Stymulanta	w 2018 r.
SFERA GOSPODARCZA				
Zjawisko	Wskaźnik/miernik	Źródło danych	Stymulanta/ Destymulanta	Zakres czasowy
AKTYWNOŚĆ GOSPODARCZA	Liczba zarejestrowanych podmiotów gospodarczych ogółem na 100 osób w wieku produkcyjnym	Urząd Gminy Przemęt	Stymulanta	według stanu na 31.12.2022
	Liczba zarejestrowanych podmiotów gospodarczych w 2022 roku na 100 osób w wieku produkcyjnym	Urząd Gminy Przemęt	Stymulanta	w 2022 r.
	Liczba wyrejestrowanych podmiotów gospodarczych w 2022 roku na 100 osób w wieku produkcyjnym	Urząd Gminy Przemęt	Destymulanta	w 2022 r.
SFERA ŚRODOWISKOWA				
Zjawisko	Wskaźnik/miernik	Źródło danych	Stymulanta/ Destymulanta	Zakres czasowy
POKRYCIE AZBESTEM	Liczba budynków mieszkalnych pokrytych płytami	Urząd Gminy Przemęt	Destymulanta	według stanu na 31.12.2022

	azbestowocementowymi na 100 mieszkańców			
JAKOŚĆ POWIETRZA	Liczba indywidualnych źródeł ciepła na paliwa stałe (węgiel, miał, ekogroszek) na 100 mieszkańców	Urząd Gminy Przemęt	Destymulanta	według stanu na 31.12.2022
SFERA PRZESTRZENNO-FUNKCJONALNA				
Zjawisko	Wskaźnik/miernik	Źródło danych	Stymulanta/ Destymulanta	Zakres czasowy
DOSTĘPNOŚĆ INFRASTRUKTURY PUBLICZNEJ	Liczba obiektów infrastruktury sportowej (boiska, place zabaw, siłownie zewnętrzne, place sportowe, orliki, sale gimnastyczne, hale widowiskowe, baseny itp.) na 100 mieszkańców	Urząd Gminy Przemęt	Stymulanta	według stanu na 31.12.2022
	Liczba ogólnodostępnych placów zabaw (bez szkolnych) na 100 mieszkańców w wieku przedprodukcyjnym	Urząd Gminy Przemęt	Stymulanta	według stanu na 31.12.2022
	Liczba centrów aktywności mieszkańców (świetlice, domy kultury, biblioteki, filie, remizy, itp.) na 100 mieszkańców	Urząd Gminy Przemęt	Stymulanta	według stanu na 31.12.2022
ŁAD PRZESTRZENNY	Liczba wydanych decyzji o warunkach zabudowy na 100 mieszkańców	Urząd Gminy Przemęt	Destymulanta	według stanu na 31.12.2022
SFERA TECHNICZNA				
Zjawisko	Wskaźnik/miernik	Źródło danych	Stymulanta/ Destymulanta	Zakres czasowy
STAN TECHNICZNY PRZESTRZENI PUBLICZNEJ	Odsetek obiektów komunalnych wymagających remontów z wyłączeniem urządzeń sieciowych (mieszkania komunalne, obiekty użyteczności publicznej, oczyszczalnie ścieków itp.) w ogólnej liczbie obiektów komunalnych	Urząd Gminy Przemęt	Destymulanta	według stanu na 31.12.2022
	Liczba obiektów przestrzeni publicznej (place zabaw, skwery, zieleńce, place, inne ogólnodostępne przestrzenie publiczne) w złym stanie technicznym na 100 mieszkańców	Urząd Gminy Przemęt	Destymulanta	według stanu na 31.12.2022
EFEKTYWNOŚĆ ENERGETYCZNA	Liczba obiektów komunalnych wymagających termomodernizacji (mieszkania komunalne,	Urząd Gminy Przemęt	Destymulanta	według stanu na 31.12.2022

	obiekty użyteczności publicznej, oczyszczalnie ścieków itp.) w ogólnej liczbie obiektów komunalnych			
ZAPEWNIENIE DOSTĘPNOŚCI	Liczba obiektów komunalnych niedostosowanych do potrzeb osób ze szczególnymi potrzebami (mieszkania komunalne, obiekty użyteczności publicznej, itp.) w ogólnej liczbie obiektów komunalnych	Urząd Gminy Przemęt	Destymulanta	według stanu na 31.12.2022

Źródło: opracowanie własne.



4. Analiza wskaźnikowa Gminy Przemęt

4.1 Sfera społeczna

Sfera społeczna stanowi najważniejszy element Diagnozy służącej wyznaczeniu obszaru zdegradowanego i obszaru rewitalizacji. Obszar zdegradowany wyznacza się na podstawie koncentracji negatywnych zjawisk społecznych, w szczególności: bezrobocia, alkoholizmu, ubóstwa, przestępczości, wysokiej liczby osób ze szczególnymi potrzebami, niskiego poziomu edukacji lub kapitału społecznego, a także niewystarczającego poziomu uczestnictwa w życiu publicznym i kulturalnym. Dalsza część podrozdziału przedstawia szczegółową charakterystykę sfery społecznej Gminy Przemęt wraz z analizą wskaźnikową w podziale na jednostki analityczne.

BEZROBOCIE

Procesem społeczno-gospodarczym, który charakteryzuje poprawa najważniejszych wskaźników mierzących warunki życia jest rozwój gospodarczy. Pojęcie rozwoju obejmuje swym zakresem zmiany ilościowe np. wzrost zatrudnienia, dochodów, konsumpcji oraz zmiany jakościowe m.in. zmiany w strukturze PKB oraz zatrudnieniu. Zatem rozwój gospodarczy związany jest ściśle z rynkiem pracy. Brak możliwości podjęcia stałego zatrudnienia skutkuje bezrobociem, które doprowadza do pogorszenia sytuacji materialnej rodziny. Skutki bezrobocia w postaci braku środków finansowych na podstawowe potrzeby mają bezpośredni wpływ na jakość życia mieszkańców.

Bezrobotnym, w pewnym uproszczeniu, jest osoba, która ukończyła 18 lat i nie osiągnęła wieku emerytalnego, niezatrudniona i niewykonywająca innej pracy zarobkowej, ale zdolna i gotowa do podjęcia zatrudnienia w pełnym wymiarze czasu pracy (albo jeżeli jest to osoba niepełnosprawna, to jest zdolna i gotowa do podjęcia zatrudnienia co najmniej w połowie tego wymiaru czasu pracy), zarejestrowana we właściwym dla miejsca zameldowania stałego lub czasowego powiatowym urzędzie pracy oraz poszukująca zatrudnienia lub innej pracy zarobkowej.⁵

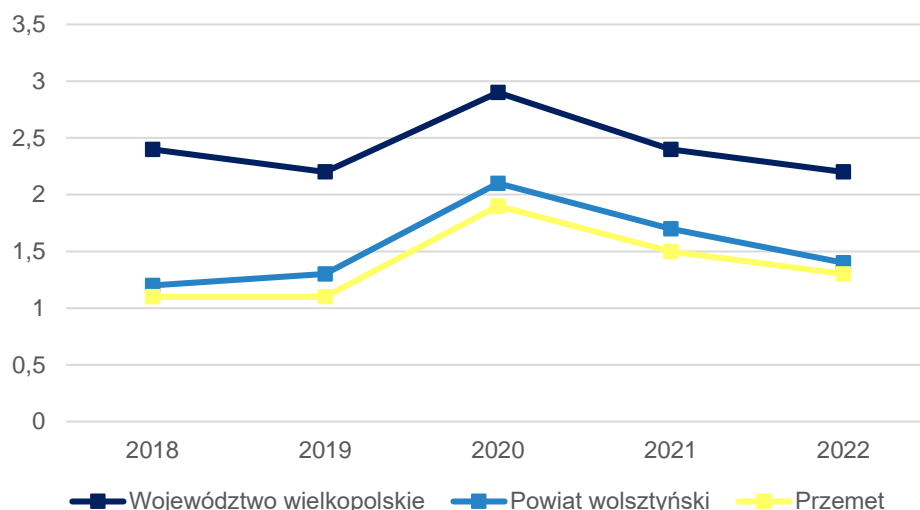
Bezrobocie jest zjawiskiem społecznym, które może przerodzić się w poważny problem, zwłaszcza kiedy jego poziom i natężenie pozostają wysokie w długim okresie. Ze względu na czas trwania wyróżnia się bezrobocie krótkookresowe, długookresowe, chroniczne, sezonowe. Ze względu na czynniki je wywołujące oraz konsekwencje jakie ze sobą niosą wyróżnia się natomiast bezrobocie strukturalne, koniunkturalne, technologiczne, frykcyjne czy naturalne. To ostatnie występuje zawsze, niezależnie od fazy cyklu koniunkturalnego, trwającego bądź nie sezonu czy dostępności miejsc pracy w przedsiębiorstwach. Przyczyną bezrobocia określanego jako naturalne jest fakt, że zawsze istnieje pewna liczba wolnych miejsc pracy oraz osób poszukujących lub zmieniających pracę. Ze względu na dynamikę tych procesów nie jest możliwa sytuacja, by w gospodarce nie było bezrobocia.

Najbardziej problematyczną sytuacją na rynku pracy jest natomiast nie tyle poziom bezrobocia, co utrzymywanie się tego zjawiska w dłuższej perspektywie czasowej. Niekorzystne tło, które utrwala bezrobocie w gospodarce jest główną przyczyną pojawienia się bezrobocia długookresowego (które trwa ponad rok). Wydłużający się okres poszukiwania pracy wywołuje

⁵ Pojęcie osoby bezrobotnej zdefiniowano w ustawie z dnia 20 kwietnia 2004 r. o promocji zatrudnienia i instytucjach rynku pracy (t. j. Dz. U. z 2022 r. poz. 690 z późn. zm.)

szereg strat, zarówno w wymiarze indywidualnym, jak i społecznym. Stanowi też zagrożenie ubóstwem i wykluczeniem społecznym.

Udział bezrobotnych zarejestrowanych w liczbie ludności w wieku produkcyjnym według danych GUS w Gminie Przemęt był w latach 2018-2022 nieco poniżej średniej dla powiatu wolsztyńskiego. Wartości wskaźnika były również zdecydowanie niższe niż dla województwa wielkopolskiego (dla porównania w 2022 roku w Gminie Przemęt wskaźnik wynosił 1,3, przy czym w skali województwa było to 2,2). Warto zauważyć, że wskaźnik ten zmieniał się rok do roku, jednak niższe bezrobocie w Gminie w stosunku do innych analizowanych jednostek, jest zjawiskiem korzystnym z punktu widzenia społeczności lokalnej.



Rysunek 7 Udział bezrobotnych zarejestrowanych w liczbie ludności w wieku produkcyjnym

Źródło: opracowanie własne na podstawie danych GUS.

Zgodnie z danymi Powiatowego Urzędu Pracy w Wolsztynie, na koniec 2022 roku na terenie Gminy Przemęt zarejestrowanych było 112 bezrobotnych, w tym 32 osoby były długotrwale bezrobotne, a 15 posiadało tylko wykształcenie podstawowe. Warto zauważyć, że najwięcej bezrobotnych zamieszkiwało Przemęt (16 osób) oraz Błotnicę i Kaszczor (po 10 osób).

Analiza wskaźnikowa dla jednostek analitycznych, wskazująca na zróżnicowanie natężenia problemu bezrobocia w Gminie Przemęt, przeprowadzona została w oparciu o następujące wskaźniki:

- liczba osób bezrobotnych w przeliczeniu na 100 mieszkańców w wieku produkcyjnym,
- udział osób długotrwale bezrobotnych w liczbie osób w wieku produkcyjnym.

Najwięcej osób bezrobotnych w przeliczeniu na 100 mieszkańców w wieku produkcyjnym zanotowano w jednostkach analitycznych Wieleń (3,11) oraz Błotnica (2,49). Wskaźnik przyjmował wartości wyższe od średniej dla Gminy (która wynosiła 1,3) w jednostkach: Barchlin, Borek, Kaszczor, Kluczewo, Popowo Stare, Przemęt, Sączkowo i Solec.

W jednostkach analitycznych Górsko oraz Solec Nowy zamieszkuje najwięcej osób długotrwale bezrobotnych w przeliczeniu na mieszkańców w wieku produkcyjnym. Jest to jedno z najbardziej niekorzystnych zjawisk na rynku pracy, często powodujące marginalizację

osób nim dotkniętych. Wskaźnik ten wynosi odpowiednio 1,3% dla Górska oraz 1,1% dla Solca Nowego. Średnia dla Gminy Przemęt w tym zakresie wynosiła 0,4%, a jednostki analityczne, które kształtowały się powyżej tej średniej (co wskazuje na natężenie zjawiska problemowego) to: Barchlin, Biskupice-Sokołowice, Błotnica, Kluczewo, Mochy, Popowo Stare, Przemęt i Solec.

Szczegółowe dane dotyczące bezrobocia we wszystkich jednostkach analitycznych zestawiono w poniższej tabeli.

Tabela 4 Analiza wskaźnikowa sfery społecznej w obszarze bezrobocia

Jednostka analityczna	BEZROBOCIE			
	Liczba osób bezrobotnych w przeliczeniu na 100 mieszkańców w wieku produkcyjnym		Udział osób długotrwale bezrobotnych w liczbie osób w wieku produkcyjnym	
	wskaźnik	standaryzacja	wskaźnik	standaryzacja
Barchlin	1,58	-0,413	0,8%	-1,177
Biskupice - Sokołowice	1,20	0,133	0,6%	-0,650
Błotnica	2,49	-1,736	0,5%	-0,360
Borek	1,47	-0,252	0,0%	1,038
Bucz	0,97	0,478	0,3%	0,264
Górsko	1,27	0,044	1,3%	-2,510
Kaszczor	1,53	-0,337	0,3%	0,181
Kluczewo	1,62	-0,465	0,5%	-0,473
Mochy	0,86	0,637	0,6%	-0,563
Nowa Wieś	0,60	1,005	0,2%	0,474
Oślonin	0,82	0,686	0,0%	1,038
Perkowo	0,60	1,012	0,0%	1,038
Popowo Stare	1,59	-0,431	0,4%	-0,078
Poświętno	0,00	1,880	0,0%	1,038
Przemęt	1,61	-0,454	0,4%	-0,090
Radomierz	1,18	0,162	0,2%	0,374
Sączkowo	1,83	-0,781	0,0%	1,038
Siekowo	1,07	0,326	0,0%	1,038
Siekówko	0,41	1,288	0,0%	1,038
Solec	1,72	-0,615	0,6%	-0,570
Solec Nowy	2,13	-1,205	1,1%	-1,943
Starkowo	0,97	0,477	0,3%	0,134
Wieleń	3,11	-2,623	0,0%	1,038
Średnia dla Gminy	1,30	0,000	0,4%	0,000

Źródło: opracowanie własne na podstawie danych PUP w Wolsztynie i Urzędu Gminy Przemęt.

UBÓSTWO

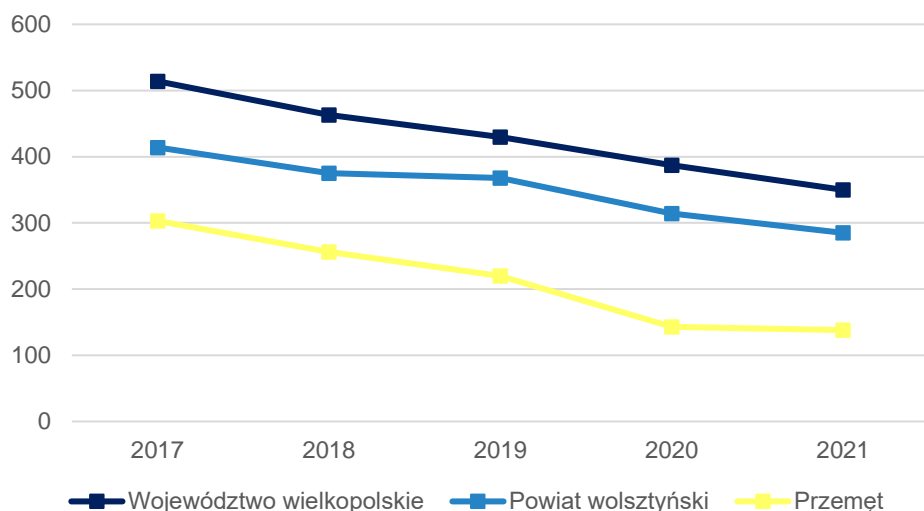
Występującemu i pogłębiającemu się zjawisku bezrobocia bardzo często współtowarzyszy zjawisko ubóstwa, które opiera się na odniesieniu poziomu zaspokojenia potrzeb osób, rodzin, gospodarstw domowych do poziomu ich zaspokojenia przez innych członków społeczeństwa. Rozumiane jest przede wszystkim jako ograniczenie środków do życia, tym samym skutkujące obniżeniem się poziomu życia poza akceptowalne w kraju zamieszkania minimum.

Pomoc społeczna na terenie Gminy Przemęt świadczona jest przede wszystkim przez Gminny Ośrodek Pomocy Społecznej w Przemęcie. Działania podejmowane przez OPS umożliwiają przezwyciężanie trudnych sytuacji życiowych tym, którzy nie są w stanie sami ich pokonać, wykorzystując własne uprawnienia, zasoby i możliwości. Pomoc społeczna wspiera takich mieszkańców w wysiłkach zmierzających do zaspokojenia niezbędnych potrzeb i umożliwia im życie w warunkach odpowiadających godności człowieka. Zadaniem pomocy społecznej jest także zapobieganie trudnym sytuacjom życiowym przez podejmowanie działań zmierzających do usamodzielnienia osób i rodzin oraz ich integracji ze środowiskiem.

Pomoc społeczna świadczona przez GOPS w Przemęcie polega w szczególności na przyznawaniu i wypłacaniu świadczeń, pracy socjalnej, prowadzeniu i rozwoju niezbędnej infrastruktury socjalnej, analizie i ocenie zjawisk rodzących zapotrzebowanie na świadczenia z pomocy społecznej, realizacji zadań wynikających z rozeznaczonych potrzeb społecznych oraz rozwijaniu nowych form pomocy społecznej i samopomocy w ramach zidentyfikowanych potrzeb.

Pomoc społeczna może być udzielana z powodów m.in. ubóstwa, sieroctwa, bezdomności, bezrobocia, niepełnosprawności, długotrwałej lub ciężkiej choroby, przemocy w rodzinie, alkoholizmu i narkomanii itp.

Porównanie skali problemów społecznych, skutkujących koniecznością zasięgnięcia pomocy społecznej w różnych jednostkach samorządowych, jest możliwe dzięki zastosowaniu wskaźnika przedstawiającego liczbę beneficjentów środowiskowej pomocy społecznej w przeliczeniu na 10 tys. mieszkańców. W 2021 roku dla Gminy Przemęt wskaźnik ten wyniósł 138 osób w przeliczeniu na 10 000 ludności, co wskazywało na niższe natężenie korzystających z pomocy społecznej w stosunku do średniej powiatu wolsztyńskiego (285 osób w przeliczeniu na 10 tys. mieszkańców) oraz średniej województwa wielkopolskiego (350 osób w przeliczeniu na 10 tys. mieszkańców). Warto jednak zauważyć, że we wszystkich analizowanych jednostkach wartości wskaźników w latach 2017-2021 spadały, co prezentuje poniższy wykres.



Rysunek 8 Beneficjenci środowiskowej pomocy społecznej na 10 tys. ludności

Źródło: opracowanie własne na podstawie danych GUS.

W 2022 roku pomocą GOPS w Przemęcie objętych było łącznie 120 osób, zatem mniej niż rok wcześniej, co tylko potwierdza trend spadkowy wskazujący na zmniejszanie się liczby mieszkańców korzystających z pomocy społecznej. Spośród osób, które w 2022 roku korzystały z pomocy społecznej, najwięcej mieszkało w Mochach (27 osób) oraz w Przemęcie (20 osób).

W poszczególnych jednostkach analitycznych zjawisko ubóstwa zbadano na podstawie wskaźników:

- udział osób korzystających z pomocy społecznej w ogólnej liczbie mieszkańców,
- odsetek osób korzystających z pomocy społecznej z tytułu ubóstwa w ogólnej liczbie mieszkańców.

Zjawisko ubóstwa często związane z współwystępowaniem innych problemów społecznych, w większości przypadków prowadzi do konieczności korzystania z pomocy społecznej. Najwięcej osób korzystających z pomocy społecznej w ogólnej liczbie mieszkańców stwierdzono w Popowie Starym (2,4%). Wskaźniki wyższe (mniej korzystne) od średniej gminnej, która wynosiła 0,8% zanotowano również w jednostkach analitycznych: Barchlin, Kaszczor, Mochy, Przemęt i Sączkowo.

Należy jednak zaznaczyć, że nie wszystkie osoby korzystające z pomocy społecznej dotknięte są problemem ubóstwa. Drugim wskaźnikiem, jakim zbadano ten problem w Gminie jest więc udział osób korzystających z pomocy społecznej z tytułu ubóstwa w ogólnej liczbie mieszkańców. W tym przypadku najmniej korzystny wskaźnik również zanotowano w Popowie Starym (1,9% przy średniej dla Gminy 0,4%). Większe natężenie zjawiska niż średnia dla Gminy zaobserwowano również w jednostkach: Barchlin, Biskupice-Sokołowice, Mochy, Poświętno, Przemęt, Siekówko i Starkowo.

Szczegółowa analiza wskaźników obrazujących poziom ubóstwa w poszczególnych jednostkach analitycznych przedstawiona jest w poniższej tabeli.

Tabela 5 Analiza wskaźnikowa sfery społecznej w obszarze ubóstwa

Jednostka analityczna	UBÓSTWO			
	Udział osób korzystających z pomocy społecznej w ogólnej liczbie mieszkańców		Odsetek osób korzystających z pomocy społecznej z tytułu ubóstwa w ogólnej liczbie mieszkańców	
	wskaźnik	standaryzacja	wskaźnik	standaryzacja
Barchlin	1,2%	-0,558	0,9%	-1,228
Biskupice - Sokołowice	0,8%	0,118	0,8%	-0,852
Błotnica	0,8%	0,091	0,2%	0,529
Borek	0,0%	1,417	0,0%	0,884
Bucz	0,7%	0,280	0,2%	0,504
Górsko	0,4%	0,780	0,0%	0,884
Kaszczor	1,5%	-1,071	0,2%	0,493
Kluczewo	0,0%	1,417	0,0%	0,884
Mochy	1,6%	-1,250	0,9%	-1,096
Nowa Wieś	0,1%	1,209	0,1%	0,605
Oślonin	0,5%	0,584	0,2%	0,327
Perkowo	0,4%	0,807	0,0%	0,884
Popowo Stare	2,4%	-2,618	1,9%	-3,430
Poświętno	0,5%	0,602	0,5%	-0,205
Przemęt	1,2%	-0,614	0,4%	-0,066
Radomierz	0,1%	1,184	0,1%	0,572
Sączkowo	1,1%	-0,415	0,3%	0,272
Siekowo	0,4%	0,720	0,2%	0,418
Siekówko	0,7%	0,192	0,5%	-0,208
Solec	0,4%	0,755	0,3%	0,294
Solec Nowy	0,3%	0,850	0,0%	0,884
Starkowo	0,8%	0,061	0,8%	-0,928
Wieleń	0,3%	0,882	0,3%	0,169
Średnia dla Gminy	0,8%	0,000	0,4%	0,000

Źródło: opracowanie własne na podstawie danych GOPS w Przemęcie i Urzędu Gminy Przemęt.

ALKOHOLIZM

Alkoholizm to termin wieloznaczny, w wąskim znaczeniu to choroba alkoholowa, czyli uzależnienie od alkoholu etylowego, a w szerokim znaczeniu to następstwa nadmiernego używania alkoholu, nie tylko zdrowotne, lecz również społeczne. Motywy sięgania po alkohol są bardzo zróżnicowane. Zalicza się do nich m. in. chęć ucieczki od rzeczywistości, przyczyny ceremonialne w związku z zabawą, dla dodania sobie odwagi oraz picie nałogowe.

Według Antoniego Kępińskiego można wyróżnić kilka stylów korzystania z alkoholu, w zależności od przyczyn sięgania po ten środek odurzający:

- „neurasteniczny” styl picia – by zredukować zmęczenie i rozdrażnienie,
- „kontaktywny” – by ułatwić sobie nawiązywanie kontaktów z innymi,
- „dionizyjski” – dla uzyskania stanu oszołomienia i ucieczki od rzeczywistości,
- „heroiczny” – dla osiągnięcia poczucia mocy,

- „samobójczy”.

Bohdan Woronowicz z kolei wymienia trzy motywy spożywania alkoholu:

- „ucieczkowe” – celem jest zredukowanie napięcia, poprawa nastroju, odprężenie oraz zapomnienie o kłopotach,
- „społeczne” – picie alkoholu w towarzystwie, przy konkretnej okazji, z uprzejmości;
- „w poszukiwaniu przyjemności” – dla walorów smakowych, czy z przekonania o pozytywnym oddziaływaniu alkoholu na zdrowie.

Analiza wskaźnikowa w aspekcie występowania problemu alkoholizmu w poszczególnych jednostkach analitycznych przeprowadzona została w oparciu o następujące wskaźniki:

- liczba osób dotkniętych problemem alkoholizmu w przeliczeniu na 100 mieszkańców,
- odsetek osób korzystających z pomocy społecznej dotkniętych problemem alkoholizmu w ogólnej liczbie korzystających z pomocy społecznej.

Przechodząc do analizy wskaźnikowej należy mieć na uwadze, że problem alkoholizmu często jest ukrywany, nie zawsze osoby potrzebujące pomocy, aby wyjść z nałogu, się po nią zgłaszają. Zdarza się również, że sama osoba nadużywająca alkohol tego problemu nie zauważa, co dodatkowo wskazuje, że skala problemu może być zdecydowanie większa niż pokazują to dane uzyskane z Gminnej Komisji Rozwiązywania Problemów Społecznych w Przemęcie oraz Gminnego Ośrodka Pomocy Społecznej w Przemęcie. Niemniej, w celu wykonania rzetelnej analizy wskaźnikowej na podstawie posiadanych danych, zauważa się, że najwięcej osób dotkniętych problemem alkoholizmu w przeliczeniu na 100 mieszkańców (na podstawie danych Gminnej Komisji Rozwiązywania Problemów Alkoholowych w Przemęcie), zanotowano w jednostkach Siekówko (0,48) oraz Poświętno (0,48). Jednostki znajdujące się powyżej średniej dla Gminy (0,21) to jednostki, gdzie natężenie problemu było największe. Poza wspomnianymi dwoma są to: Barchlin, Błotnica, Górsko, Osłonin, Popowo Stare, Przemęt, Siekowo, Solec, Solec Nowy, Starkowo oraz Wieleń.

Część osób dotkniętych problemem alkoholizmu korzysta również z pomocy społecznej. Odsetek osób korzystających z pomocy społecznej dotkniętych problemem alkoholizmu był najwyższy w jednostkach Biskupice-Sokołowice oraz Radomierz, gdzie wynosił 100%. Wartości wyższe od średniej gminnej (10%) zanotowano ponadto w jednostkach: Błotnica, Bucz, Osłonin, Przemęt oraz Siekówko.

Analiza wskaźnikowa dla problemu alkoholizmu wśród jednostek analitycznych Gminy Przemęt przedstawiona została w poniższej tabeli.

Tabela 6 Analiza wskaźnikowa sfery społecznej w obszarze alkoholizmu

Jednostka analityczna	ALKOHOLIZM			
	Liczba osób dotkniętych problemem alkoholizmu w przeliczeniu na 100 mieszkańców		Odsetek osób korzystających z pomocy społecznej dotkniętych problemem alkoholizmu w ogólnej liczbie korzystających z pomocy społecznej	
	wskaźnik	standaryzacja	wskaźnik	standaryzacja
Barchlin	0,23	-0,318	0,0%	0,311
Biskupice - Sokołowice	0,00	1,331	100,0%	-2,795

Błotnica	0,31	-0,884	20,0%	-0,311
Borek	0,00	1,331	0,0%	0,311
Bucz	0,08	0,737	12,5%	-0,078
Górsko	0,38	-1,329	0,0%	0,311
Kaszczor	0,17	0,109	0,0%	0,311
Kluczewo	0,16	0,195	0,0%	0,311
Mochy	0,12	0,506	0,0%	0,311
Nowa Wieś	0,12	0,461	0,0%	0,311
Oślonin	0,25	-0,407	50,0%	-1,242
Perkowo	0,18	0,058	0,0%	0,311
Popowo Stare	0,24	-0,354	0,0%	0,311
Poświętno	0,48	-2,071	0,0%	0,311
Przemęt	0,24	-0,365	20,0%	-0,311
Radomierz	0,00	1,331	100,0%	-2,795
Sączkowo	0,00	1,331	0,0%	0,311
Siekowo	0,21	-0,125	0,0%	0,311
Siekówko	0,48	-2,079	66,7%	-1,760
Solec	0,26	-0,512	0,0%	0,311
Solec Nowy	0,33	-1,035	0,0%	0,311
Starkowo	0,20	-0,084	0,0%	0,311
Wieleń	0,32	-0,901	0,0%	0,311
Średnia dla Gminy	0,19	0,000	10,0%	0,000

Źródło: opracowanie własne na podstawie danych Gminnej Komisji Rozwiązywania Problemów Alkoholowych w Przemęcie, GOPS w Przemęcie i Urzędu Gminy Przemęt.

PRZESTĘPCZOŚĆ

Przestępczość rozumie się jako wszelkiego rodzaju czyny określone przez prawo jako zachowania niezgodne z normą prawną, popełnione na danym terenie w określonym czasie. Do ograniczania przestępczości służą m.in. takie działania jak: prowadzenie profilaktyki kryminalistycznej, racjonalna polityka karna, kontrola społeczna, współpraca społeczności lokalnych z odpowiednimi służbami i wpływ wychowawczy.

Nad bezpieczeństwem mieszkańców Gminy Przemęt czuwają funkcjonariusze z Komendy Powiatowej Policji w Wolsztynie oraz Posterunku Policji w Przemęcie. Na terenie Gminy Przemęt działania Policji prowadzone są w podziale na 3 rejony służbowe, w których jest po jednym dzielnicowym. Rejon służbowy nr 10 obejmuje miejscowości: Błotnica, Nowa Wieś, Perkowo, Przemęt, Przemęt-Leśniczówka, Radomierz, Starkowo, Zaborowo; rejon służbowy nr 11 obejmuje miejscowości: Górsko, Kaszczor, Mochy, Olejnica, Oślonin, Solec, Solec Nowy, Święte Jezioro, Wieleń, Wroniawy-Leśniczówka; a rejon służbowy nr 12 obejmuje miejscowości: Barchlin, Biskupice, Biskupice-Katarzynki, Borek, Brzeźniak, Bucz, Bucz Nowy, Dębina, Kluczewo, Popowo Stare, Poświętno, Sączkowo, Siekowo, Siekówko, Sokołowice.

Analizę wskaźnikową w obszarze przestępczości zbadano za pomocą natężenia stwierdzonych przestępstw i wykroczeń (poza zdarzeniami drogowymi i przestępstwami gospodarczymi) w tym czynów karalnych nieletnich w przeliczeniu na 1000 mieszkańców. Największe natężenie zanotowano w jednostkach analitycznych Wieleń (394,32 przestępstw /1000 mieszkańców) oraz Starkowo (204,00 /1000 mieszkańców). Więcej przestępstw

w przeliczeniu na 1000 mieszkańców niż średnia dla Gminy (82,63) zaobserwowano ponadto w jednostkach: Bucz, Mochy, Nowa Wieś i Przemęt.

Szczegółowe dane analizy wskaźnikowej w obszarze przestępczości przedstawia tabela poniżej.

Tabela 7 Analiza wskaźnikowa sfery społecznej w obszarze przestępczości

Jednostka analityczna	PRZESTĘPCZOŚĆ	
	Liczba stwierdzonych przestępstw i wykroczeń (poza zdarzeniami drogowymi i przestępstwami gospodarczymi) w tym czyny karalne nieletnich na 1000 mieszkańców	
	wskaźnik	standaryzacja
Barchlin	11,66	0,716
Biskupice - Sokołowice	0,00	0,834
Błotnica	23,47	0,597
Borek	8,77	0,745
Bucz	130,87	-0,487
Górsko	0,00	0,834
Kaszcior	6,91	0,764
Kluczewo	1,61	0,818
Mochy	184,15	-1,024
Nowa Wieś	189,42	-1,078
Oslonin	36,86	0,462
Perkowo	59,35	0,235
Popowo Stare	2,38	0,810
Poświętno	9,62	0,737
Przemęt	112,64	-0,303
Radomierz	22,01	0,612
Sączkowo	40,54	0,425
Siekowo	4,12	0,792
Siekówko	9,64	0,737
Solec	31,25	0,519
Solec Nowy	10,03	0,733
Starkowo	204,00	-1,225
Wieleń	394,32	-3,145
Średnia dla Gminy	82,63	0,000

Źródło: opracowanie własne na podstawie danych KPP w Wolsztynie i Urzędu Gminy Przemęt.

OSOBY ZE SZCZEGÓLNYMI POTRZEBAMI

Zgodnie z ustawą z dnia 19 lipca 2019 r. o zapewnianiu dostępności osobom ze szczególnymi potrzebami, za osobę ze szczególnymi potrzebami uznaje się osobę, która ze względu na swoje cechy zewnętrzne lub wewnętrzne, albo ze względu na okoliczności, w których się znajduje, musi podjąć dodatkowe działania lub zastosować dodatkowe środki w celu przezwyciężenia bariery, aby uczestniczyć w różnych sferach życia na zasadzie równości

z innymi osobami. Osoby ze szczególnymi potrzebami, rozumiane zgodnie z zakresem dostępności, zdefiniowanym w Programie Rządowym Dostępność Plus 2018-2025, to między innymi:

- osoby na wózkach inwalidzkich, poruszające się o kulach, o ograniczonej możliwości poruszania się,
- osoby niewidome i słabowidzące,
- osoby z niepełnosprawnością słuchu,
- osoby głuchoniewidome,
- osoby z niepełnosprawnością psychiczną i intelektualną,
- osoby starsze i osłabione chorobami,
- kobiety w ciąży,
- osoby z małymi dziećmi, w tym z wózkami dziecięcymi,
- osoby mające trudności w komunikowaniu się z otoczeniem (także z rozumieniem języka pisanego albo mówionego),
- osoby o nietypowym wzroście (w tym również dzieci),
- osoby z ciężkim lub nieporęcznym bagażem, towarem.

Obszar dotyczący problemów osób ze szczególnymi potrzebami w odniesieniu do jednostek analitycznych na terenie Gminy Przemęt, zdiagnozowano w oparciu o następujące wskaźniki:

- odsetek osób korzystających z pomocy społecznej z tytułu niepełnosprawności w ogólnej liczbie mieszkańców,
- odsetek osób korzystających z pomocy społecznej z tytułu długotrwałej lub ciężkiej choroby w ogólnej liczbie mieszkańców,
- liczba osób pobierających zasiłki pielęgnacyjne (ogółem) w przeliczeniu na 100 mieszkańców,
- liczba osób pobierających zasiłki pielęgnacyjne (dzieci) w przeliczeniu na 100 mieszkańców.

Najwyższy odsetek mieszkańców korzystających z pomocy społecznej z tytułu niepełnosprawności w ogólnej liczbie mieszkańców zidentyfikowano w jednostce analitycznej Kaszczor (1,3% wszystkich mieszkańców jednostki). Wartości wyższe niż średnia dla Gminy (0,5%), świadczące o wysokim natężeniu zjawiska, zaobserwowano także w jednostkach: Barchlin, Błotnica, Bucz, Mochy, Popowo Stare, Sączkowo oraz Starkowo.

Biorąc pod uwagę osoby korzystające z pomocy społecznej z tytułu długotrwałej lub ciężkiej choroby, to największe nagromadzenie takich osób w stosunku do wszystkich mieszkańców również stwierdzono w jednostce analitycznej Kaszczor (1,4%). Większe natężenie wskaźnika niż średnia dla Gminy (0,6%) stwierdzono również w jednostkach: Barchlin, Błotnica, Bucz, Mochy, Przemęt i Starkowo.

Udział mieszkańców będących osobami z niepełnosprawnością można również określić za pomocą wypłacanych zasiłków pielęgnacyjnych. Zasiłek pielęgnacyjny to świadczenie przyznawane w celu częściowego pokrycia wydatków wynikających z konieczności zapewnienia opieki i pomocy innej osoby w związku z niezdolnością do samodzielnej egzystencji. Przysługuje on: niepełnosprawnemu dziecku do 16 roku życia, jeżeli posiada orzeczenie o niepełnosprawności; osobie niepełnosprawnej w wieku powyżej 16 roku życia, jeżeli legitymuje się orzeczeniem o znacznym stopniu niepełnosprawności lub orzeczeniem

o umiarkowanym stopniu niepełnosprawności, jeżeli niepełnosprawność powstała w wieku do ukończenia 21 roku życia; osobie, która ukończyła 75 lat.

Biorąc pod uwagę liczbę osób pobierających zasiłki pielęgnacyjne (ogółem) w przeliczeniu na 100 mieszkańców, to najwyższy wskaźnik zanotowano w Barchlinie (4,90), przy czym średnia dla Gminy wynosiła 3,07. Powyżej tej średniej znalazły się również jednostki takie jak: Bucz, Górsko, Kaszczor, Nowa Wieś, Popowo Stare, Przemęt, Solec oraz Starkowo.

Przeanalizowano również liczbę dzieci, które pobierały zasiłek pielęgnacyjny – w tych przypadkach często również rodzic lub opiekun zmagają się z wieloma problemami, wynikającymi np. z braku możliwości podjęcia pracy zarobkowej ze względu na potrzebę opieki nad dzieckiem z niepełnosprawnością. W tym przypadku najwyższy wskaźnik liczby osób pobierających zasiłek pielęgnacyjny (dzieci) w przeliczeniu na 100 mieszkańców zanotowano w Przemęcie (1,26). Średni wskaźnik dla Gminy Przemęt wynosił 0,78, a powyżej jego wartości (co świadczy o wysokim natężeniu zjawiska) znalazły się jednostki: Barchlin, Bucz, Górsko, Kluczewo, Mochy, Nowa Wieś, Popowo Stare, Radomierz, Sączkowo, Solec i Starkowo.

Szczegółowa analiza wskaźnikowa dotycząca wszystkich jednostek analitycznych przedstawiona została w tabeli poniżej.

Tabela 8 Analiza wskaźnikowa sfery społecznej w obszarze osób ze szczególnymi potrzebami

Jednostka analityczna	OSOBY ZE SZCZEGÓLNYMI POTRZEBAMI							
	Odsetek osób korzystających z pomocy społecznej z tytułu niepełnosprawności w ogólnej liczbie mieszkańców		Odsetek osób korzystających z pomocy społecznej z tytułu długotrwałej lub ciężkiej choroby w ogólnej liczbie mieszkańców		Liczba osób pobierających zasiłki pielęgnacyjne (ogółem) w przeliczeniu na 100 mieszkańców		Liczba osób pobierających zasiłki pielęgnacyjne (dzieci) w przeliczeniu na 100 mieszkańców	
	wskaźnik	standaryzacja	wskaźnik	standaryzacja	wskaźnik	standaryzacja	wskaźnik	standaryzacja
Barchlin	1,2%	-1,777	0,9%	-1,095	4,90	-1,776	0,93	-0,361
Biskupice - Sokółowice	0,0%	1,480	0,4%	0,539	3,07	0,007	0,77	0,033
Blotnica	0,6%	-0,270	0,6%	-0,183	2,35	0,707	0,63	0,366
Borek	0,0%	1,480	0,0%	1,679	0,88	2,140	0,00	1,850
Bucz	0,7%	-0,396	0,7%	-0,318	3,44	-0,358	1,01	-0,537
Górsko	0,4%	0,429	0,4%	0,560	4,14	-1,036	1,13	-0,824
Kaszczor	1,3%	-2,140	1,4%	-2,431	3,37	-0,288	0,43	0,826
Kluczewo	0,0%	1,480	0,0%	1,679	1,93	1,117	0,80	-0,053
Mochy	0,8%	-0,637	0,9%	-0,922	2,74	0,325	0,82	-0,084
Nowa Wieś	0,1%	1,136	0,1%	1,313	3,94	-0,842	0,86	-0,191
Ostolin	0,2%	0,793	0,2%	0,948	2,70	0,360	0,00	1,850
Perkowo	0,4%	0,474	0,4%	0,609	2,52	0,540	0,90	-0,282
Popowo Stare	1,0%	-1,182	0,2%	0,970	3,33	-0,254	0,95	-0,408
Poświętno	0,5%	0,136	0,5%	0,249	0,96	2,057	0,00	1,850
Przemęt	0,5%	0,140	0,6%	-0,104	3,54	-0,451	1,26	-1,133
Radomierz	0,1%	1,095	0,1%	1,270	2,75	0,313	0,83	-0,107
Sączkowo	0,5%	-0,031	0,5%	0,071	2,43	0,624	1,08	-0,713
Siekowo	0,2%	0,905	0,4%	0,455	2,26	0,789	0,41	0,874

Siekówko	0,5%	0,133	0,5%	0,245	2,17	0,881	0,72	0,136
Solec	0,3%	0,752	0,4%	0,517	4,04	-0,939	0,91	-0,311
Solec Nowy	0,3%	0,545	0,3%	0,684	1,67	1,365	0,00	1,850
Starkowo	0,6%	-0,197	0,8%	-0,701	4,00	-0,904	0,80	-0,047
Wieleń	0,3%	0,598	0,3%	0,740	2,84	0,227	0,00	1,850
Średnia dla Gminy	0,5%	0,000	0,6%	0,000	3,07	0,000	0,78	0,000

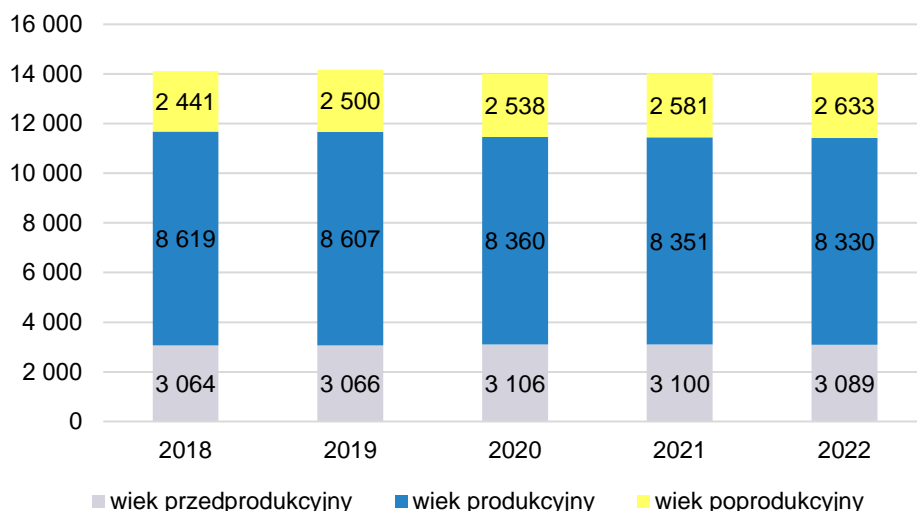
Źródło: opracowanie własne na podstawie danych GOPS w Przemęcie i Urzędu Gminy Przemęt.

Problemy osób ze szczególnymi potrzebami należy oceniać również w powiązaniu z problemami sfery technicznej i przestrzenno-funkcjonalnej. Im większy udział osób ze szczególnymi potrzebami, tym więcej jest osób, które w celu załatwienia wszystkich spraw bytowych, potrzebują dodatkowego wsparcia bądź odpowiednich rozwiązań technicznych (takich jak np. winda, podjazd, tłumacz języka migowego). Stąd też wniosek, aby rozwiązania zapewniające dostępność osobom ze szczególnymi potrzebami, wprowadzać w pierwszej kolejności w miejscach, gdzie zidentyfikowano najbardziej negatywne wskaźniki w omówionym powyżej zakresie.

KAPITAŁ SPOŁECZNY

Kapitał społeczny to termin pochodzący z pogranicza ekonomii i socjologii, oznaczający kapitał (jako element procesu produkcji i życia w zorganizowanym społeczeństwie), którego wartość opiera się na wzajemnych relacjach społecznych i zaufaniu jednostek, które dzięki niemu mogą osiągać więcej korzyści (z ekonomicznego i społecznego punktu widzenia). Powszechnie uważa się, że zachodzi pozytywna korelacja między wysokim poziomem kapitału społecznego a produktywnością gospodarki.

Omawiając kapitał społeczny w odniesieniu do Gminy Przemęt, należy zauważyć zmienność w zakresie liczby mieszkańców, która w latach 2018-2022 wahała się między 14 173 w roku 2019 a 14 004 w roku 2020. Nie zauważa się jednak znaczących, długotrwałych trendów związanych z odpływem ludności. Istotne w kontekście rozwoju gospodarczego Gminy oraz zastępowalności pokoleń na rynku pracy jest udział w liczbie mieszkańców osób w wieku przedprodukcyjnym (dzieci i młodzież) oraz poprodukcyjnym (seniorzy). O ile w pierwszym przypadku liczba mieszkańców pozostaje na podobnym poziomie, o tyle w przypadku osób w wieku poprodukcyjnym ich liczba z roku na rok rośnie, co świadczy o postępującym procesie starzenia się społeczeństwa, charakterystycznym dla całego kraju. W latach 2018-2022 liczba osób w wieku poprodukcyjnym wzrosła z 2 441 do 2 633. Wskaźnik senioralnego obciążenia demograficznego (udział osób w wieku poprodukcyjnym w stosunku do osób w wieku produkcyjnym) wynosił w 2018 roku 21,1%, a w 2022 roku – 23,7%. Dynamika wzrostu wskaźnika wynosiła 112%, co stanowiło mniej niż średnia dla powiatu czy województwa, zatem proces starzenia się społeczeństwa w Gminie Przemęt zachodzi wolniej niż w skali powiatu wolsztyńskiego i województwa wielkopolskiego. Biorąc również pod uwagę prognozy demograficzne GUS, proces starzenia się społeczeństwa będzie dalej postępował, co niesie za sobą szereg konsekwencji, zarówno gospodarczych, społecznych, jak i instytucjonalnych. Pozytywną informacją jest natomiast stosunkowo stały udział osób w wieku przedprodukcyjnym – dzieci i młodzieży, którzy w najbliższych latach będą stanowili główną siłę napędową rozwoju gospodarczego Gminy. Strukturę ludności w ostatnich latach przedstawia poniższy wykres.



Rysunek 9 Struktura ludności w Gminie Przemęt w latach 2018-2022

Źródło: opracowanie własne na podstawie danych GUS.

Analiza danych na poziomie jednostek analitycznych wykazuje jednak duże wewnętrzne zróżnicowanie Gminy w tym zakresie. Zjawiska związane z kapitałem społecznym, poddano analizie na podstawie następujących wskaźników:

- udział osób w wieku poprodukcyjnym w ogólnej liczbie ludności,
- udział dzieci w wieku 0-3 lat w ogólnej liczbie mieszkańców,
- dynamika zmiany liczby mieszkańców 2022/2017.

Wysoki udział osób w wieku poprodukcyjnym w stosunku do ogólnej liczby ludności, który zwiększa się w perspektywie lat, wskazuje na nasilony proces starzenia się społeczeństwa. Jest to negatywne zjawisko z punktu widzenia gospodarczego i aktywności osób na rynku pracy, jednak należy zaznaczyć, że osoby starsze mają również bardzo istotny i pozytywny wpływ na społeczność lokalną. Seniorzy często angażują się w wydarzenia kulturalne czy integracyjne, mając przy tym duży wkład w rozwój społeczny ze względu na swoje życiowe doświadczenie. W perspektywie całej Gminy Przemęt, w 2022 roku 18,2% mieszkańców stanowiły osoby w wieku poprodukcyjnym. Największy udział osób w wieku poprodukcyjnym w stosunku do ogółu mieszkańców, stwierdzono w jednostce analitycznej Wieleń (31,9%). Negatywnie na tle średniej dla Gminy kształtują się również jednostki: Błotnica, Górsko, Kaszczor, Kluczewo, Nowa Wieś, Osłonin, Perkowo, Poświętno, Siekowo i Siekówko.

Z kolei udział osób w wieku 0-3 lat, wskazuje na tendencje w zakresie potencjału nowej siły roboczej w perspektywie kilkunastu lat. Im niższy wskaźnik, tym potencjał ten jest mniejszy. Dodatkowo, wysoka wartość wskaźnika świadczy o dobrych warunkach do zakładania rodziny i osiedlania się przez młodych mieszkańców. Najniższe wskaźniki w tym zakresie zaobserwowano w jednostce analitycznej Borek (2,6% stanowią mieszkańcy w wieku 0-3 lat). Średnia dla Gminy w tym zakresie wynosi 4,2%, a poniżej uplasowały się jednostki analityczne: Błotnica, Górsko, Kaszczor, Kluczewo, Mochy, Nowa Wieś, Osłonin, Perkowo, Poświętno, Przemęt, Sączkowo, Siekowo, Siekówko oraz Wieleń.

Dynamika zmian liczby ludności określana jako liczba ludności zamieszkującej Gminę w roku 2022 w stosunku do roku 2017, wskazuje na negatywny trend w tym zakresie. Dynamika dla całej Gminy w okresie analizowanych 5 lat na podstawie danych demograficznych Urzędu

Gminy Przemęt wyniosła 99,6%. Wśród najbardziej wyludniających się jednostek analitycznych wyróżnia się Sączkowo (dynamika 93,2%). Wśród pozostałych jednostek, gdzie dynamika była mniej korzystna niż średnia dla Gminy znajdują się: Błotnica, Kluczewo, Mochy, Osłonin, Poświętno, Przemęt oraz Siekowo.

Szczegółowa analiza wskaźnikowa dotycząca wszystkich jednostek analitycznych przedstawiona została w tabeli poniżej.

Tabela 9 Analiza wskaźnikowa sfery społecznej w obszarze kapitału społecznego

Jednostka analityczna	KAPITAŁ SPOŁECZNY					
	Udział osób w wieku poprodukcyjnym w ogólnej liczbie ludności		Udział dzieci w wieku 0-3 lat w ogólnej liczbie mieszkańców		Dynamika zmiany liczby mieszkańców 2022/2017	
	wskaźnik	standaryzacja	wskaźnik	standaryzacja	wskaźnik	standaryzacja
Barchlin	18,2%	0,010	6,8%	2,899	100,5%	0,245
Biskupice - Sokołowice	16,9%	0,346	4,2%	0,069	100,4%	0,222
Błotnica	19,2%	-0,262	4,1%	-0,093	97,1%	-0,670
Borek	17,5%	0,172	2,6%	-1,691	103,6%	1,109
Bucz	16,8%	0,366	4,7%	0,606	103,6%	1,089
Górsko	18,4%	-0,051	3,0%	-1,273	107,7%	2,216
Kaszcior	22,2%	-1,010	4,0%	-0,200	103,7%	1,119
Kluczewo	18,8%	-0,143	3,7%	-0,512	94,7%	-1,334
Mochy	17,5%	0,187	4,0%	-0,146	96,8%	-0,760
Nowa Wieś	19,7%	-0,371	3,2%	-1,061	100,1%	0,151
Osłonin	26,0%	-1,989	3,2%	-1,065	94,7%	-1,342
Perkowo	19,4%	-0,306	3,8%	-0,417	100,0%	0,117
Popowo Stare	14,8%	0,879	5,2%	1,207	101,4%	0,513
Poświętno	18,8%	-0,135	3,4%	-0,875	94,5%	-1,371
Przemęt	16,3%	0,489	4,0%	-0,220	99,0%	-0,158
Radomierz	17,1%	0,296	5,2%	1,195	101,3%	0,459
Sączkowo	17,3%	0,234	3,5%	-0,710	93,2%	-1,738
Siekowo	18,3%	-0,024	4,1%	-0,041	96,8%	-0,752
Siekówko	19,0%	-0,208	4,1%	-0,062	99,8%	0,052
Solec	12,4%	1,487	4,3%	0,161	99,9%	0,082
Solec Nowy	14,7%	0,891	5,0%	0,961	101,0%	0,394
Starkowo	16,8%	0,361	4,6%	0,498	100,6%	0,282
Wieleń	31,9%	-3,468	3,5%	-0,759	105,3%	1,568
Średnia dla Gminy	18,2%	0,000	4,2%	0,000	99,6%	0,000

Źródło: opracowanie własne na podstawie danych Urzędu Gminy Przemęt.

POZIOM UCZESTNICTWA W ŻYCIU SPOŁECZNYM – AKTYWNOŚĆ SPOŁECZNA

Aktywność społeczną rozumie się jako wszelkie działania jednostek, które są wykonywane w ramach określonych ról, przyczyniające się do ożywienia i aktywizacji grup społecznych oraz organizacji i innych jednostek. To również uczestnictwo w działaniach zbiorowych wykraczających poza obowiązki związane z pełnieniem funkcji zawodowych i funkcji

w rodzinie, zmierzające do realizacji cenionych wartości społecznych. Działalność społeczna charakteryzuje się dobrowolnością i samorzutnością, bezinteresownością materialną i motywacjami altruistycznymi, jest traktowana jako jeden z przejawów socjalizacji. Aktywność społeczna polegająca na przynależności do różnego typu organizacji społecznych, udziale w pracach tych organizacji jest określana jako zinstytucjonalizowana aktywność społeczna.⁶

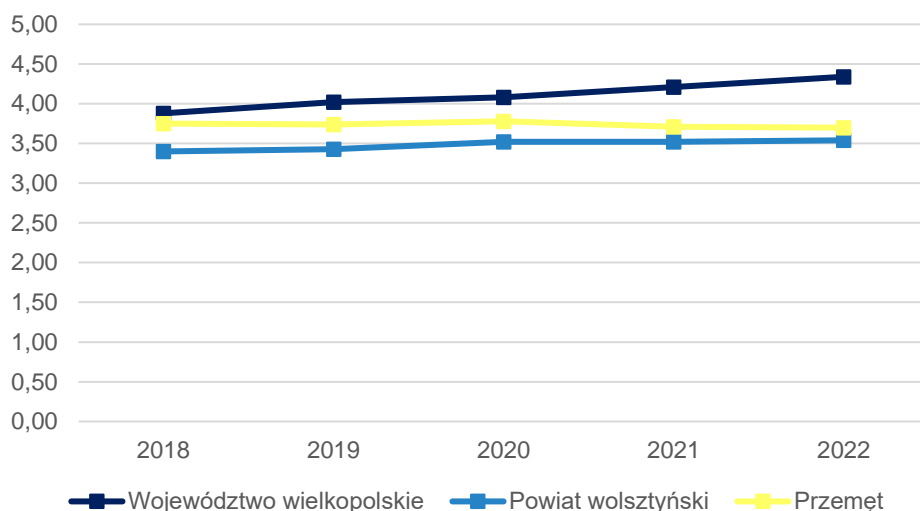
Aktywność społeczną kreuje i wspiera także lokalny samorząd, wszak do zadań własnych Gminy należą m. in. sprawy kultury, w tym bibliotek gminnych i innych instytucji kultury, sportu i turystyki, a także wdrażania programów pobudzania aktywności obywatelskiej, oraz współpracy i działalności na rzecz organizacji pozarządowych.

Potrzeby lokalnej społeczności w zakresie kultury zaspokajają Gminne Centrum Kultury i Biblioteka w Przemęcie. W ramach GCKiB oferowany jest szeroki zakres aktywności m.in. Młodzieżowa Orkiestra Dęta, grupa mażorettek „Vena”, zespół wokalny „Gioielli”, teatr „Zaczarowana Dorożka” oraz odbywają się zajęcia plastyczne, zajęcia z rękodzieła artystycznego i tańca towarzyskiego. Organizowane są cykliczne imprezy, które stwarzają możliwość do propagowania lokalnej historii, a także tradycyjnych wyrobów, atrakcji turystycznych i rekreacyjnych. Ponadto funkcjonuje Uniwersytet Trzeciego Wieku, który oferuje wykłady i zajęcia tematyczne dla seniorów, stanowiąc odpowiedź na zapotrzebowanie i wzrastającą aktywność osób starszych. Na terenie Gminy funkcjonują również jednostki nakierowane na działalność seniorów: Dom Dziennego Pobytu Senior+ oraz Kluby Seniora. W ramach ich działalności prowadzone są m.in. warsztaty plastyczne, spotkania z ciekawymi ludźmi, wyjazdy.

Na aktywność społeczną oraz uczestnictwo w życiu publicznym i kulturalnym, wpływ mają również wydarzenia organizowane w poszczególnych sołectwach w oparciu o dostępną infrastrukturę, która jest dość zróżnicowana na terenie Gminy i często wymaga modernizacji.

Uczestnictwo mieszkańców w życiu publicznym i kulturalnym przejawia się również w różnego rodzaju inicjatywach oddolnych, ale także poprzez zorganizowane grupy społeczne, m.in. organizacje pozarządowe. Poniższa rycina przedstawia liczbę fundacji, stowarzyszeń i organizacji społecznych w przeliczeniu na 1000 mieszkańców w perspektywie ostatnich pięciu lat. W Gminie Przemęt zauważa się większą liczbę fundacji, stowarzyszeń i organizacji społecznych w przeliczeniu na 1000 mieszkańców niż w stosunku do średniej powiatu, jednak mniej niż w porównaniu ze średnią województwa. Co więcej, wskaźnik w Gminie pozostaje na podobnym poziomie, co świadczy o braku znacznego przyrostu nowych organizacji w ostatnich latach. Należy jednak nadmienić, że liczba fundacji, stowarzyszeń i organizacji społecznych nie zawsze odzwierciedla aktywność mieszkańców – część stowarzyszeń jest bowiem nieaktywna i nie wnosi wiele w życie lokalnej społeczności.

⁶ Definicja pochodzi z: <https://encyklopedia.pwn.pl/haslo/aktywnosc-spoieczna;3867107.html>



Rysunek 10 Liczba fundacji, stowarzyszeń i organizacji społecznych na 1000 mieszkańców

Źródło: opracowanie własne na podstawie danych GUS.

Analizę wskaźnikową z zakresu poziomu uczestnictwa w życiu społecznym przeprowadzono w oparciu o następujące wskaźniki:

- liczba fundacji, stowarzyszeń i organizacji społecznych na 100 mieszkańców,
- liczba kół gospodyń wiejskich na 100 mieszkańców,
- frekwencja w ostatnich wyborach samorządowych (I tura).

W przypadku fundacji, stowarzyszeń i organizacji społecznych w przeliczeniu na 100 mieszkańców najniższe wskaźniki dotyczą jednostek analitycznych, w których nie zarejestrowano żadnej działalności tego typu, czyli Borek i Popowo Stare. Negatywny wskaźnik względem średniej dla Gminy (0,36 organizacji na 100 mieszkańców) zanotowano również w jednostkach: Barchlin, Błotnica, Bucz, Kluczewo, Mochy, Nowa Wieś, Przemęt, Sączkowo, Siekowo, Siekówko, Solec i Solec Nowy. W pozostałych jednostkach wskaźnik kształtuje się pozytywnie, co potencjalnie wskazuje na wyższą aktywność społeczną, również niezwykle istotną dla prowadzenia rewitalizacji.

Istotne z punktu widzenia uczestnictwa w życiu społecznym na obszarach wiejskich są też Koła Gospodyń Wiejskich (KGW). Dbają one nie tylko o zachowanie lokalnej tradycji i kultury, ale również organizują bądź uczestniczą w różnorodnych aktywnościach na rzecz integracji mieszkańców. Na terenie Gminy Przemęt funkcjonują 23 KGW, przy czym w miejscowości Bucz aż 2. Średnia liczby KGW w przeliczeniu na 100 mieszkańców dla Gminy wynosi 0,16, a poniżej tej wartości ukształtowały się: Błotnica, Kaszczor, Mochy, Nowa Wieś, Przemęt, Radomierz, Solec oraz Wieleń, przy czym tylko w Wieleniu KGW w ogóle nie funkcjonuje.

O aktywności mieszkańców na rzecz lokalnej społeczności i własnego miejsca zamieszkania świadczy również frekwencja wyborcza. W analizowanym przypadku wzięto pod uwagę frekwencję w I turze ostatnich wyborów samorządowych, które najbardziej odzwierciedlają zaangażowanie mieszkańców w życie swojej miejscowości lub Gminy. Średnia frekwencja w Gminie wynosiła 54,78%. Najniższą frekwencję (na poziomie 45%) zanotowano w jednostkach analitycznych: Mochy, Solec, Solec Nowy i Starkowo. Poniżej średniej Gminy znalazły się również jednostki takie jak Błotnica, Kluczewo, Radomierz, Siekowo i Wieleń.

Szczegółową analizę wskaźnikową w obszarze aktywności społecznej przedstawia tabela poniżej.

Tabela 10 Analiza wskaźnikowa sfery społecznej w obszarze aktywności społecznej

Jednostka analityczna	POZIOM UCZESTNICTWA W ŻYCIU PUBLICZNYM					
	Liczba fundacji, stowarzyszeń i organizacji społecznych na 100 mieszkańców		Liczba kół gospodyń wiejskich na 100 mieszkańców		Frekwencja w ostatnich wyborach samorządowych (I tura)	
	wskaźnik	standaryzacja	wskaźnik	standaryzacja	wskaźnik	standaryzacja
Barchlin	0,23	-0,479	0,23	0,373	59,94	0,973
Biskupice - Sokołowice	0,38	0,077	0,38	1,141	59,01	0,798
Błotnica	0,31	-0,183	0,16	-0,019	54,05	-0,138
Borek	0,00	-1,344	0,88	3,671	59,94	0,973
Bucz	0,34	-0,099	0,17	0,039	59,94	0,973
Górsko	0,75	1,445	0,38	1,104	55,38	0,113
Kaszczor	0,43	0,258	0,09	-0,378	55,38	0,113
Kluczewo	0,32	-0,153	0,16	0,001	52,27	-0,474
Mochy	0,29	-0,263	0,06	-0,522	45,22	-1,804
Nowa Wieś	0,25	-0,431	0,12	-0,191	58,10	0,626
Oślonin	0,49	0,479	0,25	0,438	55,38	0,113
Perkowo	0,36	-0,010	0,18	0,100	59,34	0,860
Popowo Stare	0,00	-1,344	0,24	0,399	59,01	0,798
Poświętno	0,48	0,440	0,48	1,641	59,01	0,798
Przemęt	0,30	-0,233	0,06	-0,514	59,34	0,860
Radomierz	0,41	0,187	0,14	-0,116	54,72	-0,012
Sączkowo	0,27	-0,341	0,27	0,563	59,94	0,973
Siekowo	0,21	-0,581	0,21	0,233	52,27	-0,474
Siekówko	0,24	-0,450	0,24	0,413	59,34	0,860
Solec	0,26	-0,378	0,13	-0,154	45,00	-1,845
Solec Nowy	0,33	-0,103	0,33	0,892	45,22	-1,804
Starkowo	1,20	3,108	0,20	0,204	45,22	-1,804
Wieleń	0,95	2,167	0,00	-0,821	54,05	-0,138
Średnia dla Gminy	0,36	0,000	0,16	0,000	54,78	0,000

Źródło: opracowanie własne na podstawie danych Urzędu Gminy Przemęt.

PODSUMOWANIE PROBLEMÓW W SFERZE SPOŁECZNEJ

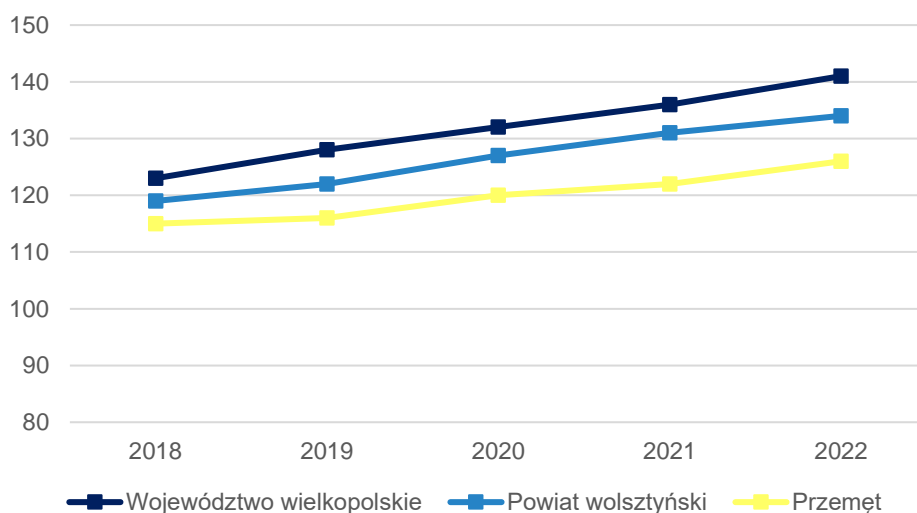
Zgodnie z metodyką przedstawioną w rozdziale 3.1, o natężeniu negatywnych zjawisk w danej jednostce analitycznej decyduje wartość wskaźnika syntetycznego, który podsumowuje wszystkie badane zjawiska kryzysowe w danej sferze. W odniesieniu do sfery społecznej, nagromadzenie negatywnych zjawisk w Gminie Przemęt stwierdzono w następujących jednostkach:

- Barchlin,
- Błotnica,

- Kaszczor,
- Mochy,
- Popowo Stare,
- Przemęt,
- Solec,
- Wieleń.

4.2 Sfera gospodarcza

Jednym ze sposobów określenia kondycji gospodarczej jednostki samorządu terytorialnego jest porównanie liczby zarejestrowanych podmiotów gospodarczych na jej terenie w przeliczeniu na 1000 mieszkańców. Wskaźnik ten, zarówno w odniesieniu do Gminy Przemęt, jak i powiatu wolsztyńskiego oraz województwa wielkopolskiego, wykazuje się tendencją wzrostową w okresie ostatnich lat, co widać na wykresie. Zgodnie z danymi GUS na koniec 2022 roku, w Gminie Przemęt zarejestrowanych było 126 podmiotów gospodarczych w przeliczeniu na 1000 mieszkańców, przy czym wskaźnik ten kształtował się poniżej średniej dla powiatu i województwa. W stosunku do całego powiatu wolsztyńskiego wskaźnik wynosił 134 podmioty/1000 mieszkańców, a dla województwa było to 141 podmiotów/1000 mieszkańców.



Rysunek 11 Podmioty gospodarcze wpisane do REGON na 1000 mieszkańców

Źródło: opracowanie własne na podstawie danych GUS.

Według danych Głównego Urzędu Statystycznego w 2022 roku na obszarze Gminy Przemęt zarejestrowane w REGON były 1 772 podmioty gospodarcze, wśród których najwięcej (bo aż 25%) należało do sekcji F – budownictwo. Stosunkowo dużo podmiotów było zarejestrowanych w sekcji A – rolnictwo, leśnictwo, łowiectwo i rybactwo (21%) oraz sekcji G – handel hurtowy i detaliczny; naprawa pojazdów samochodowych, włączając motocykle (17%).

Ze względu na konieczność szczegółowej analizy wynikającej z podziału Gminy na jednostki analityczne, w dalszej części dokumentu skupiono się na analizie podmiotów ujętych w Centralnej Ewidencji i Informacji o Działalności Gospodarczej. Takich podmiotów w Gminie Przemęt wg stanu na koniec 2022 roku zarejestrowanych było 1006. Sferę gospodarczą na terenie Gminy Przemęt zbadano na podstawie wskaźników obrazujących aktywność gospodarczą w odniesieniu do ogółu podmiotów zarejestrowanych wg stanu na koniec 2022

r., nowych podmiotów gospodarczych zarejestrowanych w 2022 roku, a także podmiotów wyrejestrowanych w tym samym roku. Brano więc pod uwagę wskaźniki takie jak:

- liczba zarejestrowanych podmiotów gospodarczych ogółem na 100 osób w wieku produkcyjnym,
- liczba zarejestrowanych podmiotów gospodarczych w 2022 roku na 100 osób w wieku produkcyjnym,
- liczba wyrejestrowanych podmiotów gospodarczych w 2022 roku na 100 osób w wieku produkcyjnym.

Biorąc pod uwagę liczbę wszystkich podmiotów gospodarczych funkcjonujących na terenie Gminy Przemęt na koniec 2022 r. w przeliczeniu na 100 osób w wieku produkcyjnym, to wskaźnik dla całej Gminy wynosił 11,64. Najniższą wartość wskaźnika, a więc najmniej firm w przeliczeniu na 100 osób w wieku produkcyjnym zarejestrowano w Solcu Nowym (6,91). Wskaźniki poniżej średniej gminnej wystąpiły również w jednostkach analitycznych: Barchlin, Biskupice-Sokołowice, Błotnica, Kluczewo, Perkowo, Popowo Stare, Poświętno, Radomierz, Sączkowo, Siekowo, Siekówko, Solec i Starkowo.

Z punktu widzenia rozwoju gospodarki, niekorzystna sytuacja w Gminie Przemęt nastąpiła w jednostkach analitycznych, gdzie w 2022 roku nie zarejestrował się żaden nowy podmiot: Borek, Kluczewo, Nowa Wieś, Sączkowo. Wskaźnik liczby podmiotów gospodarczych zarejestrowanych w 2022 roku w przeliczeniu na 100 osób w wieku produkcyjnym był również poniżej średniej Gminy (0,67) w jednostkach analitycznych: Bucz, Górsko, Perkowo, Popowo stare, Siekowo, Solec Nowy i Starkowo.

Analizie poddano również wskaźnik liczby wyrejestrowanych podmiotów gospodarczych w 2022 r. w przeliczeniu na 100 mieszkańców w wieku produkcyjnym. Średnia dla Gminy wyniosła w tym zakresie 0,60. Zdecydowanie negatywnie w tym zakresie wypadła jednostka Wieleń (3,11 wyrejestrowanych podmiotów/100 osób w wieku produkcyjnym). Negatywnie w stosunku do średniej Gminy wypadły również takie jednostki jak: Barchlin, Biskupice-Sokołowice, Bucz, Kaszczor, Kluczewo, Osłonin, Przemęt, Siekówko, Solec Nowy oraz Starkowo.

Szczegółowe dane dotyczące wszystkich jednostek analitycznych w zakresie sfery gospodarczej przedstawia tabela poniżej.

Tabela 11 Analiza wskaźnikowa sfery gospodarczej

Jednostka analityczna	AKTYWNOŚĆ GOSPODARCZA					
	Liczba zarejestrowanych podmiotów gospodarczych ogółem na 100 osób w wieku produkcyjnym		Liczba zarejestrowanych podmiotów gospodarczych w 2022 roku na 100 osób w wieku produkcyjnym		Liczba wyrejestrowanych podmiotów gospodarczych w 2022 roku na 100 osób w wieku produkcyjnym	
	wskaźnik	standaryzacja	wskaźnik	standaryzacja	wskaźnik	standaryzacja
Barchlin	10,28	-0,498	0,79	0,258	1,58	-1,373
Biskupice - Sokołowice	9,64	-0,731	1,20	1,154	0,60	-0,001
Błotnica	11,47	-0,063	0,75	0,166	0,25	0,494
Borek	11,76	0,044	0,00	-1,452	0,00	0,844
Bucz	12,71	0,387	0,55	-0,257	0,83	-0,318

Górsko	12,66	0,369	0,63	-0,083	0,00	0,844
Kaszczor	13,15	0,548	0,92	0,532	0,76	-0,228
Kluczewo	8,36	-1,198	0,00	-1,452	0,81	-0,290
Mochy	14,67	1,100	0,76	0,196	0,57	0,043
Nowa Wieś	13,08	0,522	0,00	-1,452	0,00	0,844
Oślonin	12,76	0,405	1,65	2,108	0,82	-0,310
Perkowo	8,68	-1,079	0,60	-0,157	0,60	0,004
Popowo Stare	7,97	-1,339	0,40	-0,590	0,40	0,285
Poświętno	8,59	-1,111	1,56	1,927	0,00	0,844
Przemęt	14,99	1,218	0,80	0,289	0,70	-0,143
Radomierz	10,19	-0,530	0,71	0,085	0,00	0,844
Sączkowo	9,63	-0,733	0,00	-1,452	0,00	0,844
Siekowo	7,86	-1,379	0,36	-0,680	0,00	0,844
Siekówko	8,16	-1,268	0,82	0,314	0,82	-0,301
Solec	9,75	-0,690	0,96	0,616	0,38	0,308
Solec Nowy	6,91	-1,723	0,53	-0,302	1,60	-1,393
Starkowo	8,39	-1,186	0,32	-0,754	0,65	-0,061
Wieleń	16,15	1,640	1,24	1,235	3,11	-3,510
Średnia dla Gminy	11,64	0,000	0,67	0,000	0,60	0,000

Źródło: opracowanie własne na podstawie danych Urzędu Gminy Przemęt.

Zgodnie z metodyką przedstawioną w rozdziale 3.1, o natężeniu negatywnych zjawisk w danej jednostce analitycznej decyduje wartość wskaźnika syntetycznego, który podsumowuje wszystkie badane zjawiska kryzysowe w danej sferze. W odniesieniu do sfery gospodarczej, nagromadzenie negatywnych zjawisk w Gminie Przemęt stwierdzono w następujących jednostkach:

- Barchlin,
- Borek,
- Bucz,
- Kluczewo,
- Nowa Wieś,
- Perkowo,
- Popowo Stare,
- Sączkowo,
- Siekowo,
- Siekówko,
- Solec Nowy,
- Starkowo,
- Wieleń.

4.3 Sfera środowiskowa

Według *ustawy o rewitalizacji* szczególnymi zjawiskami kryzysowymi, występującymi w sferze środowiskowej są przekroczone standardy jakości środowiska oraz obecność odpadów stwarzających zagrożenie dla życia, zdrowia ludzi lub stanu środowiska.

Oceny jakości powietrza wykonywane są w odniesieniu do obszaru strefy, które zostały wyznaczone w oparciu o:

- aglomeracje o liczbie mieszkańców powyżej 250 tysięcy,
- miasta o liczbie mieszkańców powyżej lub zbliżonej do 100 tysięcy,
- pozostały obszar województwa, nie wchodzący w skład wyżej wspomnianych aglomeracji i miast.

Zgodnie z powyższym, w województwie wielkopolskim strefy stanowią:

- aglomeracja poznańska,
- miasto Kalisz,
- strefa wielkopolska.

Gmina Przemęt należy do strefy wielkopolskiej, dla której bada się jakość powietrza wg kryteriów dot. ochrony zdrowia ludzi oraz kryteriów dot. ochrony roślin. Kryteria ochrony zdrowia obejmują badanie następujących zanieczyszczeń: dwutlenek siarki (SO₂), dwutlenek azotu (NO₂), tlenek węgla (CO), benzen (C₆H₆), ozon (O₃), pył zawieszony PM₁₀, pył zawieszony PM_{2,5}, ołów (Pb) w pyle zawieszonym PM₁₀, arsen (As) w pyle zawieszonym PM₁₀, kadm (Cd) w pyle zawieszonym PM₁₀, nikiel (Ni) w pyle zawieszonym PM₁₀, benzo(a)piren w pyle zawieszonym PM₁₀. Z kolei ze względu na ochronę roślin bada się: dwutlenek siarki (SO₂), tlenki azotu (NO_x) oraz ozon (O₃).

W rocznej ocenie jakości powietrza, wykonanej na podstawie dostępnych informacji dla 2022 roku z uwzględnieniem kryteriów przyjętych ze względu na ochronę zdrowia ludzi, klasa C (czyli wartości powyżej dopuszczalnych) w strefie wielkopolskiej dotyczyła zanieczyszczenia powietrza benzo(a)pirenem. Z kolei ze względu na ochronę roślin – nie zanotowano przekroczeń poziomów dopuszczalnych.

Mimo braku przekroczeń dopuszczalnych stężeń zanieczyszczeń w powietrzu (poza benzo(a)pirenem), należy mieć na uwadze, że na jakość powietrza wpływają również lokalne zanieczyszczenia składające się na niską emisję, spowodowaną głównie złej jakości opałem stosowanym w piecach przede wszystkim w zabudowie jednorodzinnej. Indywidualne źródła ciepła na paliwa stałe takie jak węgiel, miał czy ekogroszek, są jednymi z ważniejszych przyczyn niskiej emisji. Dodatkowo, negatywnie na jakość powietrza wpływa wzmożony ruch samochodowy oraz inne czynniki np. wypalanie traw lub pylenie podczas suszy.

Kolejnym przykładem zjawiska kryzysowego, występującego w sferze środowiskowej, na terenie Gminy jest występowanie wyrobów azbestowych. Azbest stanowi występujący w przyrodzie minerał odporny na działanie mrozu, wysokich temperatur, substancji chemicznych i jest odporny na rozciąganie. Składa się on z włókien – uwodnionych krzemianów magnezu, żelaza, wapnia i sodu. Wyroby azbestowe przede wszystkim wykorzystywano w budownictwie jako pokrycia dachowe, osłony elewacyjne ścian, przewody kominowe, rury wodociągowe i kanalizacyjne oraz elementy izolacyjne. Obecnie wiadomo, że włókna azbestowe wnikają bezpośrednio do organizmu człowieka poprzez układ oddechowy, gromadzą się i zalegają w płucach. Azbest w niewielkim stopniu wchłaniany jest także przez skórę.

Zgodnie z Rozporządzeniem Parlamentu Europejskiego i Rady (WE) Nr 1272/2008 z dnia 16 grudnia 2008 r. w sprawie klasyfikacji, oznakowania i pakowania substancji i mieszanin, azbest został zaklasyfikowany jako substancja rakotwórcza kategorii 1A. Jest to substancja

szczególnie niebezpieczna, stanowiąca poważne zagrożenie zdrowia w następstwie narażenia na długotrwałe oddziaływanie na drogi oddechowe.

Sfera środowiskowa na terenie Gminy Przemęt przeanalizowana została za pomocą wskaźników obrazujących pokrycie azbestem oraz jakość powietrza:

- liczba budynków mieszkalnych pokrytych płytami azbestowocementowymi na 100 mieszkańców,
- liczba indywidualnych źródeł ciepła na paliwa stałe (węgiel, miał, ekogroszek) na 100 mieszkańców.

Problemy w sferze środowiskowej, szczególnie te dotyczące pokrycia budynków mieszkalnych wyrobami zawierającymi azbest, dotyczą większości jednostek analitycznych wyznaczonych na terenie Gminy Przemęt. Średnia liczba budynków mieszkalnych pokrytych płytami azbestowocementowymi w przeliczeniu na 100 mieszkańców wynosi dla całej Gminy 6,19. Najwyższy wskaźnik zanotowano w jednostce Poświętno (13,94) oraz Borek (13,16). Wartości wskaźnika wyższe niż średnia dla całej Gminy wystąpiły ponadto w jednostkach: Barchlin, Biskupice-Sokołowice, Górsko, Kluczewo, Nowa Wieś, Osłonin, Perkowo, Popowo Stare, Radomierz, Sączkowo i Siekówko.

Z kolei dane dotyczące liczby indywidualnych źródeł ciepła na paliwa stałe (węgiel, miał, ekogroszek) w przeliczeniu na 100 mieszkańców, kształtują się negatywnie tylko w 4 jednostkach analitycznych: Wielen (139,12), Osłonin (83,78), Starkowo (66,40) oraz Przemęt (37,81). Wysoka wartość wskaźnika w niektórych miejscowościach, w tym w Wieleniu, wynika z dużej ilości obiektów turystycznych i domków letniskowych, stąd liczba indywidualnych źródeł ciepła może być wyższa niż liczba zameldowanych mieszkańców. W pozostałych jednostkach wskaźniki kształtowały się poniżej średniej dla Gminy (37,65).

Szczegółowe dane dotyczące wszystkich jednostek analitycznych przedstawia tabela poniżej.

Tabela 12 Analiza wskaźnikowa sfery środowiskowej

Jednostka analityczna	POKRYCIE AZBESTEM		JAKOŚĆ POWIETRZA	
	Liczba budynków mieszkalnych pokrytych płytami azbestowocementowymi na 100 mieszkańców		Liczba indywidualnych źródeł ciepła na paliwa stałe (węgiel, miał, ekogroszek) na 100 mieszkańców	
	wskaźnik	standaryzacja	wskaźnik	standaryzacja
Barchlin	7,69	-0,471	31,00	0,262
Biskupice - Sokołowice	11,11	-1,545	34,10	0,140
Błotnica	5,32	0,274	35,84	0,071
Borek	13,16	-2,188	26,32	0,446
Bucz	6,12	0,022	33,81	0,151
Górsko	8,65	-0,770	30,45	0,283
Kaszczor	2,85	1,050	36,44	0,048
Kluczewo	10,27	-1,281	28,57	0,357
Mochy	5,54	0,207	30,54	0,280
Nowa Wieś	6,52	-0,102	30,63	0,277
Osłonin	6,88	-0,215	83,78	-1,816
Perkowo	7,01	-0,258	33,45	0,165

Popowo Stare	6,67	-0,149	30,95	0,264
Poświętno	13,94	-2,434	30,77	0,271
Przemęt	4,73	0,459	37,81	-0,006
Radomierz	7,29	-0,344	37,55	0,004
Sączkowo	10,27	-1,281	34,59	0,120
Siekowo	6,17	0,007	28,81	0,348
Siekówko	8,67	-0,779	27,71	0,391
Solec	3,78	0,759	25,26	0,488
Solec Nowy	3,34	0,895	30,43	0,284
Starkowo	5,80	0,124	66,40	-1,132
Wieleń	2,84	1,054	139,12	-3,995
Średnia dla Gminy	6,19	0,000	37,65	0,000

Źródło: opracowanie własne na podstawie danych Urzędu Gminy Przemęt.

Zgodnie z metodyką przedstawioną w rozdziale 3.1, o natężeniu negatywnych zjawisk w danej jednostce analitycznej decyduje wartość wskaźnika syntetycznego, który podsumowuje wszystkie badane zjawiska kryzysowe w danej sferze. W odniesieniu do sfery środowiskowej, nagromadzenie negatywnych zjawisk w Gminie Przemęt stwierdzono w następujących jednostkach:

- Barchlin,
- Biskupice-Sokołowice,
- Borek,
- Górsko,
- Kluczewo,
- Osłonin,
- Perkowo,
- Poświętno,
- Radomierz,
- Sączkowo,
- Siekówko,
- Starkowo,
- Wieleń.

4.4 Sfera przestrzenno-funkcjonalna

Gmina Przemęt, o powierzchni 225 km², położona jest w południowo-zachodniej części województwa wielkopolskiego, w powiecie wolsztyńskim. Położenie pomiędzy dwoma dużymi ośrodkami miejskimi – Poznaniem i Wrocławiem, jest dużym atutem, którego potencjał nieco osłabia odległość względem najbliższej drogi szybkiego ruchu – S5 przebiega około 20 km na wschód od Gminy. Dzięki połączeniu kolejowemu Wolsztyn-Leszno, z Gminy Przemęt można dojechać do Leszna (które jest najbliższym większym miastem) w około 40 minut.

W Gminie Przemęt 4 miejscowości wyróżniają się na tle pozostałych ze względu na liczbę mieszkańców. Są to miejscowości Bucz, Kaszczor, Mochy i Przemęt. Bucz i Mochy to siedziby 2 historycznych gmin, z których połączenia powstała Gmina Przemęt. Ponadto w wymienionych wsiach zlokalizowane są główne usługi: oświata, wychowanie przedszkolne, opieka zdrowia, kultura i sport. Wspomniane miejscowości zlokalizowane są w różnych częściach Gminy, dzięki czemu pozostałe wsie leżą nie dalej niż 6 km od nich. Co więcej,

obiekty infrastrukturalne, w tym budynki (często zabytkowe) stwarzają duży potencjał do ustanowienia w nich pewnego rodzaju centrów obszarów, gdzie mieszkańcy będą mogli rozwijać swoje aktywności, a także korzystać z usług np. w zakresie wynajmu tych pomieszczeń na wydarzenia lokalne i imprezy okolicznościowe.

Większość powierzchni Gminy stanowią grunty użytkowane jako rolnicze (62%). Lasy stanowią 27% obszaru, tereny zabudowane tylko 7%, a 4% zajmują jeziora.

Położenie w obszarze Przemęckiego Parku Krajobrazowego, w który wpisane są łańcuchy jezior rynnowych, a także rezerваты przyrody, warunkuje wysoki potencjał turystyczny i rekreacyjny Gminy. Połączenie tych walorów z elementami krajobrazu kulturowego, w tym związanymi z zakonem cystersów, decyduje o dużych możliwościach rozwoju turystyki. Elementy infrastruktury turystycznej, choć wymagają modernizacji, stanowią dodatkową atrakcję. Atrakcje turystyczne leżące w odległych zakątkach Gminy Przemęt, bywają trudno dostępne dla turystów, którzy jako środek transportu coraz częściej wybierają rower. Brak połączonej sieci ścieżek pieszo-rowerowych jest zdecydowaną barierą rozwoju i wzrostu popularności tych punktów.

Gmina Przemęt posiada ciekawą ofertę szlaków pieszych, rowerowych, konnych i kajakowych, które po dostosowaniu do potrzeb współczesnego turysty zwiększyłyby atrakcyjność obszaru.

Sfera funkcjonalno-przestrzenna to także obiekty infrastruktury publicznej, do której mieszkańcy mają bezpośredni dostęp. Obiekty infrastruktury sportowej, w tym także place zabaw umożliwiają mieszkańcom jednostki samorządu terytorialnego prowadzenie aktywnego trybu życia już od najmłodszych lat. Aktywność fizyczna przekładająca się na sprawność psychofizyczną prowadzi do kształtowania wśród mieszkańców postaw prozdrowotnych, co w konsekwencji zmniejsza niebezpieczeństwo zapadania na niektóre choroby cywilizacyjne.

Ład przestrzenny w Gminie wynika głównie z aktów prawa miejscowego stanowiących zasady gospodarowania przestrzenią. Tego typu dokumentami są miejscowe plany zagospodarowania przestrzennego, którymi jednak objęta jest niewielka powierzchnia Gminy Przemęt. Pozostałe tereny przeznaczane są pod zabudowę na podstawie decyzji o warunkach zabudowy (WZ), których wydawanie może prowadzić do zaburzenia ładu przestrzennego, stąd w niniejszej analizie nagromadzenie WZ na danym terenie traktowane jest jako destymulanta.

Sytuację w sferze przestrzenno-funkcjonalnej na terenie Gminy Przemęt przeanalizowano na podstawie następujących wskaźników obrazujących dostępność infrastruktury publicznej oraz ład przestrzenny:

- liczba obiektów infrastruktury sportowej (boiska, place zabaw, siłownie zewnętrzne, place sportowe, orliki, sale gimnastyczne, hale widowiskowe, baseny itp.) na 100 mieszkańców,
- liczba ogólnodostępnych placów zabaw (bez szkolnych) na 100 mieszkańców w wieku przedprodukcyjnym,
- liczba centrów aktywności mieszkańców (świetlice, domy kultury, biblioteki, filie, remizy, itp.) na 100 mieszkańców,
- liczba wydanych decyzji o warunkach zabudowy na 100 mieszkańców.

Dostępność do obiektów infrastruktury sportowej, obrazowana wskaźnikiem liczby obiektów infrastruktury sportowej w przeliczeniu na 100 mieszkańców w Gminie Przemęt, kształtuje się średnio na poziomie 0,37. Najmniejsza dostępność w tym zakresie dotyczy Siekowa (0,21).

Wartości poniżej średniej dla Gminy zanotowano również w jednostkach analitycznych: Błotnica, Bucz, Kaszczor, Kluczewo, Mochy, Nowa Wieś, Perkowo, Przemęt, Solec Nowy oraz Wieleń.

Dostępność do placów zabaw zmierzono za pomocą wskaźnika liczby ogólnodostępnych placów zabaw (bez szkolnych) w przeliczeniu na 100 mieszkańców w wieku przedprodukcyjnym, ze względu na fakt, że jest to główna grupa wiekowa zainteresowana tego typu infrastrukturą. W tym zakresie, najniższą dostępność stwierdzono w Przemęcie (0,25), przy czym średnia dla Gminy wynosiła 0,81. Ponadto, poniżej średniej gminnej znalazły się miejscowości: Bucz, Kaszczor, Kluczewo, Mochy, Nowa Wieś, Radomierz i Solec.

Przeanalizowano również dostępność do centrów aktywności mieszkańców (np. świetlic, domów kultury, bibliotek, ich filii, remiz itp.), przeliczając ich liczbę na 100 mieszkańców. Najmniej tego typu obiektów w stosunku do liczby mieszkańców zanotowano w Przemęcie – wskaźnik wyniósł 0,06. Średnia dla całej Gminy w tym zakresie wynosiła 0,26, a poniżej tej wartości znalazły się jednostki takie jak: Barchlin, Błotnica, Bucz, Mochy, Nowa Wieś, Popowo Stare, Solec i Starkowo.

Ład przestrzenny zbadano na podstawie liczby wydanych decyzji o warunkach zabudowy w przeliczeniu na 100 mieszkańców. Największe problemy w zakresie ładu przestrzennego zanotowano w Wieleniu (wskaźnik 7,89). Średnia wartość wskaźnika dla Gminy Przemęt wynosiła 2,10, a powyżej tej wartości znalazły się następujące jednostki analityczne: Barchlin, Bucz, Kaszczor, Osłonin, Poświętno, Przemęt, Radomierz, Siekowo, Siekówko i Starkowo.

Szczegółowa analiza wskaźnikowa dotycząca wszystkich jednostek analitycznych przedstawiona została w poniższej tabeli.

Tabela 13 Analiza sfery przestrzenno-funkcjonalnej

Jednostka analityczna	DOSTĘPNOŚĆ INFRASTRUKTURY PUBLICZNEJ						ŁAD PRZESTRZENNY	
	Liczba obiektów infrastruktury sportowej (boiska, place zabaw, siłownie zewnętrzne, place sportowe, orliki, sale gimnastyczne, hale widowiskowe, baseny itp.) na 100 mieszkańców		Liczba ogólnodostępnych placów zabaw (bez szkolnych) na 100 mieszkańców w wieku przedprodukcyjnym		Liczba centrów aktywności mieszkańców (świetlice, domy kultury, biblioteki, filie, remizy, itp.) na 100 mieszkańców		Liczba wydanych decyzji o warunkach zabudowy na 100 mieszkańców	
	wskaźnik	standaryzacja	wskaźnik	standaryzacja	wskaźnik	standaryzacja	wskaźnik	standaryzacja
Barchlin	0,47	0,418	1,02	0,197	0,23	-0,149	3,50	-0,776
Biskupice - Sokolowice	1,15	3,364	3,92	2,871	0,77	2,353	0,77	0,746
Błotnica	0,31	-0,243	0,87	0,058	0,16	-0,508	0,63	0,824
Borek	0,88	2,190	3,85	2,802	0,88	2,874	0,88	0,684
Bucz	0,34	-0,145	0,75	-0,056	0,17	-0,455	2,60	-0,277
Górsko	0,75	1,650	1,69	0,819	0,38	0,522	1,88	0,125
Kaszczor	0,35	-0,103	0,40	-0,370	0,35	0,379	2,25	-0,079
Kluczewo	0,32	-0,208	0,74	-0,061	0,32	0,264	0,64	0,815
Mochy	0,23	-0,587	0,27	-0,492	0,12	-0,695	1,52	0,328
Nowa Wieś	0,25	-0,531	0,64	-0,153	0,25	-0,088	0,49	0,899

Ostoinin	0,49	0,527	1,72	0,846	0,49	1,063	4,18	-1,156
Perkowo	0,36	-0,041	0,88	0,065	0,36	0,446	1,08	0,571
Popowo Stare	0,48	0,461	0,93	0,118	0,24	-0,125	0,71	0,775
Poświętno	0,48	0,481	2,44	1,505	0,48	1,014	2,40	-0,167
Przemęt	0,30	-0,300	0,25	-0,515	0,06	-0,961	2,40	-0,163
Radomierz	0,41	0,187	0,55	-0,234	0,28	0,049	2,48	-0,207
Sączkowo	0,54	0,739	1,14	0,304	0,54	1,294	1,35	0,420
Siekowo	0,21	-0,705	0,85	0,044	0,41	0,689	2,47	-0,204
Siekówko	0,48	0,486	1,10	0,269	0,48	1,019	2,17	-0,036
Solec	0,39	0,092	0,67	-0,129	0,26	-0,020	1,17	0,520
Solec Nowy	0,33	-0,150	1,49	0,632	0,33	0,327	1,67	0,241
Starkowo	0,40	0,133	0,94	0,126	0,20	-0,304	6,00	-2,172
Wieleń	0,32	-0,232	1,82	0,932	0,32	0,238	7,89	-3,224
Średnia dla Gminy	0,37	0,000	0,81	0,000	0,26	0,000	2,10	0,000

Źródło: opracowanie własne na podstawie danych Urzędu Gminy Przemęt.

Zgodnie z metodyką przedstawioną w rozdziale 3.1, o natężeniu negatywnych zjawisk w danej jednostce analitycznej decyduje wartość wskaźnika syntetycznego, który podsumowuje wszystkie badane zjawiska kryzysowe w danej sferze. W odniesieniu do sfery przestrzenno-funkcjonalnej, nagromadzenie negatywnych zjawisk w Gminie Przemęt stwierdzono w następujących jednostkach:

- Barchlin,
- Bucz,
- Kaszczor,
- Mochy,
- Przemęt,
- Radomierz,
- Siekowo,
- Starkowo,
- Wieleń.

4.5 Sfera techniczna

Zdegradowane, a niekiedy także zdewastowane obiekty szpecą przestrzeń, niszcząc ład przestrzenny i walory estetyczne. Tereny, na których stan techniczny obiektów określa się jako zły lub bardzo zły często stają się nieatrakcyjne dla mieszkańców i przestają być użytkowane, co sprawia, że pogłębia się degradacja tego terenu. Zwiększa to tendencję do łamania norm społecznych oraz sprzyja wzrostowi przestępczości⁷.

Przestrzeń, w której realizowane są usługi z zakresu oświaty (budynki szkół, przedszkoli), ochrony zdrowia (ośrodki zdrowia, przychodnie), działań władz samorządowych (budynki urzędów, placówek) itp. w dużym stopniu oddziałuje na poziom ogólnego zadowolenia mieszkańców z realizacji tych usług, co w sposób bezpośredni wiąże się z nastrojami i emocjami pojawiającymi się w sferze społecznej. Do obiektów przestrzeni publicznej należą także budynki komunalne. Pojęcie to rozumiane jako ogół lokali należących do gminy,

⁷ Teoria rozbitych okien (teoria rozbitej szyby): G. Kelling, C. Coles, 1982, *Fixing Broken Windows: Restoring Order and Reducing Crime in Our Communities*.

służących realizacji zadań własnych gminy. Budynek w dobrym stanie technicznym oprócz ogólnego dobrego stanu zewnętrznego powinien charakteryzować się również dobrą efektywnością energetyczną, a także brakiem barier architektonicznych.

Według *ustawy o rewitalizacji* negatywnymi zjawiskami technicznymi, które należy przeanalizować są w szczególności: stan degradacji technicznej obiektów budowlanych, w tym o przeznaczeniu mieszkaniowym, brak funkcjonowania rozwiązań technicznych umożliwiających efektywne korzystanie z obiektów budowlanych, w szczególności w zakresie energooszczędności, ochrony środowiska i zapewnieniu dostępności osobom ze szczególnymi potrzebami.

Sfera techniczna na terenie Gminy Przemęt została przeanalizowana na podstawie następujących wskaźników:

- odsetek obiektów komunalnych wymagających remontów z wyłączeniem urządzeń sieciowych (mieszkania komunalne, obiekty użyteczności publicznej, oczyszczalnie ścieków itp.) w ogólnej liczbie obiektów komunalnych,
- liczba obiektów przestrzeni publicznej (place zabaw, skwery, zieleńce, place, inne ogólnodostępne przestrzenie publiczne) w złym stanie technicznym na 100 mieszkańców,
- liczba obiektów komunalnych wymagających termomodernizacji (mieszkania komunalne, obiekty użyteczności publicznej, oczyszczalnie ścieków itp.) w ogólnej liczbie obiektów komunalnych,
- liczba obiektów komunalnych niedostosowanych do potrzeb osób ze szczególnymi potrzebami (mieszkania komunalne, obiekty użyteczności publicznej, itp.) w ogólnej liczbie obiektów komunalnych.

W Gminie Przemęt średnio 77,5% obiektów komunalnych (wyłączając urządzenia sieciowe) wymaga remontu. W jednostkach analitycznych takich jak: Barchlin, Sokołowice-Biskupice, Błotnica, Górsko, Kluczewo, Nowa Wieś, Perkowo, Popowo Stare, Poświętno, Sączkowo, Siekowo, Solec Nowy i Starkowo, zidentyfikowano, że 100% obiektów komunalnych (poza urządzeniami sieciowymi) wymaga remontu. Wartości wskaźnika powyżej średniej gminnej zanotowano również w jednostkach Mochy (87,5) i Przemęt (81,8).

Z kolei analizując liczbę obiektów przestrzeni publicznej (place zabaw, skwery, zieleńce, place, inne ogólnodostępne przestrzenie publiczne) w złym stanie technicznym w przeliczeniu na 100 mieszkańców, największe nagromadzenie problemu zaobserwowano w jednostce Wieleń (0,63). Średnia dla Gminy w tym zakresie kształtowała się na poziomie 0,11, a powyżej tego wskaźnika (co świadczy o problemie w sferze technicznej) znajdują się również jednostki: Barchlin, Bucz, Kluczewo, Mochy, Osłonin, Przemęt, Sączkowo oraz Solec Nowy.

W sferze technicznej przeanalizowano również udział obiektów komunalnych wymagających termomodernizacji wśród wszystkich obiektów komunalnych, przy czym średnia dla całej Gminy w tym zakresie wynosi 66,2%. Największy udział obiektów komunalnych wymagających termomodernizacji wynoszący 100% zaobserwowano w jednostkach: Barchlin, Borek, Górsko, Kluczewo, Nowa Wieś, Perkowo, Popowo stare, Poświętno, Sączkowo, Siekowo, Solec Nowy i Starkowo. Problem w tym zakresie występuje również w Osłoninie, Przemęcie, Siekówku i Wieleniu.

Sfera techniczna obejmuje również analizę kwestii dostępności obiektów użyteczności publicznej dla osób ze szczególnymi potrzebami. W tym zakresie przeanalizowano liczbę

obiektów komunalnych niedostosowanych do osób ze szczególnymi potrzebami w stosunku do ogólnej liczby obiektów komunalnych. Średni wskaźnik dla Gminy Przemęt wyniósł 70,4%, a rozróżnienie na poszczególne jednostki analityczne kształtuje się podobnie jak w poprzednim przypadku – 100% niedostosowanych obiektów stwierdzono w jednostkach: Barchlin, Biskupice-Sokołowice, Borek, Górsko, Nowa Wieś, Perkowo, Popowo Stare, Poświętno, Sączkowo, Siekowo, Solec, Solec Nowy i Starkowo. Również w Przemęcie wskaźnik w tym zakresie był wyższy niż średnia dla całej Gminy i wynosił 81,8%.

Szczegółowa analiza wskaźnikowa dotycząca wszystkich jednostek analitycznych przedstawiona została w poniższej tabeli.

Tabela 14 Analiza sfery technicznej

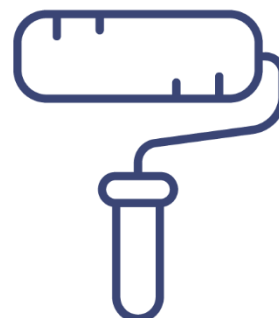
Jednostka analityczna	STAN TECHNICZNY PRZESTRZENI PUBLICZNEJ				EFEKTYWNOŚĆ ENERGETYCZNA		ZAPEWNIENIE DOSTĘPNOŚCI	
	Odsetek obiektów komunalnych wymagających remontów z wyłączeniem urzędzeń sieciowych (mieszkania komunalne, obiekty użyteczności publicznej, oczyszczalnie ścieków itp.) w ogólnej liczbie obiektów komunalnych		Liczba obiektów przestrzeni publicznej (place zabaw, skwery, zieleńce, place, inne ogólnodostępne przestrzenie publiczne) w złym stanie technicznym na 100 mieszkańców		Liczba obiektów komunalnych wymagających termomodernizacji (mieszkania komunalne, obiekty użyteczności publicznej, oczyszczalnie ścieków itp.) w ogólnej liczbie obiektów komunalnych		Liczba obiektów komunalnych niedostosowanych do potrzeb osób ze szczególnymi potrzebami (mieszkania komunalne, obiekty użyteczności publicznej, itp.) w ogólnej liczbie obiektów komunalnych	
	wskaźnik	standaryzacja	wskaźnik	standaryzacja	wskaźnik	standaryzacja	wskaźnik	standaryzacja
Barchlin	100,0%	-0,787	0,23	-0,694	100,0%	-0,972	100,0%	-0,849
Biskupice - Sokołowice	100,0%	-0,787	0,00	0,636	50,0%	0,466	100,0%	-0,849
Błotnica	100,0%	-0,787	0,00	0,636	0,0%	1,904	0,0%	2,021
Borek	0,0%	2,706	0,00	0,636	100,0%	-0,972	100,0%	-0,849
Bucz	33,3%	1,542	0,17	-0,321	16,7%	1,425	16,7%	1,543
Górsko	100,0%	-0,787	0,00	0,636	100,0%	-0,972	100,0%	-0,849
Kaszczor	60,0%	0,610	0,09	0,143	0,0%	1,904	40,0%	0,873
Kluczewo	100,0%	-0,787	0,16	-0,280	100,0%	-0,972	0,0%	2,021
Mochy	87,5%	-0,351	0,17	-0,361	62,5%	0,106	62,5%	0,227
Nowa Wieś	100,0%	-0,787	0,00	0,636	100,0%	-0,972	100,0%	-0,849
Ostoinin	66,7%	0,377	0,49	-2,168	66,7%	-0,014	66,7%	0,108
Perkowo	100,0%	-0,787	0,00	0,636	100,0%	-0,972	100,0%	-0,849
Popowo Stare	100,0%	-0,787	0,00	0,636	100,0%	-0,972	100,0%	-0,849
Poświętno	100,0%	-0,787	0,00	0,636	100,0%	-0,972	100,0%	-0,849
Przemęt	81,8%	-0,152	0,12	-0,048	72,7%	-0,188	81,8%	-0,327
Radomierz	33,3%	1,542	0,00	0,636	33,3%	0,945	33,3%	1,064
Sączkowo	100,0%	-0,787	0,27	-0,906	100,0%	-0,972	100,0%	-0,849
Siekowo	100,0%	-0,787	0,00	0,636	100,0%	-0,972	100,0%	-0,849
Siekówko	66,7%	0,377	0,00	0,636	66,7%	-0,014	66,7%	0,108
Solec	50,0%	0,959	0,00	0,636	50,0%	0,466	100,0%	-0,849
Solec Nowy	100,0%	-0,787	0,33	-1,272	100,0%	-0,972	100,0%	-0,849
Starkowo	100,0%	-0,787	0,00	0,636	100,0%	-0,972	100,0%	-0,849

Wieleń	66,7%	0,377	0,63	-2,964	66,7%	-0,014	66,7%	0,108
Średnia dla Gminy	77,5%	0,000	0,11	0,000	66,2%	0,000	70,4%	0,000

Źródło: opracowanie własne na podstawie danych Urzędu Gminy Przemęt.

Zgodnie z metodyką przedstawioną w rozdziale 3.1, o natężeniu negatywnych zjawisk w danej jednostce analitycznej decyduje wartość wskaźnika syntetycznego, który podsumowuje wszystkie badane zjawiska kryzysowe w danej sferze. W odniesieniu do sfery technicznej, nagromadzenie negatywnych zjawisk w Gminie Przemęt stwierdzono w następujących jednostkach:

- Barchlin,
- Biskupice-Sokołowice,
- Górsko,
- Kluczewo,
- Mochy,
- Nowa Wieś,
- Osłonin,
- Perkowo,
- Popowo Stare,
- Poświętno,
- Przemęt,
- Sączkowo,
- Siekowo,
- Solec Nowy,
- Starkowo,
- Wieleń.



5. Wyznaczenie obszaru zdegradowanego

Zgodnie z przyjętą metodyką, do obszaru zdegradowanego włączone mogą zostać wszystkie te jednostki analityczne, dla których wartość wskaźnika syntetycznego natężenia zjawisk kryzysowych jest ujemna (mniejsza od 0) w sferze społecznej oraz w przynajmniej jednej z 4 sfer wskazanych w art. 9 ust. 1 pkt 1-4 *ustawy o rewitalizacji*.

Zgodnie z *ustawą o rewitalizacji*, obszar zdegradowany może być podzielony na podobszary, w tym podobszary nieposiadające ze sobą wspólnych granic, pod warunkiem stwierdzenia na każdym z podobszarów występowania koncentracji negatywnych zjawisk społecznych oraz gospodarczych, środowiskowych, przestrzenno-funkcjonalnych lub technicznych.

Natężenie zjawisk kryzysowych w sferze społecznej zdiagnozowano w następujących jednostkach analitycznych Gminy Przemęt: Barchlin, Błotnica, Kaszczor, Mochy, Popowo Stare, Przemęt, Solec, Wieleń. W jednostkach Błotnica i Solec nie zidentyfikowano nagromadzenia negatywnych zjawisk w sferach gospodarczej, środowiskowej, przestrzenno-funkcjonalnej i technicznej, przez co te jednostki nie mogą zostać uznane jako obszar zdegradowany. W pozostałych jednostkach analitycznych stwierdzono współwystępowanie problemów w innych sferach, poza sferą społeczną. Oznacza to, że jednostki analityczne takie jak: **Barchlin, Kaszczor, Mochy, Popowo Stare, Przemęt oraz Wieleń**, stanowią obszar zdegradowany na terenie Gminy Przemęt.

W poniższej tabeli przedstawiono w sposób zbiorczy wyniki analizy wskaźnikowej sfery społecznej, gospodarczej, środowiskowej, przestrzenno-funkcjonalnej i technicznej przy użyciu wskaźnika syntetycznego dla wszystkich badanych jednostek analitycznych.

Tabela 15 Analiza sfery społecznej, gospodarczej, środowiskowej, przestrzenno-funkcjonalnej i technicznej przy użyciu wskaźnika syntetycznego - zestawienie zbiorcze

Jednostka analityczna	Sfera społeczna	Sfera gospodarcza	Sfera środowiskowa	Sfera przestrzenno-funkcjonalna	Sfera techniczna
Barchlin	-0,217	-0,538	-0,104	-0,077	-0,826
Biskupice - Sokołowice	0,165	0,141	-0,702	2,334	-0,134
Błotnica	-0,167	0,199	0,173	0,033	0,943
Borek	0,912	-0,188	-0,871	2,137	0,380
Bucz	0,179	-0,063	0,087	-0,233	1,047
Górsko	0,098	0,377	-0,244	0,779	-0,493
Kaszczor	-0,218	0,284	0,549	-0,043	0,883
Kluczewo	0,252	-0,980	-0,462	0,203	-0,005
Mochy	-0,419	0,446	0,243	-0,361	-0,095
Nowa Wieś	0,182	-0,029	0,087	0,032	-0,493
Oślonin	0,118	0,734	-1,016	0,320	-0,424
Perkowo	0,354	-0,410	-0,046	0,260	-0,493
Popowo Stare	-0,249	-0,548	0,058	0,307	-0,493
Poświętno	0,416	0,553	-1,082	0,708	-0,493
Przemęt	-0,209	0,454	0,226	-0,485	-0,179
Radomierz	0,353	0,133	-0,170	-0,051	1,047

Sączkowo	0,064	-0,447	-0,580	0,689	-0,879
Siekowo	0,285	-0,405	0,177	-0,044	-0,493
Siekówko	0,070	-0,418	-0,194	0,435	0,277
Solec	-0,028	0,078	0,624	0,116	0,303
Solec Nowy	0,250	-1,139	0,590	0,262	-0,970
Starkowo	0,011	-0,667	-0,504	-0,554	-0,493
Wieleń	-0,137	-0,212	-1,471	-0,571	-0,623

Źródło: opracowanie własne.

W kolejnej tabeli przedstawione są uporządkowane wyniki analizy sfery społecznej jednostek analitycznych obszaru zdegradowanego, ze wskazaniem liczby pozostałych sfer, w których stwierdzono występowanie zjawisk kryzysowych oraz dotyczących ich danych powierzchniowych i ludnościowych.

W tak przyjętej analizie, obszar zdegradowany tworzy sześć jednostek analitycznych, których łączna powierzchnia wynosi 78,73 km², co stanowi 35,0% powierzchni Gminy. Obszar zdegradowany zamieszkiwany jest przez 5 709 mieszkańców, którzy stanowią 39,8% ogółu mieszkańców Gminy Przemęt.

Tabela 16 Jednostki analityczne zaliczone do obszaru zdegradowanego na terenie Gminy Przemęt

Jednostka analityczna	Sfera społeczna	Liczba pozostałych sfer, w których stwierdzono występowanie zjawisk kryzysowych	Liczba ludności w jednostce analitycznej (os.)	Udział wśród całkowitej ludności Gminy (%)	Powierzchnia jednostki analitycznej (km ²)	Udział w całkowitej powierzchni Gminy (%)
Mochy	-0,419	2	1716	12,0%	20,29	9,0%
Popowo Stare	-0,249	2	420	2,9%	5,93	2,6%
Kaszczor	-0,218	1	1158	8,1%	18,83	8,4%
Barchlin	-0,217	4	429	3,0%	6,37	2,8%
Przemęt	-0,209	2	1669	11,6%	19,97	8,9%
Wieleń	-0,137	4	317	2,2%	7,34	3,3%
SUMA			5709	39,8%	78,73	35,0%

Źródło: opracowanie własne.

6. Wyznaczenie obszaru rewitalizacji

Z ustawy o rewitalizacji wynika, że aby dany obszar gminy mógł zostać uznany za obszar rewitalizacji konieczne jest, aby występowała na nim koncentracja negatywnych zjawisk oraz aby był on istotny dla rozwoju lokalnego całej gminy.

Wyznaczając obszar rewitalizacji na terenie Gminy Przemęt kierowano się również zasadą nieprzekraczalności ustawowych wartości 20% powierzchni gminy oraz 30% liczby mieszkańców. Zgodnie z przeprowadzoną analizą wskaźnikową oraz mając na uwadze znaczenie miejscowości dla rozwoju lokalnego całej Gminy, **jako obszar rewitalizacji przyjęto jednostki analityczne Mochy i Przemęt**. Wyboru tej jednostki dokonano na podstawie łącznego spełnienia kryteriów takich jak:

- jednostki posiadają istotne znaczenie dla rozwoju lokalnego całej Gminy,
- zachodzą na nich wysokie koncentracje negatywnych zjawisk w sferze społecznej,
- w jednostkach współwystępują negatywne zjawiska w 2 innych sferach: przestrzenno-funkcjonalnej oraz technicznej.

Obszar rewitalizacji składający się z podobszarów Mochy oraz Przemęt, obejmuje łącznie 40,26 km² powierzchni (17,9% powierzchni Gminy), i zamieszkuje go łącznie 3 385 mieszkańców (co stanowi 23,6% ludności Gminy). Miejscowości te są najbardziej zaludnionymi miejscowościami wśród obszaru zdegradowanego, co potwierdza również zasadność prowadzenia tam procesu rewitalizacji – z efektów zaplanowanych działań skorzysta wielu mieszkańców. Co więcej, liczebność jednostek wpływa na wysoki potencjał ludzki, który może być wykorzystany do prowadzenia rewitalizacji w zakresie m.in. działań integracyjnych, aktywizacyjnych, a także może generować inicjatywy oddolne. Zarówno Mochy jak i Przemęt pełnią istotne funkcje związane z zaspokajaniem potrzeb mieszkańców nie tylko podobszarów rewitalizacji, ale również całej Gminy. Załatwiając więc swoje sprawy bytowe, zawodowe, administracyjne, edukacyjne, zdrowotne czy kulturalne, mieszkańcy okolicznych miejscowości również będą pośrednio korzystali z efektów rewitalizacji.

Podobszar rewitalizacji Mochy odpowiada całości obrębu ewidencyjnego Mochy, przy czym należy zaznaczyć, że działania rewitalizacyjne skupiać się będą w zamieszkałym i najbardziej zagospodarowanym obszarze jednostki. Mochy są jedną z 4 największych miejscowości Gminy Przemęt, położoną w zachodniej części Gminy, nad jeziorem Mochyńskim. Podobszar zamieszkuje 1 716 osób, co stanowi 9% mieszkańców Gminy Przemęt. Miejscowość pełni różnorodne funkcje nie tylko dla jej mieszkańców, ale również mieszkańców okolicznych wsi – są to przede wszystkim funkcje edukacyjne (przedszkole i szkoła), zdrowotne (apteka, gabinety lekarskie), usługowe (wiele sklepów i innych działalności usługowych), a także funkcje społeczne, integracyjne i rekreacyjne (stadion, hala sportowa, klub sportowy).

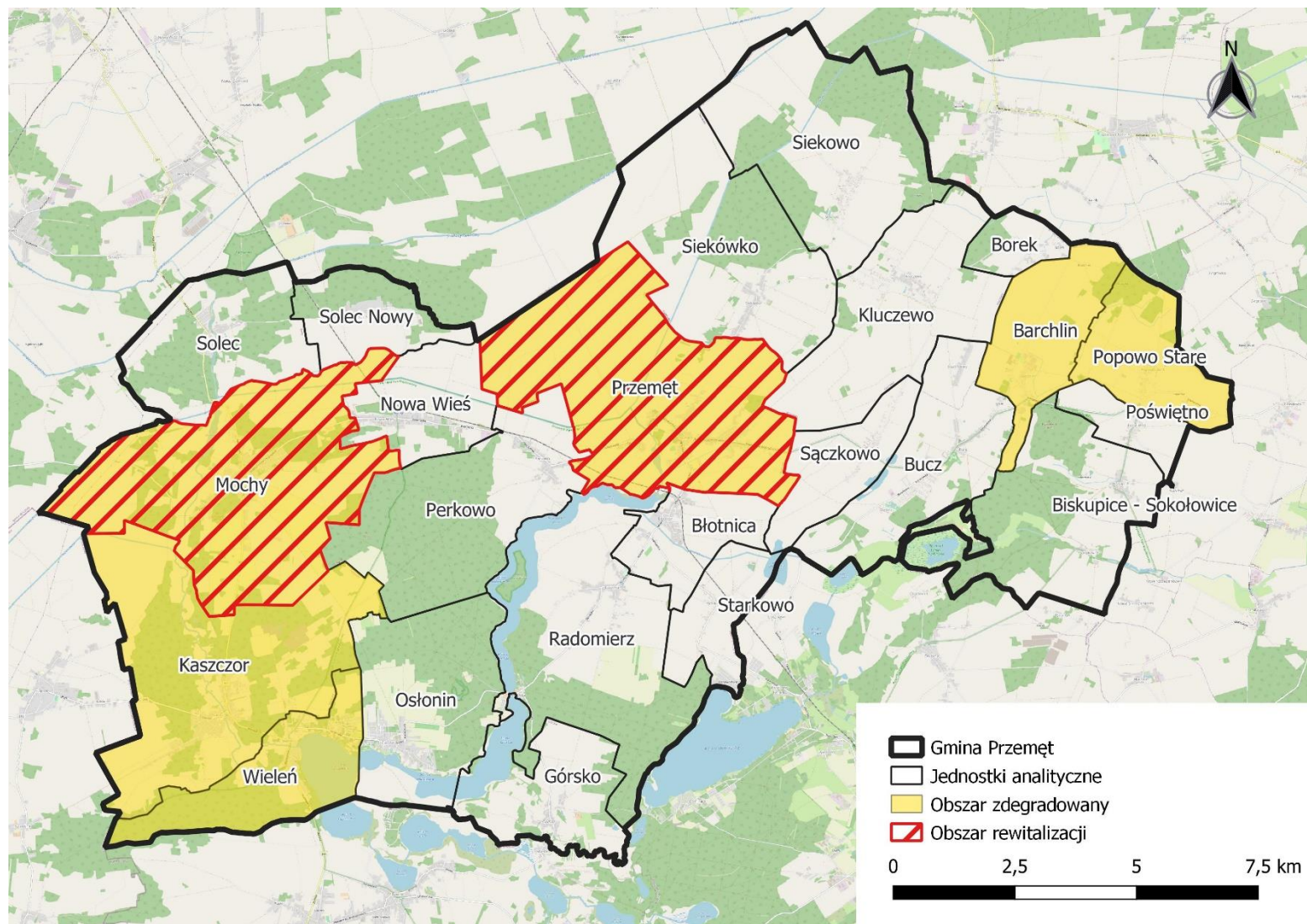
Analiza wskaźnikowa wykazała nagromadzenie negatywnych zjawisk społecznych w miejscowości Mochy, obejmujących m.in. kwestie związane z bezrobociem długotrwałym, ubóstwem, przestępczością, malejącym kapitałem społecznym oraz niskim poziomem uczestnictwa w życiu publicznym. Dodatkowo, podobszar zamieszkiwany jest przez wiele osób z niepełnosprawnością, co w powiązaniu z problemami w sferze technicznej, prowadzi do utrudnień w codziennym funkcjonowaniu przez osoby ze szczególnymi potrzebami. Co więcej, analiza wskazała na problemy w sferze przestrzenno-funkcjonalnej – niewystarczający dostęp do infrastruktury publicznej (placów zabaw, infrastruktury sportowej czy społecznej), a także

w sferze technicznej – stwierdzono zły stan techniczny większości obiektów i budynków przestrzeni publicznej.

Podobszar rewitalizacji Przemęt obejmuje swym zasięgiem całość obrębu ewidencyjnego Przemęt, jednak podobnie jak w przypadku miejscowości Mochy, działania rewitalizacyjne będą skupiały się na zamieszkałej części podobszaru. Miejscowość leży w okolicy rynny polodowcowej zajmowanej obecnie przez połączone ze sobą jeziora: Przemęckie Małe, Przemęckie, Olejnickie, Górskie, Ostonińskie, Wieleńskie i Trzytoniowe. Przemęt jest drugą pod względem liczby ludności jednostką Gminy – liczba mieszkańców na koniec 2022 r. wynosiła 1 669 (8,9% całej Gminy). Miejscowość położona jest w centralnej części Gminy, co pozwala na pełnienie istotnych funkcji administracyjnych – jest to siedziba władz samorządu lokalnego. Co więcej, w Przemęcie mieszkańcy mogą zaspokoić większość swoich codziennych potrzeb, związanych z pracą, edukacją, zdrowiem, korzystaniem z usług, biorąc udział w działaniach kulturalnych czy rekreacyjno-sportowych.

Analiza wskaźnikowa dotycząca miejscowości Przemęt wykazała wysokie natężenie problemów społecznych, takich jak m.in. bezrobocie, alkoholizm, ubóstwo, przestępczość, a także obniżający się kapitał społeczny i poziom uczestnictwa w życiu publicznym. W Przemęcie mieszka również wiele osób z niepełnosprawnościami, co w połączeniu z brakiem dostępności architektonicznej do wielu obiektów, utrudnia codzienne funkcjonowanie osobom ze szczególnymi potrzebami. Jednostka analityczna Przemęt odznacza się dodatkowo nagromadzeniem problemów w sferze przestrzenno-funkcjonalnej (stosunkowo niska dostępność infrastruktury publicznej względem liczby mieszkańców oraz problemy w zakresie ładu przestrzennego), a także technicznej (zły stan techniczny obiektów przestrzeni publicznej, niska efektywność energetyczna i wspomniany już brak dostępności architektonicznej).

Obszar zdegradowany wraz z obszarem rewitalizacji prezentuje mapa sporządzona zgodnie z art. 11 ust. 4 *ustawy o rewitalizacji*, stanowiąca załącznik nr 1 do uchwały w sprawie wyznaczenia obszaru zdegradowanego i obszaru rewitalizacji. Uproszony rysunek zamieszczono na następnej stronie.



Rysunek 12 Uproszczona mapa obszaru zdegradowanego i obszaru rewitalizacji w Gminie Przemęt

Źródło: opracowanie własne.

SPIS RYSUNKÓW

Rysunek 1 Położenie Gminy Przemęt	4
Rysunek 2 Zmiany liczby ludności w Gminie Przemęt w latach 2012-2022	8
Rysunek 3 Wysokość dochodów i wydatków Gminy Przemęt w latach 2018-2022.....	8
Rysunek 4 Dochody Gminy Przemęt na mieszkańca w latach 2018-2022 na tle powiatu wolsztyńskiego i województwa wielkopolskiego.....	9
Rysunek 5 Poglądowe rozmieszczenie miejscowych planów zagospodarowania przestrzennego na terenie Gminy Przemęt.....	10
Rysunek 6 Podział Gminy Przemęt na jednostki analityczne	15
Rysunek 7 Udział bezrobotnych zarejestrowanych w liczbie ludności w wieku produkcyjnym	22
Rysunek 8 Beneficjenci środowiskowej pomocy społecznej na 10 tys. ludności	25
Rysunek 9 Struktura ludności w Gminie Przemęt w latach 2018-2022	33
Rysunek 10 Liczba fundacji, stowarzyszeń i organizacji społecznych na 1000 mieszkańców	36
Rysunek 11 Podmioty gospodarcze wpisane do REGON na 1000 mieszkańców.....	38
Rysunek 12 Uproszczona mapa obszaru zdegradowanego i obszaru rewitalizacji w Gminie Przemęt.....	54

SPIS TABEL

Tabela 1 Zmiany liczby ludności w powiecie wolsztyńskim w latach 2018-2022	7
Tabela 2 Jednostki analityczne wyznaczone na terenie Gminy Przemęt	14
Tabela 3 Wskaźniki wykorzystane do zdiagnozowania zjawisk kryzysowych	17
Tabela 4 Analiza wskaźnikowa sfery społecznej w obszarze bezrobocia.....	23
Tabela 5 Analiza wskaźnikowa sfery społecznej w obszarze ubóstwa.....	26
Tabela 6 Analiza wskaźnikowa sfery społecznej w obszarze alkoholizmu	27
Tabela 7 Analiza wskaźnikowa sfery społecznej w obszarze przestępczości	29
Tabela 8 Analiza wskaźnikowa sfery społecznej w obszarze osób ze szczególnymi potrzebami	31
Tabela 9 Analiza wskaźnikowa sfery społecznej w obszarze kapitału społecznego.....	34
Tabela 10 Analiza wskaźnikowa sfery społecznej w obszarze aktywności społecznej.....	37
Tabela 11 Analiza wskaźnikowa sfery gospodarczej	39
Tabela 12 Analiza wskaźnikowa sfery środowiskowej	42
Tabela 13 Analiza sfery przestrzenno-funkcjonalnej.....	45
Tabela 14 Analiza sfery technicznej	48
Tabela 15 Analiza sfery społecznej, gospodarczej, środowiskowej, przestrzenno-funkcjonalnej i technicznej przy użyciu wskaźnika syntetycznego - zestawienie zbiorcze	50
Tabela 16 Jednostki analityczne zaliczone do obszaru zdegradowanego na terenie Gminy Przemęt.....	51